

# ចំណុចពិចារណាមួយចំនួនពីអនាគតកសិកម្មកម្ពុជា

ដោយ Stephane BOULAKIA បុគ្គលិក CIRAD និង ជាអ្នកជំនួយការបច្ចេកទេសកសិកម្មសំរាប់ MAFF និង គំរោង PADAC

ខែ ធ្នូ ឆ្នាំ ២០១០

អត្ថបទនេះបានសរសេរឡើងពីរបាយការណ៍សិក្ខាសាលាដែលបានបោះពុម្ពនៅ Cambodge Nouveau លេខ២៩២ ក្នុងចំណង បង្កើត ពន្យល់ និង បញ្ជាក់អោយកាន់តែច្បាស់នូវចំនុចសំខាន់ៗ មួយចំនួន ដើម្បីបញ្ចូលទៅក្នុងគំនិតពិចារណាទូទៅមួយ លើអនាគតដែលអាចកើតមានចំពោះ កសិកម្មកម្ពុជា ។

ការពិចារណាលើ សេណារីយ៉ូជាទិសដៅ (Perspective scenarios) នៅពេលបច្ចុប្បន្ននេះមាន សារៈសំខាន់ណាស់... វាប្រហែលជានឹងហួសពេល បើរង់ចាំដល់ថ្ងៃស្អែក! ដោយសារតែកសិកម្ម កម្ពុជាបានឈានដល់ផ្លូវបំបែកថ្មីមួយ ហើយកំពុងប្រឈមនឹងផ្លូវបំបែកផ្សេងៗ ដែលធ្វើអោយការ តំរង់ទិសដៅជាយុទ្ធសាស្ត្រមានសារៈសំខាន់បំផុត ព្រោះវាមានឥទ្ធិពលទៅលើ អនាគតកសិករនៅ ក្នុងពិភពលោក (ដែលមានច្រើនជាង ៧០% នៃចំនួនប្រជាជនទាំងអស់ និង ៩០% នៃចំនួនអ្នក ក្រីក្រ) និង ទៅលើ ការការពារបរិស្ថាន ការអភិវឌ្ឍន៍វិស័យដីធ្លី និងក្នុងការអភិវឌ្ឍន៍វិស័យ កសិឧស្សាហកម្មអោយទៅជាសរសរគ្រឹះបន្ថែមនៃសេដ្ឋកិច្ចជាតិ ។ ទន្ទឹមនឹងនេះ វាចាំបាច់ផងដែរ ក្នុងការផ្តល់ហិរញ្ញវត្ថុ ដើម្បីជាមធ្យោបាយអនុវត្តន៍គោលយោបាយទាំងអស់នេះអោយមានប្រសិទ្ធិ ភាពនៅកំរិតថ្នាក់ជាតិ ពីព្រោះការផ្សព្វផ្សាយយុទ្ធសាស្ត្រត្រូវការចាំបាច់នូវមធ្យោបាយ!

ការឆ្លើយតបទៅនឹងសំនួរសំខាន់គោលចំនួនពីរខាងក្រោម នឹងនាំអោយមានការបង្កើតទិស ដៅថ្មីនៃគោលនយោបាយកសិកម្ម៖

- តើធ្វើដូចម្តេចដើម្បីធានា និង បង្កើនផលិតកម្មស្រូវនៅតំបន់ទំនាបកណ្តាលនៃប្រទេស ដែលមានប្រជាជនរស់នៅរហូតដល់ ៧០% នៃចំនួនប្រជាជនសរុប?
- តើធ្វើដូចម្តេចដើម្បីដាក់បញ្ចូលគ្នានូវ ដីបំរុងទុកដីធំធេង នៃតំបន់ខ្ពង់រាបជុំវិញតំបន់ ទំនាបកណ្តាល ការរីកលូតលាស់កសិកម្មគ្រួសារដែលមានលក្ខណៈឧស្សាហកម្ម និង ប្រកួតប្រជែង និង ការសហការយ៉ាងជិតស្និទ្ធជាមួយវិស័យឧស្សាហកម្ម ដោយក្នុង ពេលជាមួយគ្នា រក្សាបាននូវការថែរក្សាអោយមានប្រសិទ្ធិភាព ធនធានធម្មជាតិ (រួមមាន ជីវចំរុះព្រៃឈើ ទឹក និង ដី) ?

## លក្ខណៈពិសេសសំខាន់ៗនៃស្ថានភាពបច្ចុប្បន្នរបស់កសិកម្មគ្រួសារនៅកម្ពុជា

### ផលិតកម្មស្រូវនៅតំបន់ទំនាបកណ្តាល

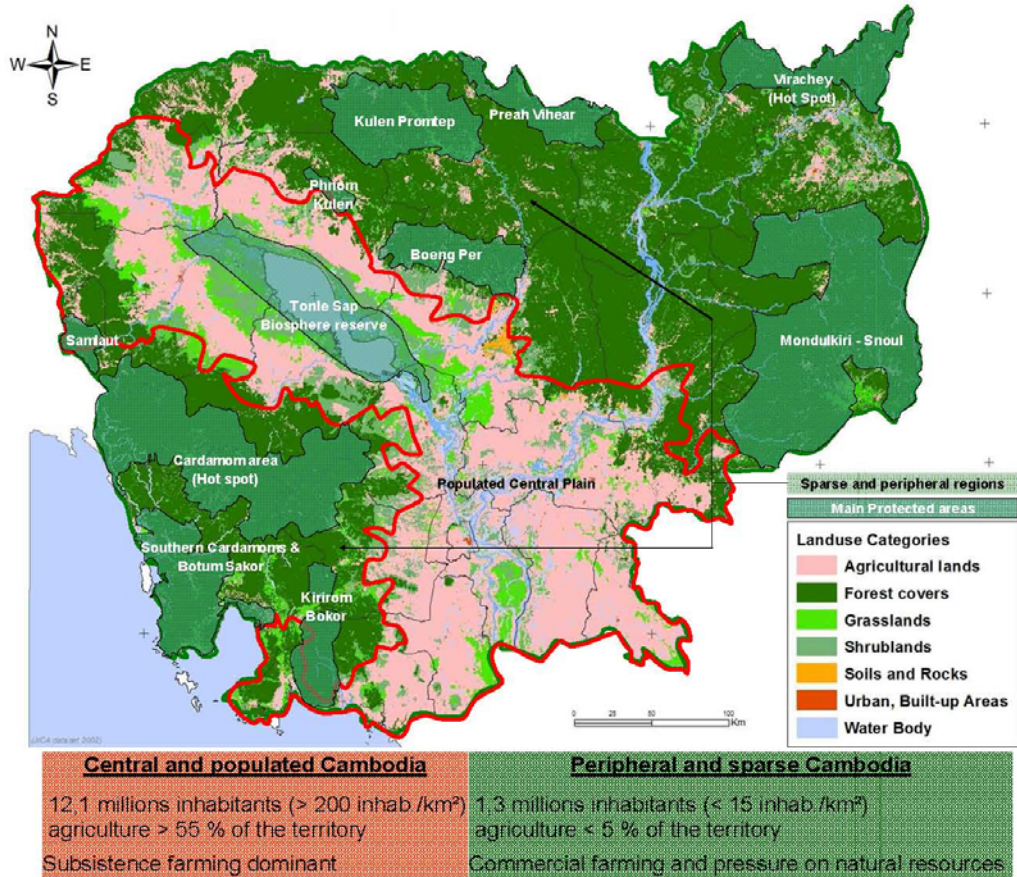
តាំងពីអតីតកាលរហូតមកដល់បច្ចុប្បន្នកាល កសិកម្មកម្ពុជានៅតែពឹងផ្អែកយ៉ាងខ្លាំង លើ ដំណាំស្រូវនៅតំបន់ទំនាបដោយពឹងលើទឹកភ្លៀង ជាឧទាហរណ៍មិនមានការគ្រប់គ្រងទឹក ដែល បានពីទឹក ភ្លៀង និងទឹកដំឡើង ។ កសិកម្មដំណាំស្រូវប្រភេទនេះមាន “ប្រព័ន្ធអេកូកសិកម្ម” សំខាន់ ចំនួនពីរ ដែលភាគច្រើន នៅជុំវិញប្រព័ន្ធទន្លេមេគង្គ និងទន្លេសាប ស្ថិតនៅតំបន់ទំនាបកណ្តាលដ៏

ធំធេង ដែលជាបេះដូងនៃ “ដីខ្មែរ” ។ ប្រព័ន្ធអេកូឡូស៊ីកម្មទាំងពីរនោះរួម៖ ១). ដំណាំស្រូវនៅតំបន់ ទំនាបខ្សាច់ភាគខាងលើ ដែលពីងលើទឹកភ្លៀងទាំងស្រុង និងមិនអាចទទួលទឹកជំនន់ពីទន្លេ (ទឹក មានប្រភពតែ ពីបឹងបួរ អូរ ព្រែក រួចបង្ហូរប្រើប្រាស់ដោយទំនាញផែនដីពីខ្ពស់ទៅទាប) គ្របដណ្តប់ លើផ្ទៃដី ១.៥ លានហិកតា និង ២). ដំណាំស្រូវលើទំនាបលិចទឹក (Hydromorphic plains) ដែលទទួល ទឹកពីទឹកជំនន់ទន្លេ (កំរិតកំពស់ទឹកមិនលើសពី ៧០ ទៅ ៨០ ស.ម) ក្នុងវដ្តនៃការដាំដុះ គ្របដណ្តប់ លើផ្ទៃដី ០.៥៥ លានហិកតា ។ ដោយសារមធ្យម កសិករភាគច្រើននៅក្នុងតំបន់អេកូឡូស៊ីកម្មនីមួយៗ ដាំស្រូវតែមួយដងក្នុងមួយឆ្នាំ ដោយទុកវាលស្រែដែលប្រមូលផលហើយ ជាតំបន់វាលស្មៅ សាធារណៈ (វាលស្មៅទំនេរនៃជញ្ជាំងស្រូវ និងស្រូវដំណុះថ្មីពីជញ្ជាំង “កំរាលនៃរដូវក្តៅនៅ ជនបទ”) ។

ការដាំដុះស្រូវពីរប្រភេទទៀត អាចជួបប្រទះនៅតំបន់ទំនាបទាប តាមបណ្តោយទន្លេមេគង្គ និងទន្លេសាប ។ តំបន់នេះទទួលទឹកជំនន់មានកំរិតខ្ពស់ ដែលអនុញ្ញាតិអោយដាំបានតែ “ស្រូវ ដំឡើងទឹក” នៅរដូវវស្សា (ប្រភេទពូជស្រូវដែលអាចលូតបានខ្ពស់រហូត ៤-៥ ម៉ែត្រ) ។ ដំណាំស្រូវ ប្រភេទនេះ ផ្តល់ផលទាប និងមាននិន្នាការថយចុះ គ្របដណ្តប់លើផ្ទៃដីតែ ០.១ លានហិកតា ដោយ ជំនួសវិញនូវប្រព័ន្ធដាំដុះស្រូវខុសរដូវផ្សេងៗ ដូចជា ស្រូវដាំមុនពេលទឹកជំនន់ (ហៅថា ស្រូវដើម រដូវវស្សា) និង ស្រូវដាំក្រោយពេលទឹកស្រក (ហៅថា ស្រូវប្រដេញទឹក) ។ ដំណាំស្រូវខុសរដូវទាំង ពីរនេះ អាចដាំបានដោយសារតែមានប្រព័ន្ធស្រោចស្រពដែលអាចយកទឹកពីទន្លេបាន (ដំណាំស្រូវ ប្រភេទនេះមានផ្ទៃដីប្រហែល ០.៤៥ លានហិកតា) ។

ផលិតផលស្រូវបានកើនឡើងគួរអោយកត់សំគាល់នៅរយៈពេល ១០ឆ្នាំ ចុងក្រោយនេះ ។ ទិន្នផលស្រូវជាមធ្យមបានកើនឡើងពី ១.៩ តោន/ហិកតា នៅឆ្នាំ ១៩៩៩ ទៅ ២.៨ តោន/ហិកតា នៅ ឆ្នាំ ២០០៩ ហើយផលិតផលស្រូវសរុបបានកើនឡើងជិតទ្វេដង ពីជិត ៤.០៥ លានតោន ទៅ ៧.៦ លានតោន ។ កំនើនទ្វេដងនេះបាននាំអោយមានបរិមាណអង្ករលើស (បរិមាណអង្ករសរុបដកនឹង តំរូវការអង្ករសរុបថ្នាក់ជាតិ) កើនឡើង ៩ដង ពី ០.២៦ ទៅ ២.២៤ លានតោន ។ បរិមាណអង្ករកើន ឡើងនេះបានជំរុញការអភិវឌ្ឍន៍ថ្មីៗនៃរោងចក្រកិនស្រូវដើម្បី “កែច្នៃ” “មាសស” ថ្មីនេះ ។ ក៏ប៉ុន្តែការ កើនឡើងជាទូទៅនៃផលិតកម្មស្រូវ នៅមិនទាន់មានការធានាអោយគ្រប់គ្រាន់នៅឡើយ និង បាន បង្ហាញពីភាពខុសគ្នាខ្លាំងនៃទិន្នផលស្រូវ រវាងតំបន់មួយ និងតំបន់មួយ (តំបន់ខ្លះងាយរងគ្រោះពី អាកាសធាតុ) និង រវាងប្រភេទដំណាំស្រូវ និងប្រភេទកសិករជាអ្នកផលិត... នាំអោយមានសំណួរ ជាក់លាក់មួយចំនួនដែលគួរតែត្រូវបានផ្តល់ចំលើយអោយបានច្បាស់លាស់៖ ឧទាហរណ៍ តើនៅ កន្លែងណាពិតប្រាកដនៃតំបន់ទំនាប (ដែលងាយធ្វើប្រពលវប្បកម្ម ដោយសារដីមានជីជាតិ និង អាចស្រោចស្រព) ដែលមានទិន្នផល និងផលិតកម្មកើនឡើង? ហើយ តើកំណើនផលិតភាពនៃ ដំណាំស្រូវទំនាបភាគខាងលើ មានទំនាក់ទំនងដល់កំរិតណា ជាមួយនឹងដំណើរកើនឡើងនៃការ ប្រមូលផ្តុំដីធ្លីរបស់ផលិតករដែលមានសមត្ថភាពវិនិយោគក្នុងប្រពលវប្បកម្មដំណាំស្រូវ ទោះជាមាន គ្រោះថ្នាក់អាកាសធាតុ ដែលកើតមានលើប្រព័ន្ធដាំដុះស្រូវទាំងអស់ខាងលើ ហើយ ការណ៍នេះ មានផលអវិជ្ជមានដល់កំរិតណាដល់ប្រជាជនក្រីក្របំផុត?

ដំណាំស្រូវទំនាបកណ្តាលកម្ពុជា និង ព្រៃឈើខ្ពស់រាបកម្ពុជា



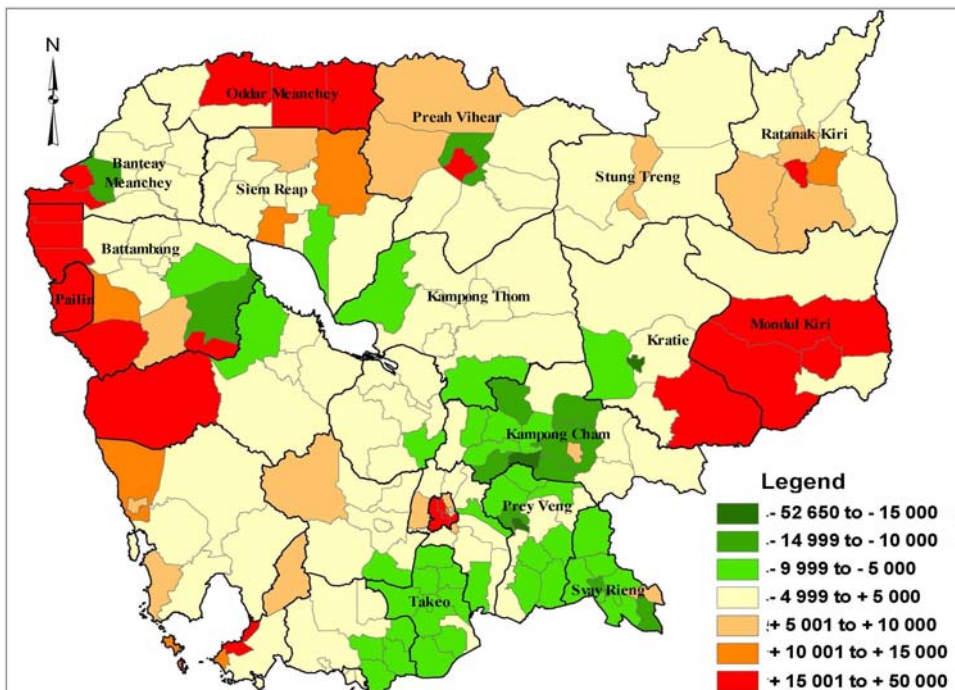
ទោះជាការគណនាខាងលើមានចំណុចខ្សោយ ព្រោះតែគ្មានទិន្នន័យជាក់លាក់ យើងអាចប៉ាន់ប្រមាណថានៅតំបន់ទំនាបកណ្តាលមានប្រជាជនប្រហែល ២ លាន គ្រួសាររស់នៅអាស្រ័យលើដីស្រែ ប្រហែល ២.៤ លានហិកតា មានន័យថាជាមធ្យម មួយគ្រួសារមានដី ១.២ ហិកតា ។ ក៏ប៉ុន្តែជិត ២៥% នៃគ្រួសារទាំងនោះជា “អ្នកគ្មានដីធ្លី” និង ២៥% ទៀតដាំដុះលើផ្ទៃដីតិចជាង ០.៥ ហិកតា ។ ដីស្រែតូចៗទាំងនោះ រួមជាមួយនឹងគ្រោះថ្នាក់អាកាសធាតុ ដែលកើតមានលើដំណាំស្រូវទំនាបភាគខាងលើពីងផ្នែកលើទឹកភ្លៀងទាំងស្រុង (ដោយមិនមានប្រព័ន្ធស្រោចស្រពបន្ថែម) បានកំពុងបន្ថយចំណាប់អារម្មណ៍ និង លទ្ធភាពនានាក្នុងការធ្វើប្រពលវប្បកម្ម តាមរយៈការទិញដីកសិកម្ម ព្រោះការប្រើប្រាស់ដីកសិកម្ម មានហានិភ័យខ្ពស់ខ្លាំងពេកសំរាប់កសិករក្រីក្របំផុត ។ បច្ចេកទេសដាំដុះរបស់កសិករខ្នាតតូចភាគច្រើនមានការវិវឌ្ឍន៍ទៅយ៉ាងយឺត ដែលការប្រើប្រាស់ពលកម្ម នៅមានកំរិតទាបនៅឡើយ (ដើម្បីទុកពេលវេលាធ្វើកិច្ចការផ្សេងៗទៀត) នាំអោយមាន ភាពមានការងារធ្វើមិនពេញលេញនៅកំរិតកសិដ្ឋានគ្រួសារខ្នាតតូច ។

**ចរន្តអភិវឌ្ឍន៍នៅតំបន់ខ្ពង់រាប**

ការងារមិនពេញលេញផ្នែកកសិកម្មនៅជនបទ មិនអាចបំពេញបន្ថែមបានដោយ “ការងារក្រៅកសិកម្ម” ហើយការណ៍នេះបានជំរុញអោយមានចលនាចំណាកស្រុកប្រចាំរដូវ (រឺ អចិន្ត្រៃយ៍) ទៅតំបន់ទីក្រុង តំបន់ព្រំដែន តំបន់នេសាទ និងតំបន់ផ្សេងៗទៀត ។ យោងតាមទិន្នន័យជំរឿនឆ្នាំ ២០០៨ គិតពីឆ្នាំ ២០០៣ ដល់ ២០០៧ មានប្រជាជន ១.៦២ លាននាក់ (១២% នៃប្រជាជនសរុប)

បានផ្លាស់ប្តូរទីលំនៅដែលក្នុងនោះ ០.៥២លាននាក់ បានធ្វើចំណាកស្រុកមករស់នៅទីក្រុងភ្នំពេញ ០.២៦លាននាក់ បានចាកចេញពីទីក្រុងភ្នំពេញ និង ០.៤៨លាននាក់ បានធ្វើចំណាកស្រុកពីខេត្តមួយទៅខេត្តមួយ ។ តាមទិន្នន័យចុងក្រោយបង្ហាញអោយឃើញដែលថា ៨១% នៃចំនួនប្រជាជនចំណាកស្រុកពីខេត្តមួយទៅខេត្តមួយ បានចាកចេញពីខេត្តទាំង៦ ស្ថិតនៅភាគកណ្តាល (ដែលមានដង់ស៊ីតេប្រជាជនខ្ពស់) ដែលក្នុងនោះ ៧០% (០.៥៨ លាននាក់) បានតាំងទីលំនៅនៅខេត្តមួយក្នុងចំណោមខេត្តទាំង១២ នៃភាគ “ខាងជើងរាងកោង” (ពីប៉ៃលិន ទៅ មណ្ឌលគិរី) ដែលជាកន្លែងមានដីបំរុងទុកធំ មានសក្តានុពលសំរាប់ការអភិវឌ្ឍន៍វិស័យកសិកម្មនៅតំបន់ “ខ្ពស់រាបកម្ពុជា” ។ ការស្វែងរកដីធ្លីថ្មី គឺជាចលករជំរុញអោយមានចំណាកស្រុក ទោះបីជាការរានកាន់កាប់ដីព្រៃជាសកម្មភាពខុសច្បាប់ និងគំរាមកំហែងជាខ្លាំងដល់ព្រៃឈើដែលត្រូវរាប់រានដើម្បីយកដីសំរាប់ដាំដុះដំណាំប្រចាំរដូវសំរាប់លក់ ។ ផែនទីខាងក្រោមបង្ហាញពីស្រុកសំខាន់ៗមួយចំនួនដែលមានចំណាកស្រុកចេញ (ពណ៌បៃតង) និង ចំណាកស្រុកចូល (ពណ៌ក្រហម) ពីឆ្នាំ ២០០៣ និង ២០០៧ ។

តុល្យភាពនៃការធ្វើចំណាកស្រុកកំរិតថ្នាក់ស្រុកពី ២០០៣ ដល់ ២០០៧



ការរីកចម្រើនយ៉ាងឆាប់រហ័សនៃការដាំដុះដំណាំប្រចាំរដូវសំរាប់លក់ (ដូចជា ពោត ជំទ្វីងមី និងសណ្តែកសៀង) សំរាប់ផ្គត់ផ្គង់ទីផ្សារក្នុងតំបន់ (ថៃ វៀតណាម និងចិន) បានជំរុញយ៉ាងខ្លាំងអោយមានចលនានៃការធ្វើចំណាកស្រុក ។ ហេតុដូចនេះដោយមិនមានជំនួយ និងការគាំទ្រពីខាងក្រៅកសិដ្ឋានគ្រួសារកម្ពុជាបានពង្រីកផ្ទៃដីដាំដុះនៅតំបន់ខ្ពង់រាប ៣៥០,០០០ ហិកតា ចន្លោះឆ្នាំ ២០០២ និង ២០០៩ (ទិន្នន័យ MAFF) ហើយដីជាង ៦០,០០០ ហិកតា បន្ថែមទៀត ត្រូវបានរានធ្វើជាកសិកម្មរាងរាល់ឆ្នាំចាប់ពីឆ្នាំ ២០០៦ ។ ការវិវឌ្ឍន៍ថ្មីៗនេះកើតមានឡើងដំបូងនៅភាគខាងលិចនៃប្រទេស (ដូចជា ប៉ៃលិន និងភាគខាងលិចនៃខេត្តបាត់ដំបង) នៅដើមទសវត្សរ៍ ២០០០ ដោយសារតែដីក្នុងមួយគ្រួសារមានទំហំធំ (ព្រោះជាតំបន់អតីតខ្មែរក្រហម) និងមានតម្រូវការទីផ្សារខ្ពស់ពី

ប្រទេសថៃ ។ បន្ទាប់មកតាំងពីពាក់កណ្តាលទស្សវត្សរ៍ ២០០០ ការវិវត្តន៍ទាំងនេះបានរីកសាយទៅ តំបន់ខ្ពង់រាបភាគខាងជើងដែលមានប្រជាជនប្រមូលផ្តុំរាយប៉ាយ ។

គួរអោយសោកស្តាយ តំបន់ដែលមានការអភិវឌ្ឍន៍ដំណាំប្រចាំរដូវសំរាប់លក់ ត្រូវបានកាប់ រានប្រែក្លាយអោយទៅជាដីកសិកម្មដោយគ្មានផែនការច្បាស់លាស់ (ដោយមើលឃើញថាជាញឹក ញាប់តាមរយៈមធ្យោបាយខុសច្បាប់) ហើយ ការដាំដុះដំណាំរបស់កសិករផ្នែកលើការភ្ជួររាស់ និង ដំណាំតែមួយមុខដោយមិនមានការប្រើប្រាស់ដី ។ ការដាំដុះបែបនេះធ្វើអោយដីស៊ីករិចរិល និង ខ្សោះដីជាតិយ៉ាងឆាប់រហ័ស ដោយសារតែការហូរច្រោះ ខនិជកម្មនៃសារធាតុសរីរាង្គ និងការថយ ចុះដីជាតិក្នុងដី ។ នៅប៉ៃលិនទិន្នផលពោតបានថយចុះពី ៧-៨ តោន/ហិកតា (លើដីរានថ្មីនៅឆ្នាំ ២០០០) ទៅជួងកាលរហូតដល់ ៣ តោន/ហិកតា នៅពេលបច្ចុប្បន្ននេះ នាំអោយមានការបោះបង់ ចោលដីចំការ ដែលតាមរយៈការប៉ាន់ស្មានមានចន្លោះពី ១០-១៥% នៅតំបន់ដីរានដំបូងៗគេ ។ ជាលទ្ធផល កសិករមានបំណងធ្វើបំណាកស្រុក និងរានកាន់កាប់ដីថ្មីទៀតនៅតំបន់ផ្សេងៗ ដែល នាំអោយកើតមាន រដ្ឋនៃការស៊ីករិចរិលធនធានធម្មជាតិ ។

**ការឆ្ពោះទៅរកវិធីសាស្ត្រថ្មីដើម្បីអភិវឌ្ឍន៍បណ្តាផលិតកម្មនៃកសិដ្ឋានគ្រួសារ**

ការខ្វះខាតនូវការធានាស្របច្បាប់ដើម្បីកាន់កាប់ដីធ្លី ចំណេះដឹងបច្ចេកទេស ឥណទាន ដែលមានការប្រាក់សមរម្យ បានបង្កជាឧបសគ្គដល់ប្រជាជនចំណាកស្រុកក្នុងការអភិវឌ្ឍន៍កសិកម្ម ដោយគិតគូរយកចិត្តទុកដាក់ពីបរិស្ថាន អោយមានស្ថេរភាព និរន្តរភាព និងទទួលបានប្រាក់ ចំណេញ ។

នៅតំបន់កាប់រានដីព្រៃធ្វើកសិកម្មដំបូងៗគេ គំរោងថ្មីមួយប្រភេទ ដែលអនុវត្តនៅកំរិត បណ្តាផលិតកម្មសុទ្ធសាធ អាចបង្វែរការអភិវឌ្ឍន៍កន្លងមកអោយទៅរកផ្លូវមួយ ដែលធានាពី និរន្តរភាព (បច្ចេកទេសនៃកសិកម្មបែបអភិរក្ស ដែលបានពិសោធន៍ និងសាកល្បងនៅកម្ពុជា) មាន ប្រយោជន៍ច្រើនដល់សង្គម ផ្តល់ប្រាក់ចំណេញខ្ពស់ផ្នែកសេដ្ឋកិច្ច និង មានផលប៉ះពាល់តិចតួច ដល់បរិស្ថាន ។

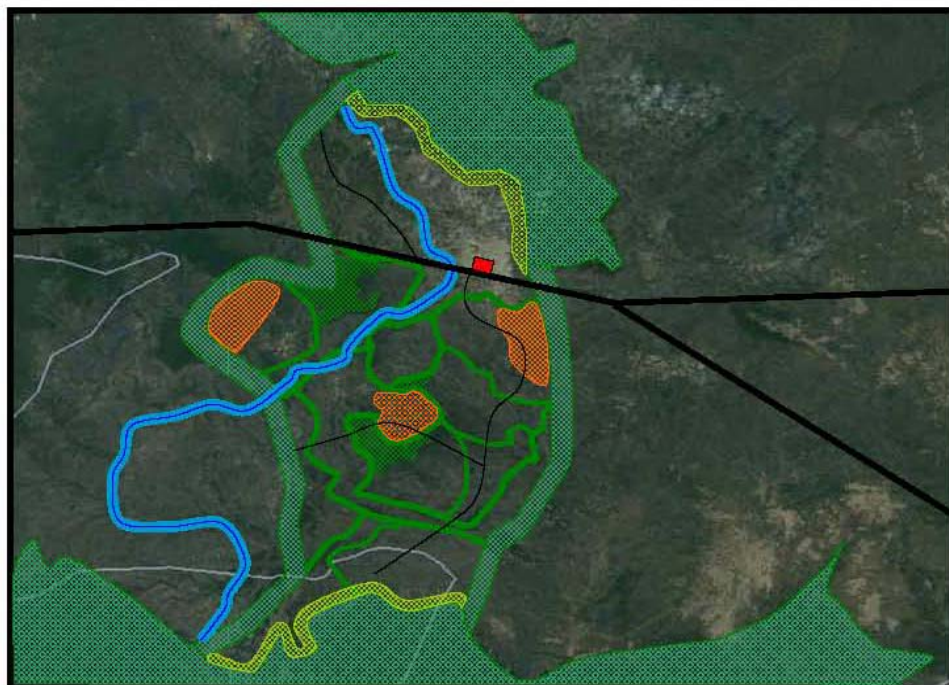
បណ្តាផលិតកម្មនេះអាចត្រូវបានអនុវត្តនៅតំបន់ដែលមានផ្ទៃដីប្រហែល ៥០,០០០ ហិកតា ក្នុងនោះ មួយភាគបួន (២៥%) នឹងត្រូវបានអភិរក្ស ដោយបង្កើតជាបណ្តាញអន្តរតំបន់ដីចម្រុះភ្ជាប់ ជាមួយនឹងតំបន់ការពារដែលមានស្រាប់ (បណ្តាញនៃតំបន់ដីចម្រុះ និង ច្រកផ្លូវនៃតំបន់ធម្មជាតិ) ។ ផ្ទៃដីនៅសល់ (៧៥%) នឹងត្រូវបែងចែកអោយទៅកសិករដែលមានសមត្ថភាព និងលទ្ធភាព វិនិយោគកំរិតផ្សេងៗគ្នា ។ ភាពផ្សេងគ្នានៃសមត្ថភាព និងលទ្ធភាពរបស់កសិករ នឹងការពារមិន អោយមានការបង្កើត "កន្លែងបំរុងទុកប្រជាជនក្រីក្រ" ដូចដែលបានកើតមានតាមរយៈការផ្តល់ដី សម្បទានសង្គមកិច្ច តែផ្ទុយទៅវិញ វាបង្កើតអោយមានបណ្តាញចម្រុះនៃកសិដ្ឋានគ្រួសារដែលមាន ការវិវឌ្ឍន៍លឿនខាងសមត្ថភាពផលិតកម្ម និងការបង្កើតថ្មី ។ តំបន់អនុវត្តន៍គំរោងនេះក៏គួរតែ បញ្ចូលផងដែរនូវដីសម្បទានសេដ្ឋកិច្ចខ្នាតតូច (ឧទាហរណ៍ពី ៥០០ ទៅដំបូផុត ១០០០ ហិកតា) ដើម្បីបង្កើនការផ្ទេរបច្ចេកទេស បច្ចេកវិទ្យា និង បង្កើតការធ្វើកសិកម្មកិច្ចសន្យាជាមួយកសិករដែល

ជាអ្នកផលិតរស់នៅជុំវិញដីសម្បទាន ។ តារាងខាងក្រោមបង្ហាញពីរបៀបនៃការបែងចែកដីនៅក្នុងបណ្តុំផលិតកម្ម ។

"Category" name	Classe	Average size (ha)	Number of households / farms			Total area	
			Local	Migrants / Invest.	Total	Area (ha)	Share (%)
1/ # SLC	2,5 ha	2,5	3 000	2 000	5 000	12 500	25%
2/ Medium Family farms	2,5 - 6 ha	4,0	3 000	1 000	4 000	16 000	32%
3/ Large Family farms	6 - 15 ha	8,0	300	200	500	4 000	8%
4/ Small/ Medium Ag. enterprise	15 - 100 ha	25,0	25	75	100	2 500	5%
<b>Total</b>		<b>3,65</b>	<b>6 325</b>	<b>3 275</b>	<b>9 600</b>	<b>35 000</b>	<b>70%</b>
ELC	500 - 1 000 ha		3 - 4 projects			2 500	5%

SLC: Social Land Concession (here as farms dispersed in the zone); ELC: Economic Land Concession

រូបភាពខាងក្រោមផ្តល់នូវគំរូនៃការអនុវត្តន៍គំរោងសំរាប់បណ្តុំផលិតកម្ម ដែលមានចំណាប់អារម្មណ៍ (ការទាក់ទាញខ្លាំង) ពីវិស័យកសិឧស្សាហកម្ម ។



Legende

	Protected area		River and banks protection #50 m each side
	Buffer zones 500 m width		National Road / Highway
	Primary corridor of Biodiversity 500 to 1,5 km width		National Road (project)
	2ndary corridor of Biodiversity 200 to 300 m width		(Project) / Secondary Road
	3thiary corridor of Biodiversity 100 to 200 m width		TRIP network (not represented)
	Forest kept or reclassified as State Public Land		ELC: project / implemented (1)
			Agro-Industrial Park project / implemented

គ្រប់ផ្នែកទាំងអស់ (ការបែងចែកដី ការការពារបរិស្ថាន និងការអភិវឌ្ឍន៍កសិកម្ម) នៃគំរោងប្រភេទនេះនឹងត្រូវចំណាយ ៦៤ លានដុល្លារ សំរាប់ការអនុវត្តន៍គំរោងរយៈពេល ១០ឆ្នាំ ។ ក៏ប៉ុន្តែគំរោងនេះដែលបង្កើត (តាមរយៈផលិតកម្មកសិកម្ម និងការកែច្នៃផ្នែកកសិឧស្សាហកម្ម)

ក្នុងកំឡុងពេលនេះ នឹងកើនដល់ ១២៥ លានដុល្លា និង តំលៃបន្ថែមប្រចាំឆ្នាំពីឆ្នាំទី១១ នឹងបាន ប្រហែល ៣០ លានដុល្លា ក្នុងមួយឆ្នាំ ។ គ្រួសារចំនួន ៥,០០០ ដែលស្មើប្រជាជនចំនួន ២៥,០០០ នាក់ នឹងចាកផុតពីភាពក្រីក្រ និងដីធម្មជាតិចំនួន ១២,៥០០ ហិកតា នឹងត្រូវបានការពាររួមទាំងដី និង ទឹកលើដី ។

**គំរោងដាំដុះលើផ្ទៃដីខ្ពង់រាបចំនួន ៥ លានហិកតា សំរាប់កសិដ្ឋានគ្រួសារភាគច្រើន**

បណ្តុំផលិតកម្មទាំងនេះ នឹងធ្វើឡើងជាលក្ខណៈសហការរវាងគំរោងតូចៗ អនុវត្តន៍រួមគ្នា ក្រោមផែនការថ្នាក់ជាតិ ដែលនេះជាមធ្យោបាយយុទ្ធសាស្ត្រ ។ គំរោងតូចៗ ចំនួនប្រហែល ១៤០ សហការគ្នាទៅវិញទៅមក ហើយ អនុវត្តក្នុងរយៈពេល ២០-២៥ឆ្នាំ នឹងធ្វើអោយសំរេចគំរោង ផែនការ លើផ្ទៃដីទំហំ ៥ លានហិកតា សំរាប់កសិដ្ឋានគ្រួសារដែលផ្សារភ្ជាប់នឹងបណ្តាញនៃកសិដ្ឋាន លក្ខណៈឧស្សាហកម្ម គ្របដណ្តប់លើផ្ទៃដី ៣៦០,០០០ ហិកតា និងជាប់ព្រំដែនជាមួយបណ្តាញ តំបន់ការពារធម្មជាតិដែលមានផ្ទៃដី ១.៨ លានហិកតា ។

មុនពេលអនុវត្តន៍គំរោងផែនការជាទស្សនៈវិស័យនេះ វាចាំបាច់ណាស់ដែលត្រូវដឹងពីទំហំ ផ្ទៃដីដែលមាន ។ សមីការសមញ្ញមួយខាងក្រោមនេះអាចអោយយើងដឹងពីដីបំរុងទុកនៅកម្ពុជា៖

$$\text{ផ្ទៃដីព្រៃ} = ១៨.១ - ៣.៥ - ៣.៥ - ១.៥ = ៩.៦ \text{ លានហិកតា}$$

១៨.១ ផ្ទៃដីសរុបនៃប្រទេសគិតជា លានហិកតា

៣.៥ ផ្ទៃដីកសិកម្មបច្ចុប្បន្ន

៣.៥ ផ្ទៃដីតំបន់ការពារ

១.៥ ផ្ទៃទឹកអតិបរមានៅរដូវទឹកដំឡើងនៃទន្លេមេគង្គ-ទន្លេសាប (ដោយមានការដាំដុះលើ ផ្ទៃដីមួយចំនួន)

ជាមួយវិធីសាស្ត្រលំអិតជាងខាងលើ តារាងខាងក្រោមសាកល្បងប៉ាន់ប្រមាណពីដីរន្ធច្រ គ្មានព្រៃ តែមិនទាន់មានសកម្មភាពអភិវឌ្ឍន៍កសិកម្មណាមួយ “គ្មានព្រៃនិងគ្មានសកម្មភាពកសិក ម្ម” នៅខេត្តទាំង ១២ ភាគខាងជើងរាងកោងនៃប្រទេសកម្ពុជា (ប្រមាណ ២/៣ នៃផ្ទៃដីសរុប) ។

Province	Total surface (ha)	Forest 2006	Forest 2009	Non Forest* 2009	Agricultural area 2009			Total	No Forest/ no Agricult. 2009**
					Rice	An. upl. Crops	Peren. crops		
Banteay Meanchey	614 799	99 247	71 700	537 899	214 518	37 930	4 024	256 472	281 427
Battambang	1 187 204	534 181	496 825	685 091	260 005	198 020	8 170	466 195	218 896
Kampong Cham	948 287	154 734	139 965	773 345	211 892	91 641	14 092	317 625	455 720
Kampong Thum	1 244 673	619 277	603 864	623 760	208 440	11 800	7 666	227 906	395 854
Kratie	1 197 290	948 889	939 388	217 701	44 817	18 030	3 939	66 786	150 915
Mondul Kiri	1 366 881	1 258 866	1 259 962	104 708	17 386	3 000	932	21 318	83 390
Oddar Meanchey	663 168	463 313	436 507	225 065	52 860	1 520	476	54 856	170 209
Pailin	107 681	51 458	33 973	73 708	6 223	30 565	465	37 253	36 455
Preah Vihear	1 403 086	1 323 275	1 311 872	90 466	39 420	21 000	926	61 346	29 120
Ratanak Kiri	1 178 453	966 965	950 930	218 049	25 664	8 276	105	34 045	184 004
Siem Reap	1 054 442	473 632	438 615	604 751	194 500	2 200	6 615	203 315	401 436
Stung Treng	1 201 656	1 063 859	1 054 790	111 112	23 607	3 706	1 920	29 233	81 879
<b>Total</b>	<b>12 167 620</b>	<b>7 957 696</b>	<b>7 738 391</b>	<b>4 265 653</b>	<b>1 299 332</b>	<b>427 688</b>	<b>49 330</b>	<b>1 776 350</b>	<b>2 489 303</b>

\* Excluded water surface (lack, river...)

\*\* Included the land for infrastructure and cities which is around 200,000 hectares for the 12 provinces

(The forest area in 2009 is estimated on the basis of the forest area in 2006 and of extrapolating the growth rates of deforestation between 2002 and 2006 for the period 2007-2009)  
Source: MAFF (2009)

មួយភាគធំនៃផ្ទៃដីទំហំ ៥.៥ លានហិកតា នឹងត្រូវបានអភិវឌ្ឍន៍នៅខេត្តទាំង១២ ដែលអាចគ្របដណ្តប់លើផ្ទៃដីទំហំ ២.៣ លានហិកតា នៃតំបន់មិនទាន់អភិវឌ្ឍន៍ ជាមួយនឹង ០.៥ លានហិកតា នៃផ្ទៃដីកសិកម្មដែលមានស្រាប់ ។ ដូច្នេះវាចាំបាច់ត្រូវ “រានដីព្រៃថ្មី” ចំនួន ២.៥ លានហិកតា (ដីព្រៃនៅសល់ប្រហែល ៤០% នៃផ្ទៃដីសរុប) ក្នុងរយៈពេល ២៥ឆ្នាំ ជាមួយនឹងអត្រារានដីដែលធ្លាប់មានកន្លងមក ។ ក៏ប៉ុន្តែការរានដីព្រៃថ្មីនេះ ធ្វើឡើងទៅតាមគំរោងផែនការច្បាស់លាស់ និងស្ថិតក្រោមការសម្របសម្រួលសមស្របមួយជាមួយនឹងការលើកកម្ពស់ និង ពង្រឹងការការពារ និងថែរក្សាធនធានធម្មជាតិ ។

ផ្អែកលើការវាយតម្លៃនៃការចំណាយសំរាប់គំរោងមួយ ការចំណាយសរុបនៃគំរោងខាងលើនឹងត្រូវជា ៩.១ កោដិដុល្លារ (៤.៣ កោដិដុល្លារ សំរាប់គាំទ្រផលិតកម្មកសិកម្ម ៤.១ កោដិដុល្លារ សំរាប់ការគ្រប់គ្រង និងបែងចែកដីធ្លី និង ០.៧ កោដិដុល្លារ សំរាប់ការថែរក្សា និងស្តារឡើងវិញតំបន់ការពារ)... នេះជាការចំណាយសរុបទាបល្មម បើប្រៀបធៀបនឹងចំនួនទឹកប្រាក់សរុបដែលប្រទេសកម្ពុជា ទទួលបានពីម្ចាស់ជំនួយសំរាប់គាំទ្រការអភិវឌ្ឍន៍សាធារណៈ (ប្រហែល ១ កោដិដុល្លារ ក្នុងមួយឆ្នាំ) ។

ការបង្កើតតំលៃបន្ថែមក្នុងកំឡុងពេល ២៥ឆ្នាំ នេះនឹងមាន ៣៥ កោដិដុល្លារ និង តំលៃបន្ថែមប្រចាំឆ្នាំ នៅដំណាក់កាលបញ្ចប់នៃការអនុវត្តគំរោង នឹងមានខ្ពស់ជាង ៤ កោដិដុល្លារ ក្នុងមួយឆ្នាំ (ចំនួននេះមិនទាន់គិតបញ្ចូលនៅឡើយតំលៃបានមកពីសេវាកម្មបរិស្ថាន) ។ ប្រជាជន ៦.៩ លាននាក់ (ប្រហែល ១/៣ នៃប្រជាជនសរុបនៅឆ្នាំ ២០៣៥) នឹងចូលរួម រឺ ពាក់ព័ន្ធនឹងគំរោងនេះ ហើយប្រជាជនច្រើនជាង ៣.៥ លាននាក់ (៧០០,០០០ គ្រួសារ) អាចចាកផុតពីភាពក្រីក្រ ។ ការធ្វើចំណាកស្រុករបស់ប្រជាជនទៅតំបន់ខ្ពង់រាប នឹងអនុញ្ញាតិអោយមានស្ថេរភាព នូវការថយចុះនៃទំហំដីស្រែក្នុងមួយគ្រួសារ នៅតំបន់ទំនាបកណ្តាល និង បើកច្រកអោយមានការប្រមូល ផ្គុំក្បាលដីស្រែតូចៗ អោយទៅជាធំៗ ដែលនេះជាតំរូវការចាំបាច់ជាបឋម ក្នុងការធ្វើប្រពលវប្បកម្មដំណាំស្រូវ (ដូចជា៖ ប្រព័ន្ធស្រោចស្រព ប្រព័ន្ធដាំដុះដោយមិនបាច់ភ្ជួរផ្អែកលើសារធាតុគីមី) ។

**ជាការសន្និដ្ឋាន...**

ដំបូងទុកនៅកម្ពុជា ដែលស្ថិតក្នុងចំណោមតំបន់ចុងក្រោយ មានសក្តានុពលផ្នែកកសិកម្មនៅតំបន់អាស៊ីអាគ្នេយ៍ ទាក់ទាញយ៉ាងខ្លាំងតួអង្គថ្នាក់ជាតិ និងអន្តរជាតិផ្សេងៗ ដែលមានចំណាប់អារម្មណ៍ខុសៗគ្នា ។ ដីធ្លីគឺជាមូលហេតុចម្បងនៃជំលោះសង្គមដ៏ស្មុកស្មាញបច្ចុប្បន្ននេះ ដែលករណីនេះធ្លាប់កើតមានឡើងនៅទស្សវត្សទី ៦០ ... នៅផ្លូវបំបែកនៃការអភិវឌ្ឍន៍កម្ពុជា ការទាញយកប្រយោជន៍តាមមធ្យោបាយដ៏ត្រឹមត្រូវពីធនធានចុងក្រោយនេះ ត្រូវបានជាប់គាំង ខណៈពេលដែលកំលាំងទឹកចិត្ត និងភាពតានតឹងបានកើនឡើង ។ ក្នុងពេលជាមួយគ្នានេះ ធនធានធម្មជាតិ (ដូចជា៖ ជីវចម្រុះព្រៃឈើ និង ដី) បានកំពុងសឹករិចរិល ដោយមិនមានគំរោងការអភិវឌ្ឍន៍ណាមួយលើដីរានហើយ អោយមាននិរន្តរភាព និងមានប្រសិទ្ធភាពផ្នែកសង្គម និងសេដ្ឋកិច្ច ។

បច្ចុប្បន្ននេះ ការបែងចែកដីធ្លីដែលជា “ដីឯកជនរបស់រដ្ឋ” អាចធ្វើឡើងស្របច្បាប់តាមរយៈ វិធីសាស្ត្រពីរគត់៖

- ដីសម្បទានសេដ្ឋកិច្ចផ្តល់អោយទៅក្រុមហ៊ុនឯកជន ដើម្បីអភិវឌ្ឍន៍ដំណាំឧស្សាហកម្ម (ជាទូទៅ ដំណាំតែមួយមុខ) លើផ្ទៃដីអតិបរមាទំហំ ១០,០០០ ហិកតា ។ វិធីសាស្ត្រ ផ្តល់ដីសម្បទានបែបនេះ ប្រឈមយ៉ាងធ្ងន់ធ្ងរនឹងវិវាទជាច្រើន រវាងម្ចាស់ដីសម្បទាន និងប្រជាជនមូលដ្ឋានដែលបានកាន់កាប់ភាគណាមួយនៃដីសម្បទាន (តាមមធ្យោបាយ កាន់កាប់ពីអតីតកាល រឺ តាមមធ្យោបាយនាពេលថ្មីៗ) ។ ចំពោះដំណោះស្រាយសំរាប់ វិវាទខាងលើ ភាពចាំបាច់ក្នុងការអភិវឌ្ឍន៍ហេដ្ឋារចនាសម្ព័ន្ធសំរាប់ទាញប្រយោជន៍ពី ដី សម្បទានសេដ្ឋកិច្ច (ដូចជា ផ្លូវលំ ផ្លូវថ្នល់ អគ្គិសនី) សេវាសាធារណៈ (មន្ទីរពេទ្យ សាលារៀន) និង ថ្លៃដើមផលិតកម្ម និងការចំណាយសំរាប់លក់ផលិតផលខ្ពស់ (តំបន់ ដាច់ស្រយាល ការដឹកជញ្ជូន និងពន្ធគយ) កាន់បន្ថយយ៉ាងច្រើន លទ្ធភាពចំណេញ ផ្នែកសេដ្ឋកិច្ចនៃការផ្តល់ដីសម្បទានសេដ្ឋកិច្ច នៅក្នុងបរិបទប្រកួតប្រជែងផ្នែកសេដ្ឋកិច្ច អន្តរជាតិ ។ បច្ចុប្បន្ននេះ មានដីសម្បទានសេដ្ឋកិច្ច ប្រហែល ១.៣ លានហិកតា ដែល ក្នុងនោះប្រហែល ៧០% មានសក្តានុពលសំរាប់ការអភិវឌ្ឍន៍កសិកម្ម (៩០០,០០០ ហិកតា) ហើយ តិចជាង ៨០,០០០ ហិកតា បានកំពុងបង្កើតតំលៃកសិកម្មយ៉ាងមាន ប្រសិទ្ធិភាព ។
- ដីសម្បទានសង្គមកិច្ចជាមធ្យោបាយបែងចែកដីធ្លី (តូចជាង ២.៥ ហិកតា ក្នុងមួយគ្រួសារ) សំរាប់គ្រួសារក្រីក្រនៅជនបទ ដែលជាទូទៅជា “អ្នកគ្មានដី” ។ គំរោងសាកល្បងដំបូង នៃការផ្តល់ដីសម្បទានសង្គមកិច្ច បានអនុវត្តក្នុងរយៈពេលខ្លី (ជាមួយគ្រួសារទទួល ផលប្រយោជន៍ចំនួន ១៦,៥០០) ក៏មិនបានទទួលលទ្ធផលគួរអោយពេញចិត្ត ។ វាបាន នាំអោយមានការបង្កើត “ការបំរុងទុកអ្នកផលិតក្រីក្រ” ជាទូទៅនៅតំបន់ដាច់ស្រយាល ដោយគ្មានការគាំទ្រពេញលេញ និងយូរអង្វែង (ដូចជា៖ ការរៀបចំបង្កើត ក្រុមរី សមាគមកសិករ ការផ្តល់ឥណទាន និងការស្វែងរកទីផ្សារជាដើម) អ្នកទាំងនោះ មិន អាចទាញយកប្រយោជន៍អោយបានត្រឹមត្រូវពីដីសម្បទានសង្គមកិច្ចដែលទទួលបាន ។ តាមរយៈលទ្ធផលនេះ អ្នកបង្កើតគោលនយោបាយភាគច្រើនយល់ឃើញថាការផ្តល់ដី សម្បទានសង្គមកិច្ចជាមធ្យោបាយអភិវឌ្ឍន៍ដីធ្លីមិនពេញលេញ ។

គោលនយោបាយថ្មី ដែលប្រែក្លាយវិវាទបច្ចុប្បន្នអោយទៅជា កំលាំងផលិតរួមដែលយើង អាចស្រមៃឃើញ... វាគួរដំណើរការតាមទិសដៅថ្មីដូចខាងក្រោម៖

- ការបែងចែកដីធ្លីទៅអោយក្រុមកសិដ្ឋានគ្រួសារ ដែលមានចំរុះប្រភេទពីអ្នកផលិតខ្នាត តូច ទៅ សហគ្រាសកសិកម្មខ្នាតតូច និងមធ្យម (តំរូវអោយមានការកែប្រែច្បាប់ដីធ្លី បន្តិចបន្តួច) រួមជាមួយនឹងបណ្តាញកសិករគ្រួសារ និងចំការដំណាំឧស្សាហកម្ម ដែល មានផ្ទៃដីតូចជាងផ្ទៃដីសម្បទានសេដ្ឋកិច្ចបច្ចុប្បន្ន ។ ក្រុមអ្នកផលិតដូចនេះនឹង ធ្វើ អោយមានការវិវឌ្ឍន៍កាន់តែឆាប់រហ័ស (កម្មសិទ្ធិដីធ្លី មិនទទួលឥទ្ធិពលពីទស្សនៈនៃ

ការទិញទុកដើម្បីលក់យកចំណេញ) ងាយស្រួលបត់បែន និង ងាយសំរេបនឹងការ  
ប្រែប្រួលអាកាសធាតុដែលនឹងកើតមានឡើង និងការប្រែប្រួលទីផ្សារ ។

- ការបង្កើត “ទន់ដំច្រើន” ជាតិ និងអន្តរជាតិ ពីសេដ្ឋកិច្ចនៃចំការឧស្សាហកម្ម ដែលឆ្ពោះ  
ទៅរកការកែច្នៃផលិតផលកសិកម្មរបស់កសិដ្ឋានគ្រួសារ ។

ដូច្នោះមានការវិវឌ្ឍន៍ពីរ ទៅថ្ងៃអនាគត... មួយគឺទ្រព្យសម្បត្តិដីធ្លីដំធំធេង ចំការឧស្សាហកម្ម  
ធំៗ និង ទីក្រុងខ្នមរខេត្តរខាក (ឧទាហរណ៍ នៅកោះ ឥណ្ឌូនេស៊ី និង ហ្វីលីពីន) និង មួយទៀត  
ការវិវត្តន៍នៃកសិដ្ឋានគ្រួសារផ្អែកលើការកែច្នៃផ្នែកឧស្សាហកម្ម... (ឧទាហរណ៍ នៅប្រទេស ថៃ និង  
វៀតណាម) ។ តើមានជំរើសណាផ្សេងដែលរឺទេ?