

AFRICAPOLIS : Dynamiques de l'urbanisation ouest-africaine 1950-2020

Téléchargez le rapport AFRICAPOLIS et son Atlas :

<http://www.afd.fr/jahia/Jahia/Africapolis>

Consultez la base de données e-Geopolis sur :

<http://e-geopolis.eu>

Une urbanisation ouest-africaine en forte croissance

Depuis la fin de la 2^{ème} guerre mondiale, l'Afrique de l'Ouest s'est caractérisée par une croissance urbaine très forte (x16) en raison d'un taux élevé d'accroissement de la population (2,7% en moyenne entre 1950-2000), et d'une multiplication par 4,2 du taux d'urbanisation. Même si avec 31% de ses habitants vivant dans une agglomération de plus de 10 000 habitants, l'Afrique de l'Ouest demeure l'une des régions les moins urbanisées, elle est l'une de celle où la croissance urbaine est la plus rapide au monde. Cette évolution remarquable des lieux de vie de la population mérite une analyse plus précise des changements intervenus depuis 1950 et des perspectives à l'horizon 2020.

→ AFRICAPOLIS : des données nouvelles, des statistiques précises et vérifiables

Il était difficile à partir des travaux existants de constituer une vision générale de l'urbanisation ouest-africaine. La question de la comparabilité des statistiques régionales et des définitions de l'urbain limite l'approche analytique, de même que l'imprécision des bases de données disponibles. Ainsi, les statistiques sur l'urbanisation se contentent souvent de lister les plus grandes agglomérations ou, au mieux, les villes de plus de 100 000 habitants. Or, l'Afrique de l'Ouest ne compte que 104 agglomérations de plus de 100 000 habitants, ce qui implique que 90% des villes restent plongées dans l'anonymat. Le programme AFRICAPOLIS cherche donc à répondre à cette lacune de l'information géostatistique grâce à un croisement innovant entre données de recensement, images satellites et toponymie. L'attention est portée sur le nombre d'habitants, la densité et

la croissance urbaine, ainsi que sur la morphologie des agglomérations. Le résultat est une amélioration significative des données fournies par les projets GRUMP (global rural-urban mapping program) de l'université de Columbia et WALTPS, *West Africa Long term perspective study* (Club du sahel OCDE 1998), dont les statistiques sont utilisées par de nombreuses institutions de développement.

AFRICAPOLIS constitue une véritable base de données identifiant près de 1300 agglomérations de plus de 10 000 habitants en 2010 et permettant une actualisation des statistiques internationales : ainsi, alors que l'ONU/DESA identifie 23 agglomérations Ouest africaines de plus de 750 000 habitants, AFRICAPOLIS en dénombre 19 : Lagos (NGA), Abidjan (CIV), Accra (GHA), Idaban (NGA), Dakar (SEN), Kano (NGA), Kumasi (GHA), Conakry (GIN), Bamako (MLI), Lomé (TGO), Kaduna (NGA), Cotonou (BEN), Ouagadougou (BFA), Port Harcourt (NGA), Benin City (NGA), Monrovia (LBR), Freetown (SLE), Ilorin (NGA), Niamey (NER). Les différences de résultats s'expliquent par le fait que l'ONU se réfère à des données de recensement transmises par les Etats, qui s'avèrent parfois surestimées.

Les erreurs d'évaluation de l'urbanisation peuvent déboucher sur des diagnostics partiels des besoins de développement. Une sous-estimation de 20 millions d'urbains dans la région peut impliquer par exemple l'omission de 200 agglomérations de 10 000 habitants aux enjeux de développement, de gouvernance, d'économie, de transports, d'accès aux équipements, d'équipements, d'éducation, de santé non négligeables. Une identification précise des populations urbaines qui augmenteront et leur localisation reste donc un atout essentiel pour les acteurs de développement.

Conclusions du rapport AFRICAPOLIS

Les cartes et analyses d'AFRICAPOLIS permettent de mettre en avant un certain nombre de dynamiques de peuplement régional :

- augmentation croissante de la proportion de population ouest-africaine résidant dans des agglomérations urbaines
- constitution d'un cordon urbain de haute densité dans la zone littorale du golfe de Guinée d'ici 2020
- structuration en cours des réseaux urbains
- maillage récent des villes secondaires et des petits centres urbains
- prolifération des petites agglomérations
- formes de peuplement et d'urbanisation notables tels les effets d'axialisation nord-sud sur les grands axes routiers ou la diversité intrazonale des modalités de peuplement observées à partir des analyses rang-taille de la base de données Africapolis.

Processus spatiaux de l'urbanisation

En Afrique de l'Ouest comme dans le reste du monde, la croissance urbaine récente a pris 3 formes :

- une densification des agglomérations existantes
- un étalement des agglomérations existantes
- l'émergence de nouvelles agglomérations, soit à partir de noyaux villageois existants (urbanisation *in situ*) soit sous la forme de villes nouvelles spécialement créées (urbanisation ex-nihilo), soit sous la forme de rassemblements ou de concentrations non-planifiées donnant naissance à de nouvelles agglomérations.

Ces données remettent en question la perception classique d'une croissance urbaine principalement issue des migrations en provenance des zones rurales: dans un contexte de forte natalité, c'est au contraire l'absence d'exode rural qui peut expliquer l'urbanisation, laquelle prend dans ce cas la forme d'une prolifération de petites et moyennes agglomérations. L'analyse de la croissance urbaine ne saurait donc se résumer aux seules grandes villes.

La prolifération des petites agglomérations ouest-africaines

La consolidation du semis d'agglomérations, passé de 125 unités à 1500 en 70 ans, a favorisé un comblement des vides ainsi qu'une densification dans les régions déjà urbanisées. Entre 1950 et 2000 l'extension moyenne annuelle de la surface urbanisée a été de 5,1% contre 4,3 pour la population. La distance moyenne séparant les agglomérations a été divisée par 3 passant de 111 km à 33 km pour l'ensemble de la région.

L'accessibilité aux villes et à leurs services s'est donc considérablement accrue quand en même temps l'offre de transport a été démultipliée.

La prolifération des agglomérations secondaires est récente. Ce phénomène se manifeste dans 3 types d'espaces géographiques :

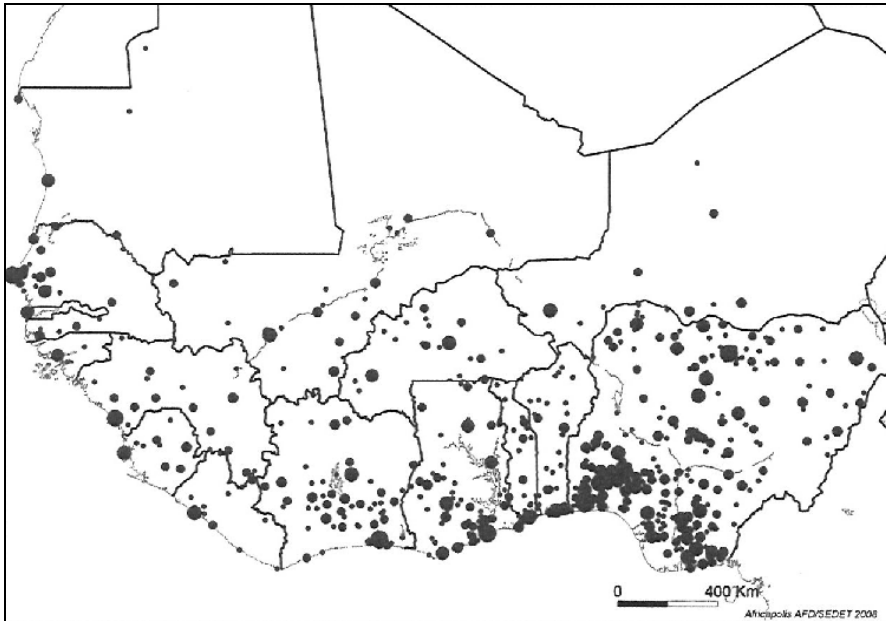
- les régions rurales les plus denses ;
- la périphérie des grandes agglomérations ;
- le long des axes de circulation.

En Afrique de l'Ouest, 2 facteurs sont à l'origine de la vigueur du processus d'urbanisation *in situ* : l'accroissement démographique naturel et la distribution faiblement hiérarchisée du peuplement en milieu rural. Les forts potentiels d'exode rural liés à la croissance démographique de ces zones sont limités par la faible offre d'arrivée en raison de la rareté des villes. En parallèle, l'exode urbain est maximisé dans certaines conditions : le long des axes de circulation et à la périphérie des grandes agglomérations. On assiste en parallèle à la densification du milieu rural (urbanisation *in situ*) et à une prolifération des petites agglomérations dans l'orbite des grandes capitales. Ces agglomérations se rencontrent principalement le long des grands axes de communication desservant le centre des villes et peuvent se situer jusqu'à 100km en dehors des grandes villes. Elles résultent d'un mélange entre population locale, exode rural et desserrement urbain.

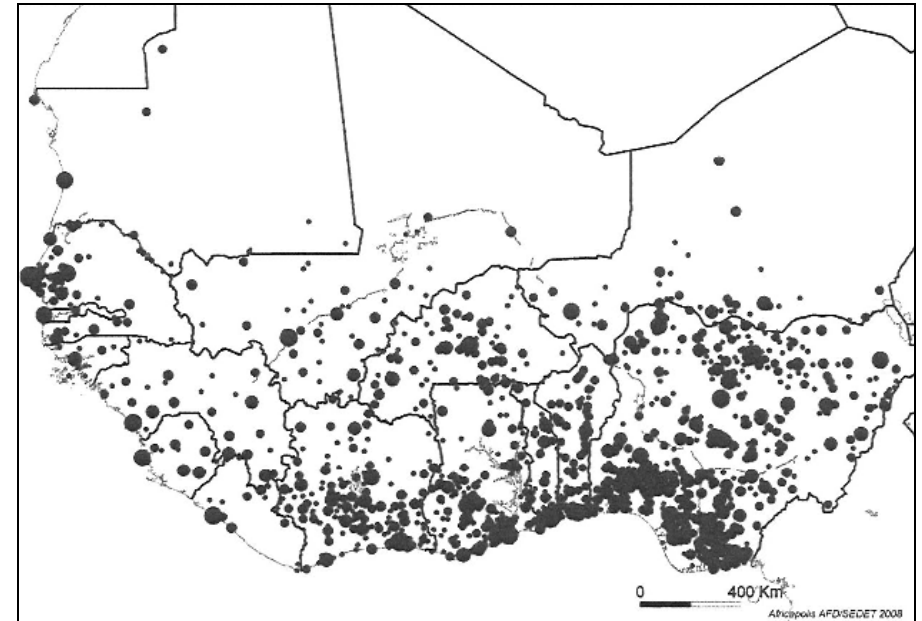
Ces petites agglomérations à la frange entre monde rural et urbain se développent souvent hors de tout cadre juridique et social approprié aux formes de concentration denses de population. Le poids de la métropole dans la population urbaine décroît. Pour quelles stratégies opter face à cette multiplication de centres urbains et quelles réformes du maillage territorial poursuivre ? Les acteurs nationaux ou internationaux ne devraient-ils pas favoriser l'appui aux agglomérations secondaires les plus performantes afin d'équilibrer les rôles entre métropoles et le reste du territoire?

Aujourd'hui, 15 des 16 pays d'Afrique de l'Ouest se trouvent dans le dernier quartile de pauvreté : le plus pauvre étant le Libéria (228^e rang mondial sur 230 avec un PIB/habitant de 140\$/an). La croissance urbaine africaine ne s'accompagne pas forcément d'une croissance industrielle et financière : les villes africaines, souvent mal équipées, ne garantissent pas nécessairement une amélioration des conditions de vie et de développement. Force est donc de constater que notre analyse à l'égard de ces lieux de peuplement en évolution doit se renouveler et s'approfondir. Africapolis participe de cet effort.

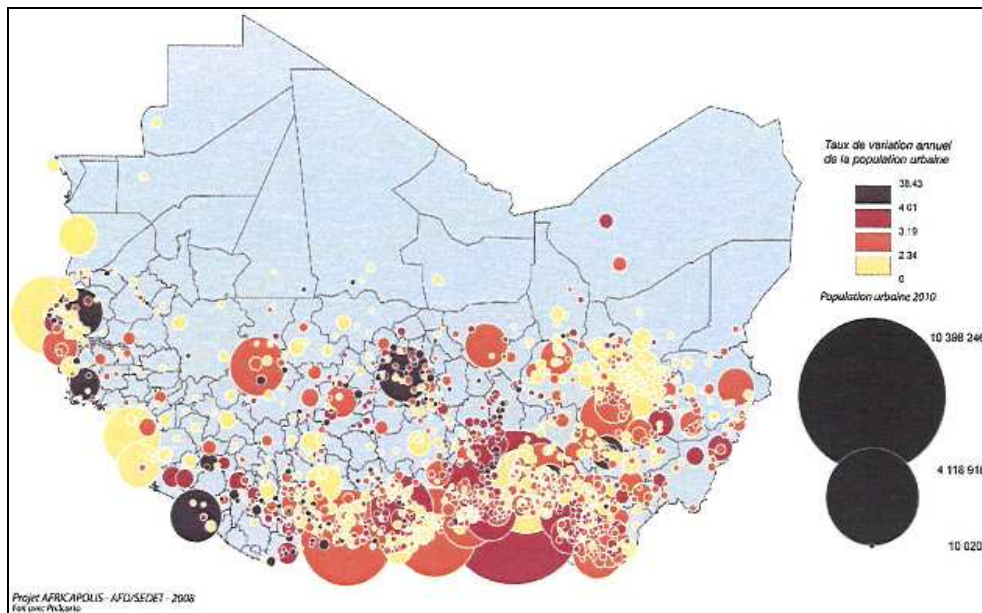
AFRICAPOLIS : UNE REPRESENTATION GEO-STATISTIQUE DE L'URBANISATION OUEST-AFRICAINE



Semis des agglomérations de + de 10 000 habitants en Afrique de l'Ouest, 1980



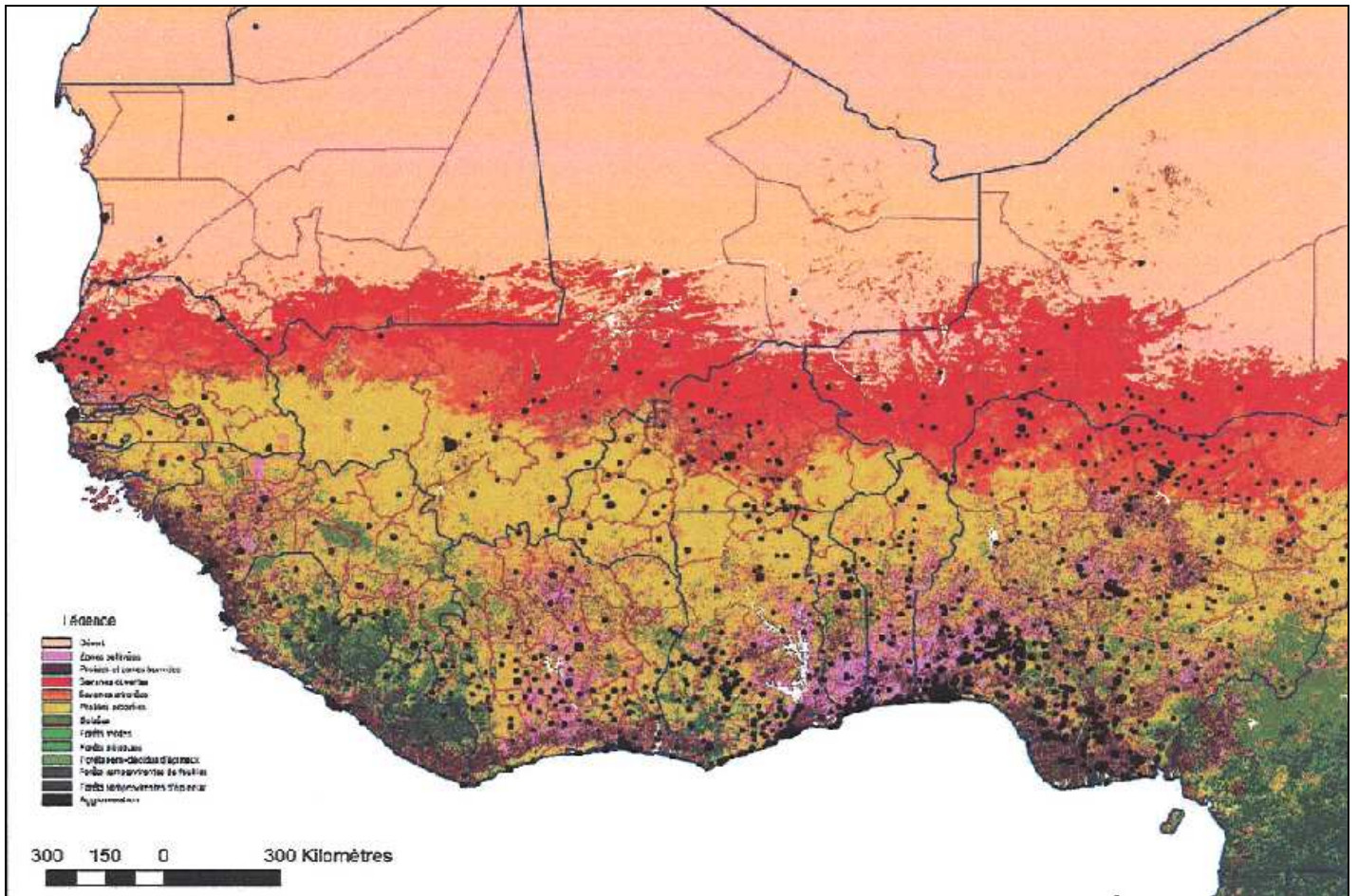
Semis des agglomérations de + de 10 000 habitants en Afrique de l'Ouest, 2010



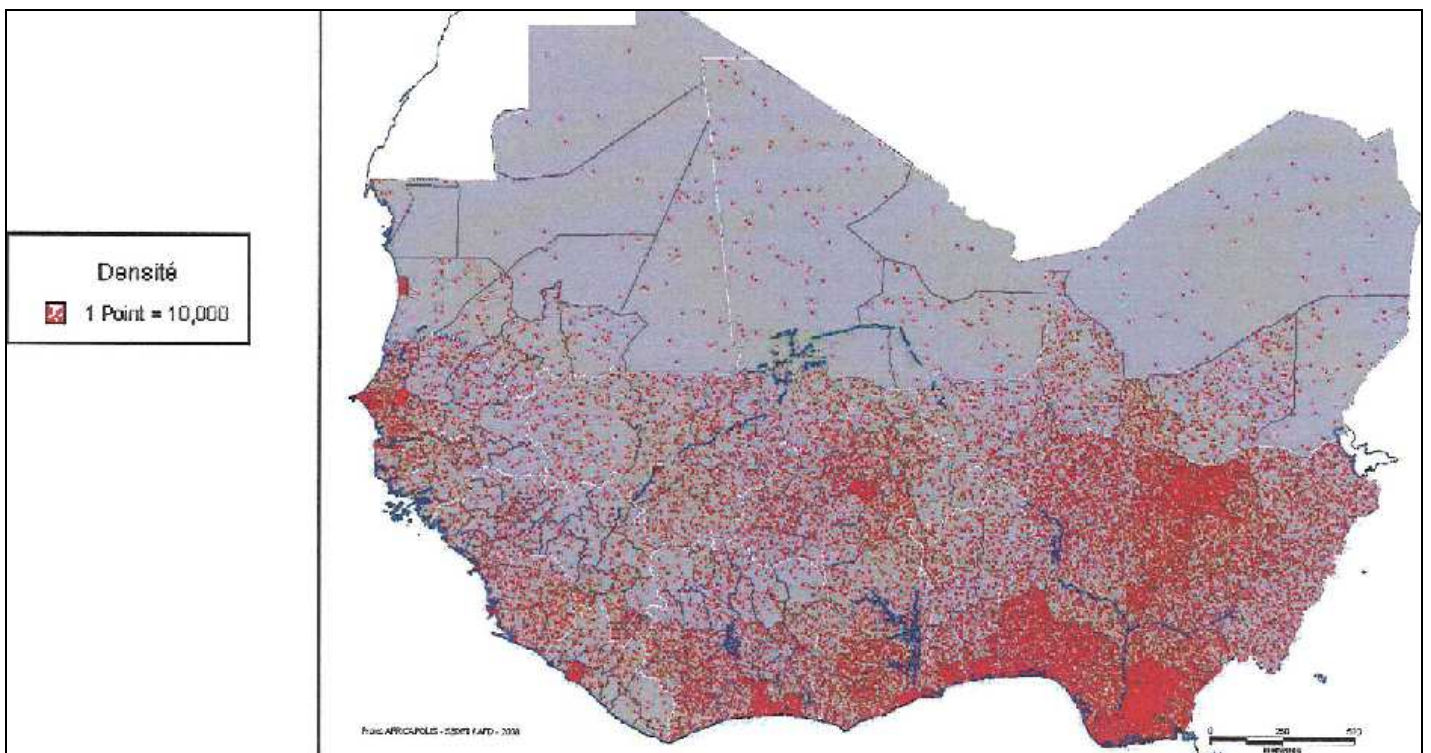
Agglomérations +10 000 habitants en 2010 et taux de variation annuel 2010-2020



L'Ouest de l'agglomération de Kamsar, Guinée : agglomération de 34000 habitants officiellement classée comme "rurale"



2000 : agglomérations de plus de 10 000 habitants et leurs milieux



2020 : distribution du peuplement en Afrique de l'Ouest

RESUME DES FICHES PAYS AFRICAPOLIS

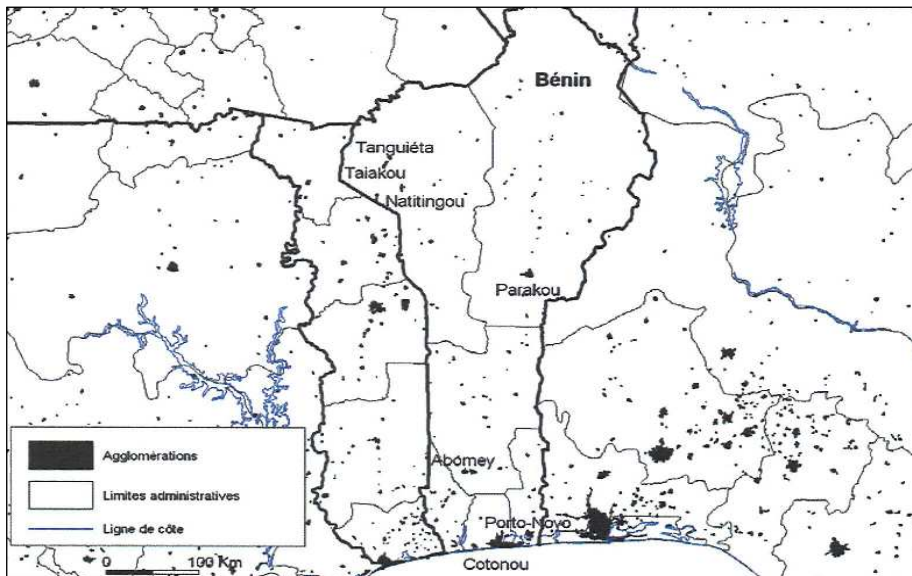
Bénin

Population	1979	2002	2020	1950-2000
(en millions)	3,33	6,8	11,34	Pop x 4,2

Urbanisation	1960	1980	2000	2020
Taux d'urbanisation Geopolis	10,8	32,6	43	46
% de la population résidant dans les métropoles (Cotonou, Porto-Novo)	8	15,8	17,9	17,6
Villes secondaires de 10 000 hab et +				
nombre	3	37	67	85
Taille moyenne	17 512	15 567	24 007	37 857
% de la population résidente	2,8	16,8	25,09	28,4

→ La population vivant dans les 2 métropoles du pays multiplié par 2 entre 1960 et 2000. La progression des centres secondaires (+de 10 000 habitants) est lui multiplié par 9.

Découpage territorial. En 2002 : 12 départements, 77 communes, 546 arrondissements, 3 750 quartiers/villages



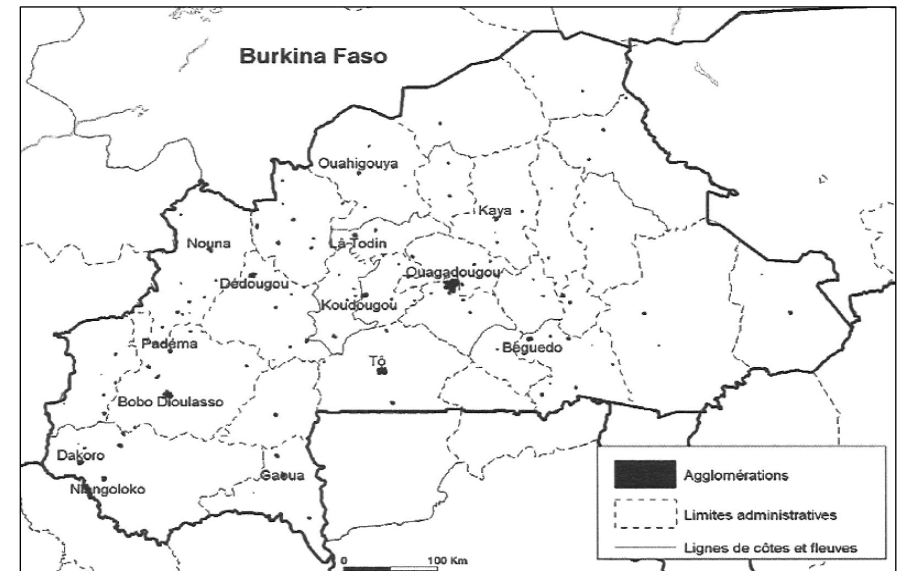
Agglomérations du Bénin en 2000 (Carte : Africapolis/SEDET)

Burkina Faso

Population	1975	2006	2020	1950-2000
(en millions)	5,64	13,9	18,4	Pop x 3,6

Urbanisation	1960	1980	2000	2020
Taux d'urbanisation Geopolis	3,9	11	22	27,8
% de la population résidant dans les métropoles (Ouagadougou, Bobo-Dioulasso)	3,1	6,6	11	13,33
Villes secondaires de 10 000 hab et +				
nombre	2	16	56	93
Taille moyenne	15 177	17 941	22 250	28 678
% de la population résidente	0,83	4,38	10,94	14,48

Découpage territorial. En 2006 : 13 régions, 45 provinces, 350 communes urbaines et rurales + commune de Ouagadougou, 8600 villages



Agglomérations du Burkina Faso en 2000 (Carte : Africapolis/SEDET)

République du Cap-Vert

Population	1991	2000	2020	1950-2000
	355 278	434 812	593 880	Pop x 3

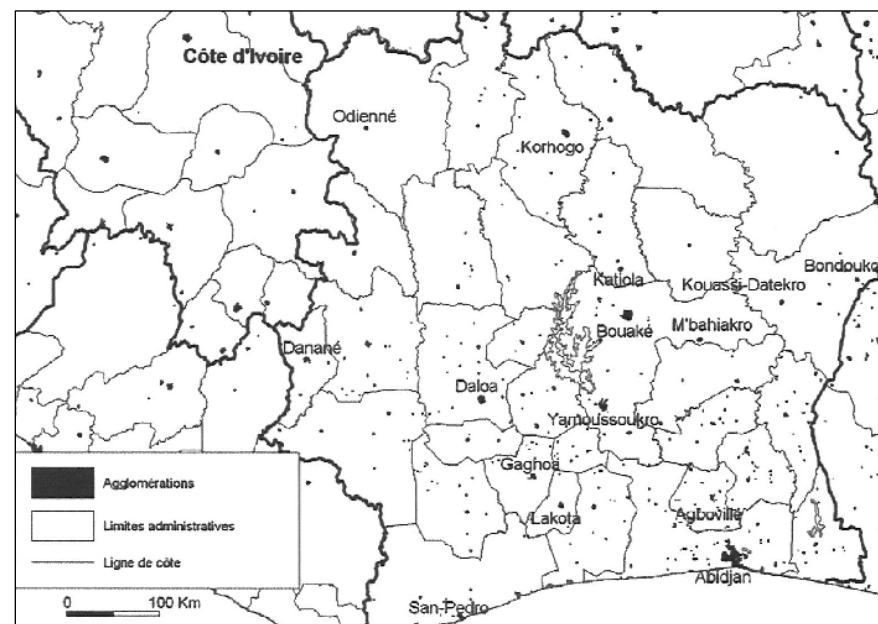
Urbanisation	1960	1980	2000	2020
Taux d'urbanisation Geopolis	15,8	25,2	39,3	57,7
% de la population résidant dans la métropole (Praia)	6,5	12,7	21,8	27,1
Villes secondaires de 10 000 hab et +				
nombre	2	2	3	8
Taille moyenne	15 750	37 250	56 892	42 863
% de la population résidente	6	12	39	58

République de Côte d'Ivoire

Population	1975	1998	2020	1950-2000
(en millions)	6,7	15,37	25,9	Pop x 6,1

Urbanisation	1960	1980	2000	2020
Taux d'urbanisation Geopolis	9,7	34,3	42,6	46,8
% de la population résidant dans la métropole (Abidjan)	5,6	16	19,3	19,6
Villes secondaires de 10 000 hab et +				
nombre	8	52	106	195
Taille moyenne	21 027	28 305	35 930	36 089
% de la population résidente	4,1	18,3	23,3	27,2

Découpage territorial. En 1998 : 19 régions, 58 départements, 183 sous-préfectures, 8540 localités (village noyau + 35 217 campements)



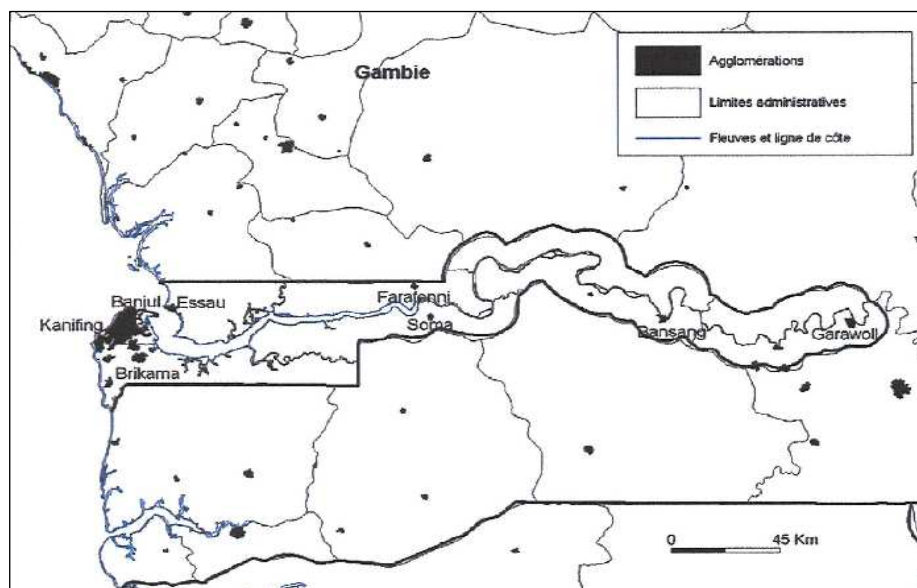
Agglomérations de Côte d'Ivoire en 2000 (Carte : Africapolis/SEDET)

Republic of the Gambia

Population	1963	1983	2020	1950-2000
	315 486	687 817	2 062 110	Pop x 5,2

Urbanisation	1960	1980	2000	2020
Taux d'urbanisation Geopolis	8,6	25,7	42,7	47,4
% de la population résidant dans les métropoles (Banjul, Kanifing)	8,6	23,1	35,3	37,6
Villes secondaires de 10 000 hab et +				
nombre	0	1	5	8
Taille moyenne	-	16 067	21 183	25 268
% de la population résidente	-	10	19,2	20,7

Découpage territorial. En 2003 : 8 *Local Governments Areas*, 39 districts, 1883 settlements



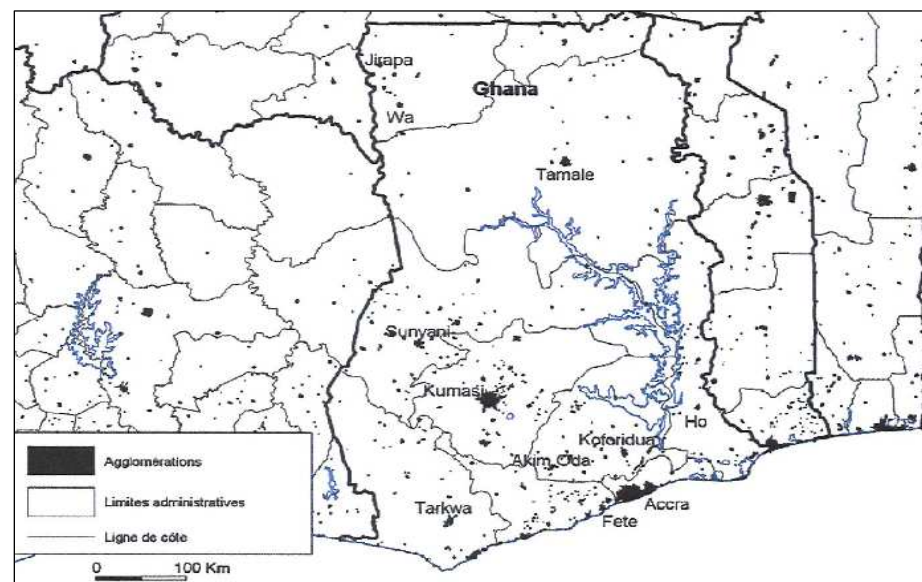
Agglomérations de Gambie en 2000 (Carte : Africapolis/SEDET)

Republic of Ghana

Population	1960	2000	2020	1950-2000
(en millions)	15,19	19,27	26,84	Pop x 4,1

Urbanisation	1960	1980	2000	2020
Taux d'urbanisation Geopolis	17,4	27,2	39,1	48,4
% de la population résidant dans la métropole (Accra)	5,4	9,4	13,7	16,4
Villes secondaires de 10 000 hab et +				
nombre	30	57	117	199
Taille moyenne	26 840	34 252	40 045	43 257
% de la population résidente	12	17,7	25,4	32,1

Découpage territorial. En 2000: 10 Administrative regions, 167 Local Governments Councils, 56 000 settlements.



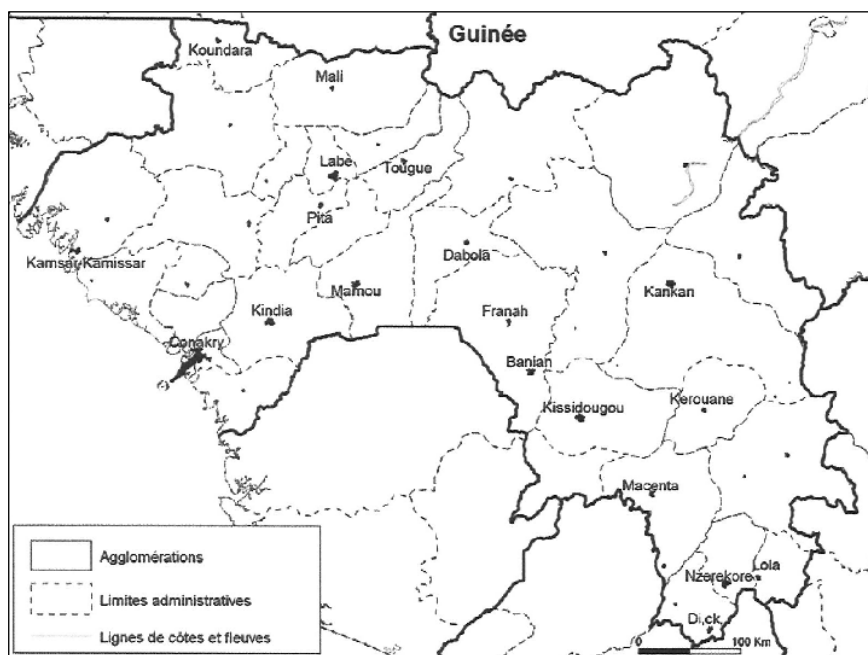
Agglomérations du Ghana en 2000 (Carte : Africapolis/SEDET)

République de Guinée

Population	1954-55	1996	2020	1950-2000
(en millions)	2,46	7,16	10,22	Pop x 2,9

Urbanisation	1960	1980	2000	2020
Taux d'urbanisation Geopolis	6,2	24,3	31	36
% de la population résidant dans la métropole (Conakry)	3,6	14,6	16,2	18,6
Villes secondaires de 10 000 hab et +				
nombre	4	18	26	25
Taille moyenne	17 653	24 706	49 956	70 906
% de la population résidente	2,6	9,7	14,8	17,3

Découpage territorial. En 1996 : 7 régions, 33 préfectures, 340 sous-préfectures dont 38 communes urbaines, 28 000 villages.



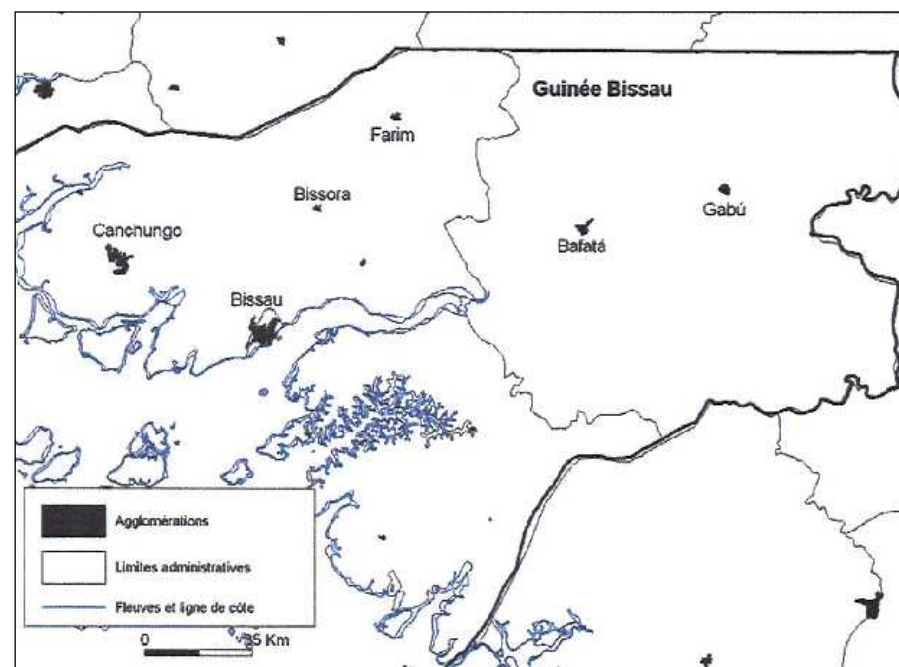
Agglomérations de Guinée en 2000 (Carte : Africapolis/SEDET)

République de Guinée Bissau

Population	1960	1991	2020	1950-2000
	525 437	954 492	1 803 288	Pop x 2,3

Urbanisation	1960	1980	2000	2020
Taux d'urbanisation Geopolis	9,5	16,5	27,7	42,2
% de la population résidant dans la métropole (Bissau)	9,5	14,8	25,1	34,1
Villes secondaires de 10 000 hab et +				
nombre	0	1	2	9
Taille moyenne	-	13 760	15 587	16 179
% de la population résidente	-	1,8	2,6	8,1

Découpage territorial. En 1991 : 9 régions, 37 setores, nombre de villages inconnu



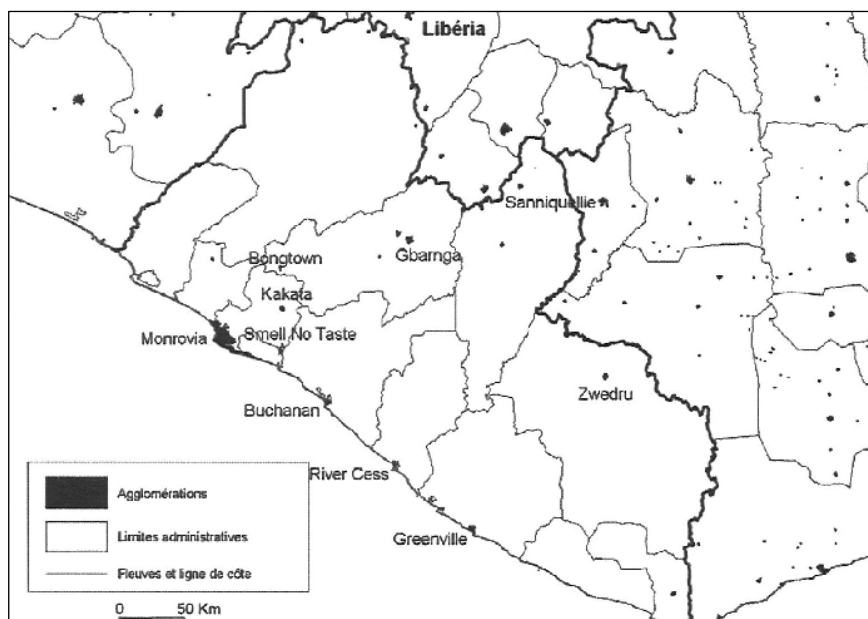
Agglomérations de Guinée Bissau en 2000 (Carte : Africapolis/SEDET)

Republic of Liberia

Population	1962	1984	2008	2020	1950-2000
(en millions)	1,016	2,101	3,489	3,760	Pop x 3,4

Urbanisation	1960	1980	2000	2020
Taux d'urbanisation Geopolis	7,1	26,7	36,5	53,5
% de la population résidant dans la métropole (Monrovia)	7,1	17,4	27,4	42,2
Villes secondaires de 10 000 hab et +				
nombre	0	11	13	16
Taille moyenne	-	15 343	19 666	26 743
% de la population résidente	-	9,3	9,1	11,3

Découpage territorial. En 2005 : 14 counties, 102 districts, 1800 settlements.



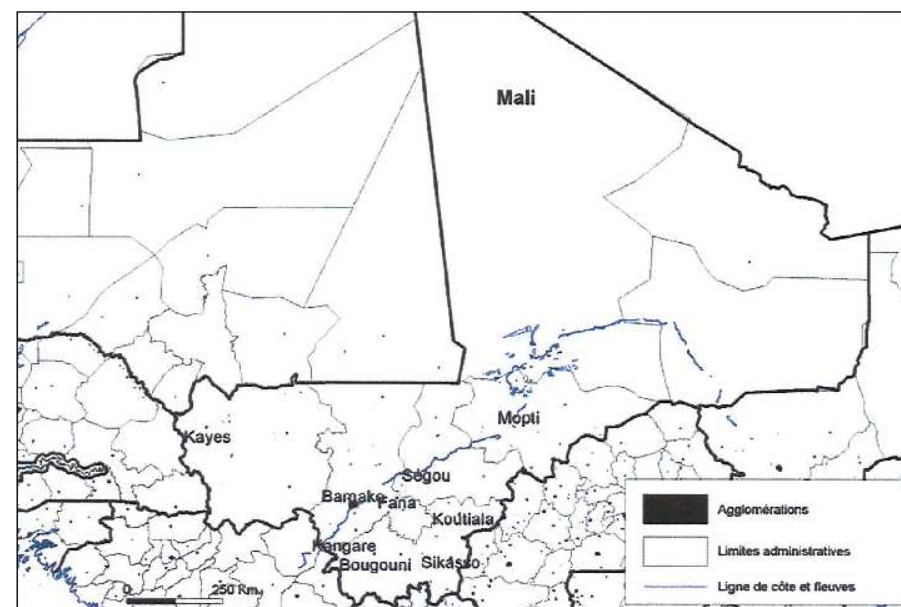
Agglomérations du Liberia en 2000 (Carte : Africapolis/SEDET)

République du Mali

Population	1976	1998	2020	1950-2000
(en millions)	6,395	9,810	16,140	Pop x 3

Urbanisation	1960	1980	2000	2020
Taux d'urbanisation Geopolis	4,4	14,3	20,9	25,5
% de la population résidant dans la métropole (Bamako)	2,3	7	11,2	12,1
Villes secondaires de 10 000 hab et +				
nombre	5	18	29	60
Taille moyenne	17 594	27 904	34 306	30 648
% de la population résidente	2,1	7,3	9,7	11,4

Découpage territorial. En 1998 : 9 régions, 48 cercles, 301 arrondissements ou communes (dont 6 à Bamako), 701 communes (dont 6 à Bamako), 11 525 villages.



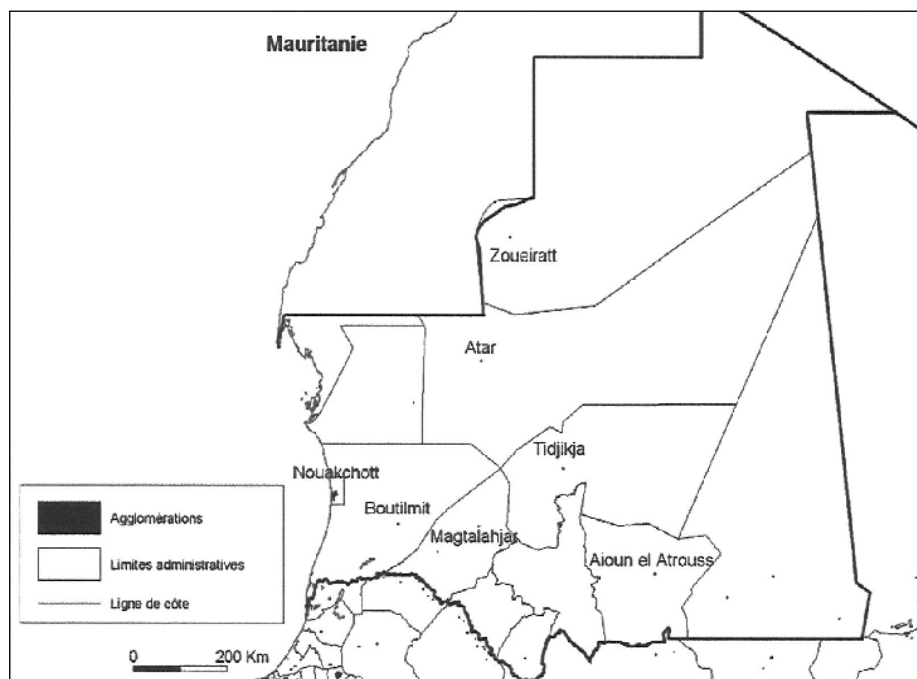
Agglomérations du Mali en 2000 (Carte : Africapolis/SEDET)

République islamique de Mauritanie

Population	1976	2000	2020	1950-2000
(en millions)	1,339	2,548	3,703	Pop x 5,4

Urbanisation	1960	1980	2000	2020
Taux d'urbanisation Geopolis	0	19,2	31,4	30,9
% de la population résidant dans la métropole (Nouakchott)	0	12,1	21,9	22,7
Villes secondaires de 10 000 hab et +				
nombre	0	5	9	10
Taille moyenne	-	21 242	26 759	30 426
% de la population résidente	-	7,1	9,5	8,2

Découpage territorial. En 2000 : 12 régions + le district de Nouakchott composé de 9 communes, 4 500 villages



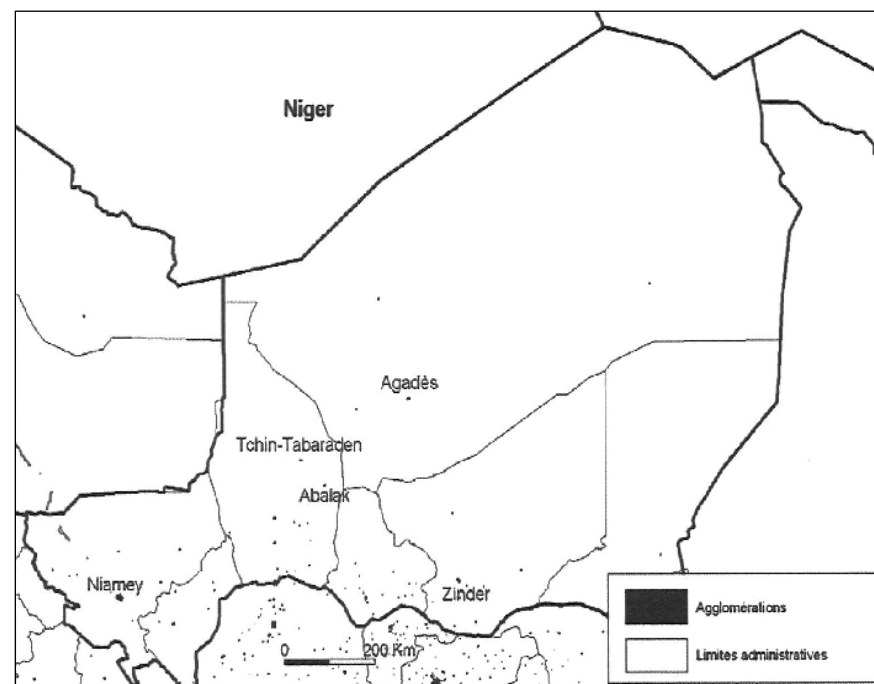
Agglomérations du Mauritanie en 2000 (Carte : Africapolis/SEDET)

République du Niger

Population	1977	2001	2020	1950-2000
(en millions)	5,103	10,790	15,978	Pop x 4,6

Urbanisation	1960	1980	2000	2020
Taux d'urbanisation Geopolis	2,8	9,3	16,1	18,3
% de la population résidant dans la métropole (Niamey)	1,1	4,7	6,2	6,8
Villes secondaires de 10 000 hab et +				
nombre	3	9	34	49
Taille moyenne	16 958	28 771	30 428	37 361
% de la population résidente	1,7	4,6	9,9	11,4

Découpage territorial. En 2001 : 8 départements, 38 arrondissements, 265 communes dont 213 sont des communes rurales, 23 000 villages



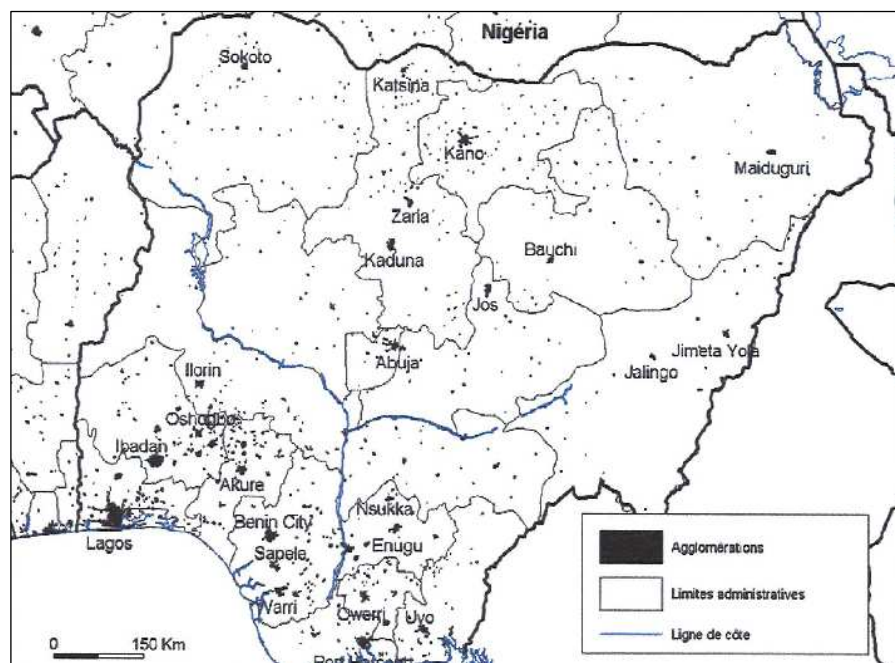
Agglomérations du Niger en 2000 (Carte : Africapolis/SEDET)

Federal Republic of Nigeria

Population	1991	2020	1950-2000
(en millions)	88,515	193,1	Pop x 5,7

Urbanisation	1960	1980	2000	2020
Taux d'urbanisation Geopolis	15,3	23,5	30	30,9
% de la population résidant dans les métropoles (Lagos, Ibadan, Kano)	4,4	7,4	9,9	9,5
Villes secondaires de 10 000 hab et +				
nombre	133	253	438	574
Taille moyenne	34 918	45 241	57 090	71 918
% de la population résidente	10,9	16,1	20,4	21,3

Découpage territorial. En 2006 : le *Federal Capital Territory* d'Abuja, 36 *States*, 774 *Local Governments Areas*, 24 500 villages



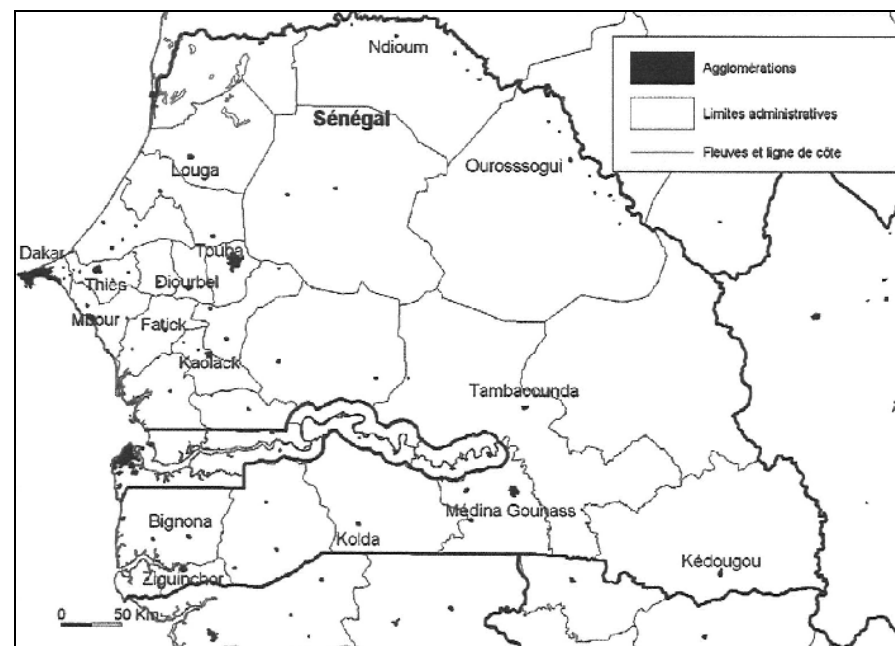
Agglomérations du Nigeria en 2000 (Carte : Africapolis/SEDET)

République du Sénégal

Population	2002	2020	1950-2000
(en millions)	9,546	14,933	Pop x 4,7

Urbanisation	1960	1980	2000	2020
Taux d'urbanisation Geopolis	26,1	38,8	45,8	43,9
% de la population résidant dans la métropole (Dakar)	6,9	9,4	6,7	4,5
Villes secondaires de 10 000 hab et +				
nombre	8	23	42	59
Taille moyenne	31 338	39 215	48 067	56 256
% de la population résidente	10	16,1	21,6	22,3

Découpage territorial. En 2002 : 11 régions (dont les chefs-lieux sont les villes principales : Dakar, Diourbel, Fatick, Kaolack, Kolda, Louga, Matam, Saint-Louis, Tambacounda, Thiès, Ziguinchor), 34 départements, 92 arrondissements, 13 500 villages.



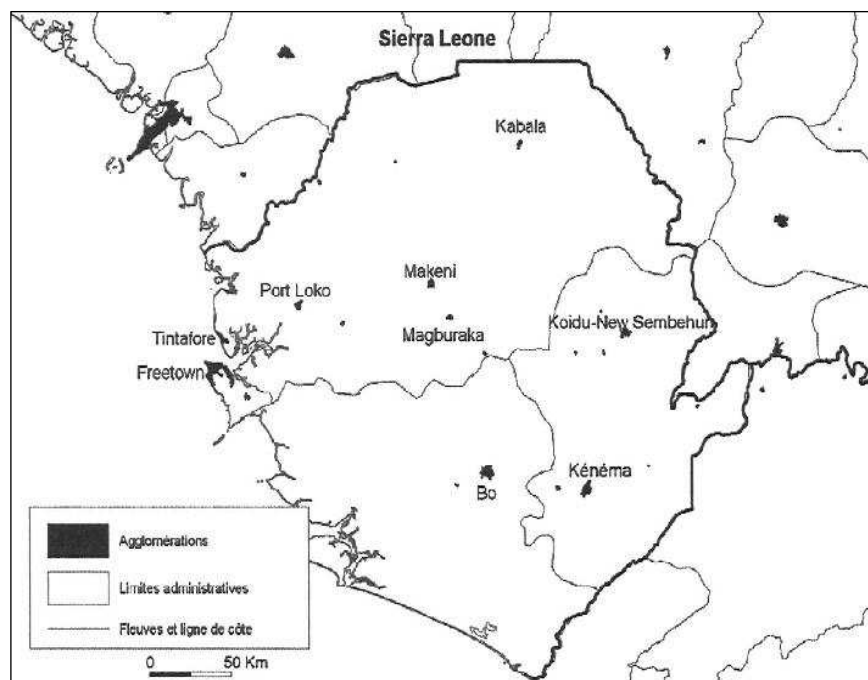
Agglomérations du Sénégal en 2000 (Carte : Africapolis/SEDET)

République de Sierra Leone

Population	1963	1985	2020	1950-2000
(en millions)	2,180	3,516	6,385	Pop x 2,4

Urbanisation	1960	1980	2000	2020
Taux d'urbanisation Geopolis	7	18,7	24,7	27,6
% de la population résidant dans la métropole (Freetown)	5,3	11,8	15,5	16,7
Villes secondaires de 10 000 hab et +				
nombre	2	7	11	17
Taille moyenne	17 661	30 963	38 285	40 811
% de la population résidente	1,7	6,9	9,1	10,9

Découpage territorial. En 2004 : 4 provinces, 14 districts, 161 chiefdoms, 1500 villages



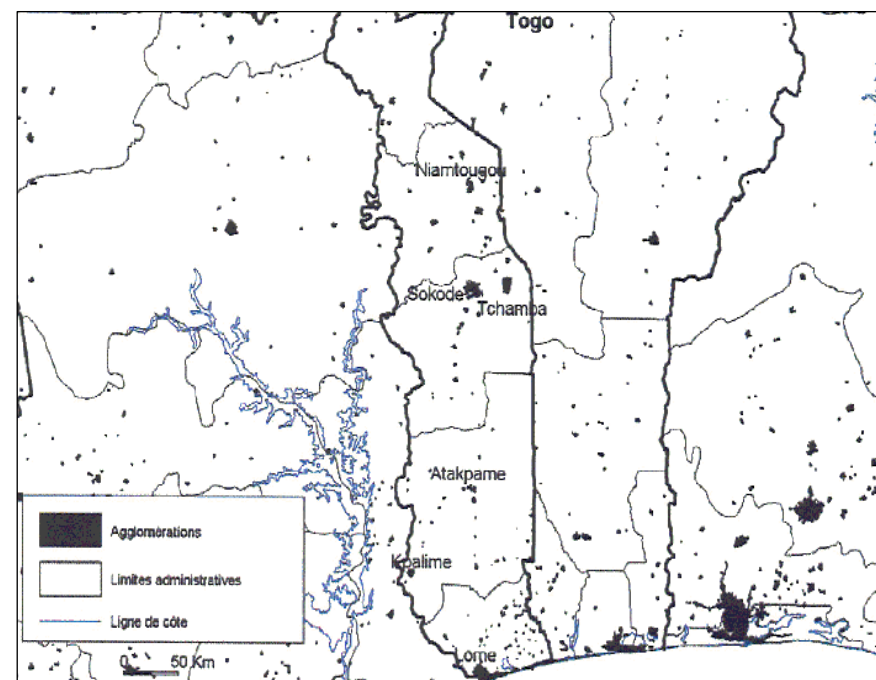
Agglomérations du Sierra Leone en 2000 (Carte : Africapolis/SEDET)

République du Togo

Population	1970	1981	2020	1950-2000
(en millions)	1,998	2,72	7,254	Pop x 4

Urbanisation	1960	1980	2000	2020
Taux d'urbanisation Geopolis	8,8	28,5	42,9	49,8
% de la population résidant dans la métropole (Lomé)	5,4	15,9	22,7	24,6
Villes secondaires de 10 000 hab et +				
nombre	4	19	38	70
Taille moyenne	12 462	17 472	24 103	26 125
% de la population résidente	3,4	12,7	20,2	25,2

Découpage territorial. En 1981 : 5 régions, 21 communes, 21 préfetures, cantons/villages autonomes, villages, hameaux et fermes



Agglomérations du Togo en 2000 (Carte : Africapolis/SEDET)