



AFRICAPOLIS

Dynamiques de l'urbanisation, 1950-2020 :

Approche géo-statistique

Afrique de l'ouest



RESUME EXECUTIF

Sommaire

RESUME EXECUTIF	2
QUELQUES RESULTATS MAJEURS DE L'ETUDE	4
LE RAPPORT	6
PRINCIPAUX INDICATEURS STATISTIQUES LES 16 PAYS D'AFRIQUE DE L'OUEST	12
AVERTISSEMENT	13
LES INDICATEURS	14
PRINCIPAUX INDICATEURS STATISTIQUES POUR L'ENSEMBLE DE L'AFRIQUE DE L'OUEST (16 ETATS)	15
PRINCIPAUX INDICATEURS STATISTIQUES POUR LE BENIN	16
PRINCIPAUX INDICATEURS STATISTIQUES POUR LE BURKINA FASO	17
PRINCIPAUX INDICATEURS STATISTIQUES POUR LE CAP-VERT	18
PRINCIPAUX INDICATEURS STATISTIQUES POUR LA COTE D'IVOIRE	19
PRINCIPAUX INDICATEURS STATISTIQUES POUR LE GHANA	20
PRINCIPAUX INDICATEURS STATISTIQUES POUR LA GAMBIE	21
PRINCIPAUX INDICATEURS STATISTIQUES POUR LA GUINEE	22
PRINCIPAUX INDICATEURS STATISTIQUES POUR LA GUINEE-BISSAU	23
PRINCIPAUX INDICATEURS STATISTIQUES POUR LE LIBERIA	24
PRINCIPAUX INDICATEURS STATISTIQUES POUR LE MALI	25
PRINCIPAUX INDICATEURS STATISTIQUES POUR LA MAURITANIE	26
PRINCIPAUX INDICATEURS STATISTIQUES POUR LE NIGER	27
PRINCIPAUX INDICATEURS STATISTIQUES POUR LE NIGERIA	28
PRINCIPAUX INDICATEURS STATISTIQUES POUR LE SENEGAL	29
PRINCIPAUX INDICATEURS STATISTIQUES POUR LE SIERRA LEONE	30
PRINCIPAUX INDICATEURS STATISTIQUES POUR LE TOGO	31

QUELQUES RESULTATS MAJEURS DE L'ETUDE

Au terme d'une minutieuse enquête qui a permis de reconstituer, au cas par cas, l'évolution de plus de 2 500 agglomérations dans les 16 pays de l'Afrique de l'Ouest, on constate que l'Afrique de l'Ouest comptait 124 agglomérations de plus de 10 000 habitants en 1950, 1 038 en 2000. Ce nombre devrait dépasser les 1 500 en 2020.

Parallèlement, les « métropoles nationales » ont affirmé leur primatie¹ sur l'ensemble des systèmes urbains qu'elles contrôlent, au détriment des villes secondaires, sans pour autant accroître leur poids dans la population urbaine. En effet, celle-ci est restée stable jusqu'en 2000 (moins de 40%) et devrait même désormais baisser (35% en 2020). Ceci n'a pas empêché la primatie de se creuser : le rapport de la taille de la plus grande agglomération sur celle de la seconde est passé en moyenne de 2,8 à 6,3. Même si il devrait « redescendre » à 5,7 en 2020, ce niveau élevé traduit le déclin relatif des grandes agglomérations secondaires.

L'ensemble de la période se caractérise ainsi par la mise en place d'un double mouvement :

(a) la prolifération de nouvelles petites agglomérations qui franchissent chaque année le seuil de l'urbain. Les résultats obtenus sont certes liés au seuil choisi, mais d'un point de vue structurel, le processus ne dépend pas du choix de ce seuil.

¹ Cet indicateur se calcule en divisant l'effectif de la population de l'agglomération de rang 1 par celui de l'agglomération de rang 2.

(b) l'affirmation très marquée des primaties métropolitaines, pour la quasi-totalité des capitales nationales actuelles ou anciennes (Abidjan, Lagos).

La conséquence (a) + (b) est bien la relative faiblesse de la dynamique des métropoles intermédiaires.

On observe donc un contraste croissant entre une croissance forte des plus grandes agglomérations, situées à l'interface entre l'économie globale et l'économie locale, et une diffusion plus ou moins contrôlée de l'urbanisation par de gros bourgs qui atteignent peu à peu le seuil de l'urbain et dont la qualité « urbaine » n'est pas toujours reconnue politiquement et/ou statistiquement. Ainsi apparaît une dichotomie entre une « **métropolisation par le haut** », c'est-à-dire une diffusion de l'urbanisation par les grandes villes qui font office de porte d'entrée à la mondialisation des territoires, et une « **urbanisation par le bas** », conséquence d'un affaiblissement progressif de l'exode rural dans un contexte de forte pression démographique, et qui pose la question de l'identification et de la reconnaissance de cette strate d'agglomérations et de leurs population dans le processus de développement. Se précisant depuis 1990, cette dichotomie ne cesse de s'affirmer depuis lors. Elle devrait encore s'aggraver si les acteurs du développement n'en tiennent pas compte.

Ce résultat constitue l'intérêt majeur de l'étude : il n'a pu être mis en évidence qu'à partir d'une base de données fondée sur un échantillon d'informations désagrégées au niveau de chaque agglomération.

Ainsi, si les grandes bases de données internationales de

référence dévoilent le haut des hiérarchies urbaines (plus de 100 000 habitants pour l'Annuaire Démographique de l'ONU), l'intérêt d'*Africapolis* est aussi de découvrir le bas, offrant la possibilité inédite d'**observer au cas par cas l'ensemble de la distribution**. De ce point de vue, si l'étude ne contredit pas les sources documentaires des institutions internationales, le changement d'échelle d'analyse qu'elle occasionne permet ainsi de renouveler l'analyse des dynamiques urbaines.

En ce qui concerne les grands agrégats, entre 1950 et 2000, la population urbaine de l'Afrique de l'Ouest est passée de 4,6 millions à 72 millions. Elle devrait atteindre les 123 millions d'habitants en 2020. En dépit de cette forte croissance, **le taux d'urbanisation demeure le plus bas du monde**, inférieur à celui de l'Afrique de l'Est et du subcontinent indien. Il s'élevait à 7,5% en 1950, 32% en 2000 et devrait passer à 35% en 2020.

D'après les documents utilisés reflétant l'état de l'extension du bâti vers 2002-2007, **la superficie urbanisée atteint 14 000 km²**. Ceci correspond à une densité urbaine « moyenne » de 7 500 habitants/km², quand la densité moyenne des campagnes restantes était de 32 habitants/km² (58 si on exclut le désert du Sahara). Ces densités varient naturellement selon la taille des agglomérations (les plus grandes étant les plus denses) et les milieux naturels. Elles permettent de situer l'Afrique de l'Ouest loin derrière les densités extrêmes des agglomérations d'Egypte et d'Asie du Sud (20 000 à 30 000 habitants/ km²), mais devant l'Europe et l'Amérique du Nord (1 000 à 3 000 habitants/ km²).

Au total, les surfaces urbanisées **représentent 0.24% de la superficie de l'Afrique de l'Ouest (0.4% si on extrait les**

zones sahéliennes non habitées). A l'opposé de l'image répandue présentant des « agglomérations qui dévorent les terres agricoles », ces données rappellent que la ville est la forme d'occupation du sol la plus efficace qui ait été inventée par l'Homme pour loger un maximum de population sur une surface minimum. Néanmoins, se pose la question de la localisation réelle de ces agglomérations, dans la mesure où leur semis présente de fortes disparités régionales.

Les villes littorales, qui furent les points d'entrée historiques de la colonisation de l'intérieur du continent, concentrent 23,5 millions d'habitants, soit 38% de la population urbaine en 2005, contre 1,3 millions en 1950 (28%). Ce sous réseau urbain présente la particularité d'être très concentré, puisqu'il ne repose que sur 72 agglomérations (soit 7% du semis). Il faut dire qu'il recoupe largement celui des métropoles nationales. Il est toutefois difficile de parler de « littoralisation » du peuplement car ces agglomérations sont faiblement intégrées entre elles en raison du morcellement politique de la région. Un seul secteur fait exception : celui de Sekondi-Accra-Lomé-Cotonou-Lagos

Seul réseau hydrographique réellement navigable, le Niger est également l'un des éléments naturels organisateurs primordiaux du peuplement, avec 2,9 millions en 2000 et plus de 4,6 prévus en 2020, notamment, encore une fois, du fait de la croissance des deux capitales qu'il arrose : Bamako et Niamey. Quelques grands bassins urbains se sont toutefois développés hors des littoraux et des fleuves : la région de Ouagadougou, celle de Kano, celle de Kumasi et le pays Yoruba.

LE RAPPORT

La présente étude met à jour l'état des connaissances sur la situation, l'évolution et les perspectives de l'urbanisation en Afrique de l'Ouest, en faisant appel à une méthode géostatistique croisant enquêtes démographiques et technologies SIG. Elle a été éprouvée dans d'autres régions du monde depuis 1993 avec la mise en place du programme *Geopolis*.

Les quatre parties de ce rapport présentent sous forme statistique et cartographique une analyse de la mesure de l'urbanisation. L'analyse place au centre de son questionnement la taille des villes, leur nombre, leurs hiérarchies, leur mode de diffusion sur le territoire, afin de mieux comprendre les processus de formation des réseaux urbains ainsi que l'évolution probable de ces réseaux. La méthode *Geopolis* permet ainsi de renouveler les outils de connaissance en produisant un corpus de données morphologiques et statistiques harmonisé, actualisé et diachronique sur l'ensemble des pays de l'Afrique de l'Ouest.

La méthodologie *Geopolis*

L'*agglomération urbaine*, au sens strict de la morphologie d'occupation du sol, est définie comme un ensemble de constructions dont aucune n'est distante des autres de plus de 200 mètres. Est considérée comme urbaine toute unité locale administrative de plus de 10 000 habitants, dont l'agglomération principale abrite plus de la moitié de la population.

Les agglomérations d'Afrique de l'Ouest ont fait l'objet

d'un double repérage. La méthode *Geopolis* repose en effet sur la mise en correspondance de deux types d'informations : des données statistiques de population et des images ainsi que des cartes en coordonnées géographiques. Elle comprend trois étapes fondamentales :

(a) les données issues des recensements et dénombrements de population ont été repérées à partir d'une base comprenant 160 000 unités locales. Le nombre d'habitants étant susceptible d'évoluer très vite dans le temps, les populations ont été estimées de manière à être restituées sur des dates harmonisées (1^{er} juillet 1950, 1960, 1970, 1980, 1990, 2000, 2010 et 2020).

(b) La surface de la terre a été balayée systématiquement de manière à repérer toutes les agglomérations dont la tache urbaine dépassait 500 mètres de longueur sur le terrain. Les périmètres ont été digitalisés directement à partir d'images satellites récentes (2001-2008) des agglomérations.

(a) \cap (b) : Les polygones obtenus ont été croisés avec les toponymes. Cette partie de la mise en place de l'outil d'analyse s'est révélée particulièrement importante puisque l'Afrique de l'Ouest reste à l'heure actuelle l'une des régions les moins avancées en ce qui concerne la cartographie du peuplement.

La présente étude permet ainsi de combler en partie ce vide en proposant une cartographie de près de 1 450 agglomérations de plus de 5 000 habitants identifiées dans la sous-région, à partir des agglomérations repérées par image satellite, couvrant près de 2 700 unités locales recensées. Ces données sont réunies dans la base *Africapolis*. Comme l'étude incluait une prospective à l'horizon 2020, le champ

d'investigation a été étendu aux agglomérations de 5 000 habitants afin de permettre de repérer la plupart des agglomérations qui dépasseront 10 000 habitants en 2020.

Il est important de saisir que certaines agglomérations de plus de 5 000 habitants sont composées de plusieurs unités locales ayant éventuellement moins de 5 000 habitants chacune. Au contraire, certaines unités locales de plus de 5 000 habitants ne correspondent à aucune agglomération sur le terrain.

Le seuil de l'urbain retenu dans l'étude est donc finalement de 10 000 habitants, conformément à celui qui a été choisi dans la base de données *Geopolis*. Les indicateurs et les résultats produits dans cette étude autorisent ainsi des comparaisons utiles avec le reste du monde.

Où en est l'urbanisation en Afrique de l'Ouest ?

La formation des réseaux urbains est survenue à des étapes variables selon les pays. L'armature urbaine des petits pays les moins peuplés, comme la Gambie, la Guinée Bissau et le Togo, repose sur une métropole et quelques petites villes. En Côte d'Ivoire, et surtout au Ghana et au Nigeria, par contre, les agglomérations secondaires se sont hiérarchisées et certaines sont devenues de grandes villes. A ce stade de formation du réseau urbain, l'exode rural se tarit. Aucun pays de l'Afrique de l'Ouest n'a atteint le stade de stabilisation des hiérarchies urbaines, et ce pour deux raisons : les villes sont trop récentes et les équilibres démographiques ne sont pas maîtrisés. Ainsi, le taux d'urbanisation de l'ensemble des 16 pays, qui passe de 7,5% en 1950 à 31% en 2000, devrait continuer à augmenter.

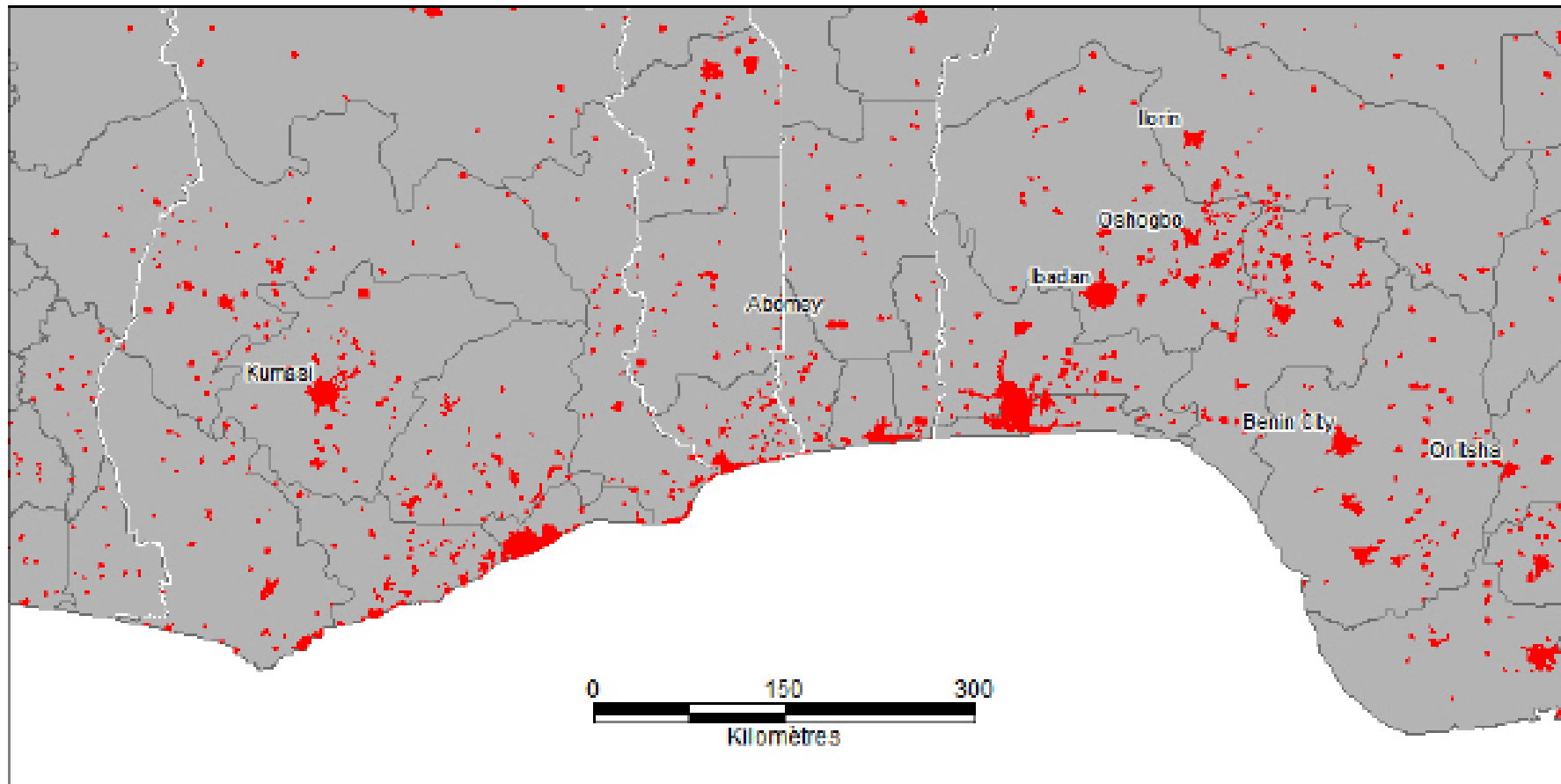
L'analyse est propice à l'examen de « *l'explosion urbaine* » en Afrique et du déséquilibre urbain dû à l'hypertrophie des mégapoles. Si des études antérieures ont relativisé ces affirmations propres au contexte des années 1970, il s'agit ici de les envisager selon des indicateurs géographiques reposant sur les données les plus récentes et comparables avec le reste du monde. Par exemple, les pays d'Afrique de l'Ouest ne font pas exception du point de vue de la primatie.

Si les capitales semblent écraser la hiérarchie urbaine de leur pays, le recours à la *loi de la métropolisation*² permet de restituer la croissance des mégapoles selon un modèle vérifié à l'échelle mondiale. Ainsi, dans l'exemple du Togo détaillé dans le rapport, cette loi explique pourquoi le poids de la métropole n'a cessé de baisser tandis que le taux de primatie augmentait fortement : alors que la métropole continue de croître, la croissance urbaine repose davantage sur la multiplication des agglomérations que sur l'augmentation de la taille des villes secondaires. La *loi de métropolisation* a été vérifiée pour chacun des 16 pays et les résultats figurent dans les tableaux placés dans la seconde partie du résumé.

² La Loi de la Métropolisation établit que la taille des métropoles varie en fonction de la population urbaine totale suivant la relation : $P_m = 6,55 \cdot P_u^{0,815}$, où P_m représente la population métropolitaine et P_u la population de toutes les agglomérations. La population métropolitaine « théorique » obtenue par la formulation mathématique est confrontée ensuite avec l'effectif issu des statistiques de population.

http://cyberato.pu-pm.univ-comte.fr/collgeo/files/8_GeoPonts_Moriconi.pdf

Extension physique des agglomérations de plus de 5 000 habitants en 2005



Source : Africapolis, 2008

Les villes de l'Afrique de l'Ouest sont récentes. Le réseau urbain précolonial n'est que très partiellement visible aujourd'hui car le nombre d'agglomérations de plus de 10 000 habitants a été multiplié par 8 entre 1950 et 2020. Les villes sont devenues plus grandes : il n'y avait pas de ville comptant plus de 1 million d'habitants jusqu'en 1960, il y en aura 19 en 2000. Deux agglomérations, Lagos et Abidjan, ont une population supérieure à 3 millions d'habitants. Cependant, près des deux tiers des agglomérations de plus de 10 000 habitants ont moins de 50 000 habitants. Parmi elles, les centres secondaires abritant un siège administratif de niveau départemental ou régional constituaient le lieu de résidence de 20% de la population ouest-africaine en 2000.

A cet égard, un chapitre rappelle les liens – vérifiés dans le reste du monde – entre la forme de la distribution des agglomérations et celle de l'architecture des découpages territoriaux. L'impact du découpage administratif sur la création de villes, difficile à mesurer dans les pays d'Afrique de l'Ouest où les réorganisations territoriales ont été fréquentes, est toutefois perceptible à travers les traditions juridiques coloniales qui ont imprimé les principes de la division. Cet effet a par exemple eu une influence de long terme sur la primatie, qui est plus élevée dans les anciennes colonies françaises. De fait, la manipulation des découpages territoriaux peut être une stratégie – allant parfois à l'opposé du résultat recherché - pour influencer la hiérarchie des réseaux urbains, qu'il s'agisse de favoriser la multiplication des petites agglomérations ou bien de protéger le tissu des agglomérations existantes.

Les nouvelles agglomérations

L'analyse documente la croissance et le poids relatif des nouvelles agglomérations, phénomènes observés sur le terrain et soulignés par nombre de travaux mais qui n'avaient jusqu'à présent été que très partiellement mesurés à l'échelle du sous-continent. En effet, la plupart des bases de données, dont celle de l'ONU, ne listent que les villes de plus de 100 000 habitants. Or celles-ci sont peu nombreuses en Afrique de l'Ouest, 104 en 2000, soit un dixième du total des agglomérations de la base *Africapolis*.

Les petites villes se sont multipliées dans trois types d'espaces géographiques : l'espace rural, la périphérie des grandes villes et les axes routiers. Le rapport décrit les conditions de leur développement. La première forme - dite urbanisation *in-situ* - a particulièrement attiré l'attention des chercheurs et des institutions de développement depuis une quinzaine d'années parce qu'elle questionne la nature des transformations des espaces classés ruraux donc agricoles. Dans cette partie du monde, l'urbanisation *in-situ* a été favorisée par la combinaison d'un fort accroissement naturel (2,8%) et la distribution faiblement hiérarchisée du peuplement en milieu rural au début de la période de référence. Dans les années 1950-1960, la plupart des réseaux nationaux urbains d'Afrique de l'Ouest reposaient en effet sur une métropole et quelques petites villes ; le nombre de points d'arrivée était donc limité. Le processus d'urbanisation *in situ* est optimisé avec une configuration combinant hautes densités et habitat groupé mais l'Afrique de l'Ouest ne ressemble pas à l'Inde ou à l'Égypte, et présente

plutôt une configuration d'ensemble associant de hautes densités démographiques avec un habitat dispersé.

La population peut toutefois se répartir de bien des manières sur le territoire. La cartographie et les images satellites montrent ainsi une très grande diversité des formes d'habitat, non seulement à l'échelle de la région mais souvent à l'échelle nationale sur de petites distances. Un certain nombre d'images et de graphiques insérés dans le rapport montrent ainsi au Burkina Faso un semis serré de villages jouxtant des zones lâches parsemées de gros villages, ou bien une configuration en habitat groupé et de fortes densité au sud d'Enugu au Nigeria. La taille moyenne des agglomérations issues de l'urbanisation *in-situ* est ainsi variable; généralement petite dans le Sahel et dans les zones de savane, elle peut être élevée dans le sud du Togo, du Bénin, du Centre du Burkina et en pays Yoruba.

L'approche morphologique des agglomérations et la prise en compte des lieux habités jusqu'au seuil de 5 000 habitants ont également permis de décrire un phénomène qui échappe souvent aux définitions officielles de l'urbain, celui de l'axialisation des réseaux urbains. Des chapelets de petites villes se sont développées sur les axes routiers. Cette forme de peuplement prend un aspect particulier en Afrique parce que la faible densité du réseau de transport, la désuétude des trains de marchandises, et le fait que les littoraux africains ne soient pas des axes de circulation (sauf sud de Dakar jusqu'à Mbour, et de Sekondi-Takoradi jusqu'à Lagos) mènent à concentrer l'axialisation sur les grandes voies routières comme celles de Dakar-Touba, Abidjan-Bouaké, Accra-Koumassi, Lomé-Kara, Cotonou/Porto Novo-Abomey,

Lagos-Ibadan. L'étude évoque le cas du Sénégal où la population résidant dans les agglomérations situées à moins de 5 km du réseau routier principal a quasiment décuplé entre 1950 et 2000.

L'existence de ces villes nouvelles – au contraire des deux autres formes d'urbanisation que sont la densification et l'extension des zones bâties – apporte un regard neuf sur les effets des migrations internes sur l'urbanisation, en particulier parce qu'elle conduit à dissocier les deux tendances. En effet, les nouvelles agglomérations se développent en partie en l'absence d'exode rural ou bien par des flux migratoires inversés.

L'étude morphologique des villes du Nigeria

La dernière section du rapport principal explicite comment l'étude morphologique des villes du Nigeria conduit à relativiser les données urbaines publiées lors des recensements de population. Afin de compléter les informations démographiques lacunaires et controversées, la trace des agglomérations de 1963 a été systématiquement recherchée avec les images satellites récentes. Les chiffres de population disponibles ont ensuite été éventuellement redressés en rapprochant le nombre d'habitants en 2006 et/ou la variation de population 1963-2006 et la densité des villes a été estimée à partir des surfaces agglomérées. Le rapport fournit une dizaine d'exemples, images à l'appui. Au total 1 032 agglomérations ont été identifiées, de sorte que la base de données est probablement exhaustive en ce qui concerne les agglomérations de plus de 10 000 habitants.

Les résultats obtenus proposent une révision du taux d'urbanisation du Nigeria à la baisse, de 40% à 30%. Le rapport explique en détail comment ce nouveau taux peut être confronté avec celui fourni par les Nations Unies. Cette révision permet une comparaison plus réaliste de l'urbanisation à l'intérieur de la sous-région. En 2020, 40% des agglomérations de plus de 10 000 habitants seront nigérianes alors qu'en 1950, elles constituaient 60% du total. Ceci traduit, entre autres, le poids croissant des nouvelles agglomérations de plus de 10 000 habitants dans le reste de la région. La plus grande ville d'Afrique de l'Ouest demeure Lagos, mais une partie des grandes villes nigériane ont été déclassées au profit des métropoles nationales des autres pays, dont la croissance a été plus forte que celle notamment des villes du vieux réseau urbain Yoruba.

L'Atlas de l'Afrique de l'Ouest

Une partie du rapport se présente sous la forme d'un Atlas réunissant, outre une cartographie d'indicateurs démographiques, plusieurs ensembles de cartes par thème tels que : les milieux des villes, la distance au littoral,

l'espacement entre les agglomérations ou la comparaison entre les densités rurales et la densité des agglomérations. La cartographie de la morphologie des agglomérations en particulier permet d'explorer quelques aspects des relations complexes et peu homogènes à l'échelle de l'Afrique de l'Ouest, entre dynamiques urbaines et rurales. En 2000, la densité des agglomérations de plus de 10 000 habitants est indépendante des densités rurales et semble ainsi liée d'abord aux logiques régionales propres aux systèmes des villes.

Le rapport est découpé en quatre parties :

- La Partie 1 présente les sources documentaires et la méthodologie ;
- La Partie 2 détaille l'analyse des processus d'urbanisation ;
- La Partie 3 est un Atlas cartographique ;
- La Partie 4 est constituée des fiches documentaires par pays.

PRINCIPAUX INDICATEURS STATISTIQUES

LES 16 PAYS D'AFRIQUE DE L'OUEST

Avertissement

Les chiffres présentés dans le rapport ont été calculés d'après la base de données ***Africapolis***.

Le degré de **précision** des nombres et des pourcentages n'implique nullement une marge d'erreur correspondante.

Les **données ventilées par agglomérations** seront mises en lignes sur le site *internet* www.e-Geopolis.eu à l'automne 2008. Fin 2009, elle pourront être comparées avec d'autres régions du Monde.

Dans le détail, tous les chiffres **sont susceptibles d'être modifiés** en fonction des améliorations apportées en permanence à la base de données *Geopolis* : mises à jour des derniers recensements, numérisation de recensements anciens, précision de la couverture cartographique.

Pour cette raison, il est impératif de **citer la source avec sa date** : *Geopolis*, 2008

La méthodologie homogène employée dans l'étude assure une **comparabilité rigoureuse** entre les indicateurs statistiques dans le temps et dans l'espace.

En revanche, les indicateurs présentés dans le rapport peuvent **différer sensiblement des indicateurs publiés par les services statistiques officiels** de chaque pays

Les indicateurs

- Population totale
- Nombre d'agglomérations *Geopolis*, voir méthodologie dans la première partie du rapport d'étude
 - De 10 000 à 19 999 habitants
 - De 20 000 à 49 999 habitants
 - De 50 000 à 99 999 habitants
 - De 100 000 à 199 999 habitants
 - De 200 000 à 499 999 habitants
 - De 500 000 à 999 999 habitants
 - 1 000 000 et plus
- Population des agglomérations, par taille des agglomérations
- Taux d'urbanisation *Geopolis* (%) : population des agglomérations *Geopolis* divisée par la population totale
- Indice de primatie : effectif de l'agglomération de rang 1 divisé par l'effectif de l'agglomération de rang 2
- Population métropolitaine prédite ; voir la définition de la Loi de la Métropolisation plus haut page 9 et l'analyse dans la seconde partie du rapport d'étude, chapitre 3.
- Population métropolitaine observée
- Taux de métropolisation nationale : population des métropoles divisée par la population totale
- Taux de métropolisation urbaine : population des métropoles divisée par la population urbaine totale
- Population des agglomérations secondaires
- Taux d'urbanisation secondaire : population des agglomérations secondaires divisée par la population urbaine totale

Principaux indicateurs statistiques pour l'ensemble de l'Afrique de l'Ouest (16 Etats)

	1950	1960	1970	1980	1990	2000	2010	2020
Population totale	61,323,228	77,507,665	100,142,173	133,504,066	177,350,354	232,485,711	294,835,238	358,430,762
Nombre d'agglomérations <i>Geopolis</i>	125	224	375	551	764	1,019	1,281	1,500
de 10 000 à 19 999	61	112	193	290	394	510	632	710
de 20 000 à 49 999	45	64	116	156	222	305	393	469
de 50 000 à 99 999	14	30	28	55	74	100	135	163
de 100 000 à 199 999	2	12	24	22	34	50	60	78
de 200 000 à 499 999	2	4	8	21	24	31	29	43
de 500 000 à 999 999	1	2	5	1	10	12	16	16
1 000 000 et plus	0	0	1	6	6	11	16	21
Population des agglomérations	4,613,250	9,998,640	19,055,554	31,857,038	50,790,437	74,015,198	98,957,387	123,928,203
de 10 000 à 19 999	839,724	1,599,024	2,624,008	4,018,026	5,457,584	7,124,522	8,822,629	9,990,998
de 20 000 à 49 999	1,439,718	1,894,649	3,600,503	4,790,137	6,830,046	9,143,902	12,043,716	14,319,342
de 50 000 à 99 999	991,108	2,083,871	2,065,350	3,796,752	5,087,735	6,829,488	9,628,716	11,183,806
de 100 000 à 199 999	277,513	1,575,738	3,372,509	3,244,329	4,654,148	6,520,657	8,766,136	10,543,892
de 200 000 à 499 999	543,845	1,457,005	2,180,886	6,483,347	7,331,765	9,710,311	9,256,670	12,589,646
de 500 000 à 999 999	521,342	1,388,353	3,946,283	668,714	6,591,453	8,613,553	10,652,614	10,948,202
1 000 000 et plus	0	0	1,266,015	8,855,733	14,837,706	26,072,765	39,786,906	54,352,317
Taux d'urbanisation <i>Geopolis</i> (%)	7.5	12.9	19.0	23.9	28.6	31.8	33.6	34.6
Indice de primatie	1.79	1.11	1.27	2.05	2.80	2.56	2.43	2.36
Population métropolitaine prédite	1,767,694	3,320,421	5,616,411	8,537,952	12,486,870	16,972,188	21,504,611	25,833,008
Population métropolitaine observée (somme des métropoles nationales)	1,857,197	3,684,464	7,198,716	12,821,485	21,229,515	29,690,354	38,604,650	47,357,828
Taux de métropolisation (%)	3.0	4.8	7.2	9.6	12.0	12.8	13.1	13.2
Taux de métropolisation urbaine (%)	40.3	36.8	37.8	40.2	41.8	40.1	39.0	38.2
Population des agglomérations secondaires	2,756,053	6,314,176	11,856,838	19,035,553	29,560,922	44,324,844	60,352,737	76,570,375
Taux d'urbanisation secondaire (%)	59.7	63.2	62.2	59.8	58.2	59.9	61.0	61.8

Principaux indicateurs statistiques pour le Bénin

	1950	1960	1970	1980	1990	2000	2010
Population totale	1,523,800.00	1,876,500.00	2,535,000.00	3,431,756.00	4,628,345.00	6,410,314.00	8,873,360.00
Nombre d'agglomérations <i>Geopolis</i>	5	5	14	39	52	69	83
de 10 000 à 19 999	3	2	11	32	37	34	26
de 20 000 à 49 999	2	1	1	4	12	29	49
de 50 000 à 99 999	0	2	1	1	1	3	5
de 100 000 à 199 999	0	0	1	1	1	1	0
de 200 000 à 499 999	0	0	0	1	0	1	2
de 500 000 à 999 999	0	0	0	0	1	1	0
1 000 000 et plus	0	0	0	0	0	0	1
Population des agglomérations	89,061	202,535	421,307	1,119,618	1,787,635	2,757,066	4,024,988
de 10 000 à 19 999	38,961	29,535	146,446	406,333	526,234	512,628	379,930
de 20 000 à 49 999	50,100	23,000	21,022	105,508	360,728	770,865	1,508,021
de 50 000 à 99 999	0	150,000	91,673	64,156	97,128	184,284	357,930
de 100 000 à 199 999	0	0	162,166	148,178	188,926	140,707	0
de 200 000 à 499 999	0	0	0	395,443	0	237,263	519,474
de 500 000 à 999 999	0	0	0	0	614,619	911,319	0
De plus de 1 000 000	0	0	0	0	0	0	1,259,633
Taux d'urbanisation <i>Geopolis</i> (%)	5.8	10.8	16.6	32.6	38.6	43.0	45.4
Indice de primatie	1.39	1.31	1.77	2.67	3.25	3.84	4.01
Population métropolitaine prédite	70,833	138,369	251,356	557,485	816,298	1,161,999	1,581,701
Population métropolitaine observée dont	50,100	150,000	253,839	543,621	803,545	1,148,582	1,573,905
Porto Novo	29,100	65,000	91,673	148,178	188,926	237,263	314,272
Cotonou	21,000	85,000	162,166	395,443	614,619	911,319	1,259,633
Taux de métropolisation national	3.3	8.0	10.0	15.8	17.4	17.9	17.7
Taux de métropolisation urbaine	56.3	74.1	60.3	48.6	45.0	41.7	39.1
Population des agglomérations secondaires	38,961	52,535	167,468	575,997	984,090	1,608,484	2,451,083
Taux d'urbanisation secondaire	43.7	25.9	39.7	51.4	55.0	58.3	60.9

Principaux indicateurs statistiques pour le Burkina Faso

	1950	1960	1970	1980	1990	2000	2010	2020
Population totale	3,154,945	3,671,735	4,861,904	6,559,243	9,061,016	11,390,279	14,904,473	18,418,670
Nombre d'agglomérations <i>Geopolis</i>	3	4	8	18	36	58	87	95
de 10 000 à 19 999	1	2	5	12	25	35	50	43
de 20 000 à 49 999	2	0	1	4	8	17	28	40
de 50 000 à 99 999	0	2	1	0	1	4	6	8
de 100 000 à 199 999	0	0	1	1	0	0	1	2
de 200 000 à 499 999	0	0	0	1	1	1	1	0
de 500 000 à 999 999	0	0	0	0	1	1	0	1
de plus de 1 000 000	0	0	0	0	0	0	1	1
Population des agglomérations	81,635	143,242	316,110	718,637	1,482,482	2,501,707	3,886,795	5,123,560
de 10 000 à 19 999	10,315	30,354	71,463	160,237	351,508	527,285	703,847	632,738
de 20 000 à 49 999	71,320	0	31,832	126,811	241,581	461,204	817,509	1,219,330
de 50 000 à 99 999	0	112,888	86,771	0	67,294	257,524	397,802	581,109
de 100 000 à 199 999	0	0	126,044	157,271	0	0	111,545	233,893
de 200 000 à 499 999	0	0	0	274,318	259,261	349,605	479,563	0
de 500 000 à 999 999	0	0	0	0	562,838	906,089	0	609,522
Plus de 1 000 000	0	0	0	0	0	0	1,376,529	1,846,968
Taux d'urbanisation <i>Geopolis</i> (%)	2.6	3.9	6.5	11.0	16.4	22.0	26.1	27.8
Indice de primatie	1.01	1.14	1.45	1.74	2.17	2.59	2.87	3.03
Population métropolitaine prédite	65,981	104,337	198,888	388,416	700,806	1,073,505	1,537,299	1,925,495
Population métropolitaine observée dont	71,320	112,888	212,815	431,589	822,099	1,255,694	1,856,092	2,456,490
Ouagadougou	35,481	60,246	126,044	274,318	562,838	906,089	1,376,529	1,846,968
Bobo Dioulasso	35,839	52,642	86,771	157,271	259,261	349,605	479,563	609,522
Taux de métropolisation national (%)	2.3	3.1	4.4	6.6	9.1	11.0	12.5	13.3
Taux de métropolisation urbaine (%)	87.4	78.8	67.3	60.1	55.5	50.2	47.8	47.9
Population des agglomérations secondaires	10,315	30,354	103,295	287,048	660,383	1,246,013	2,030,703	2,667,070
Taux d'urbanisation secondaire (%)	12.6	21.2	32.7	39.9	44.5	49.8	52.2	52.1

Principaux indicateurs statistiques pour le Cap-Vert

	1950	1960	1970	1980	1990	2000	2010	2020
Population totale	149,984	199,902	271,292	295,703	355,278	434,812	514,346	593,880
Nombre d'agglomérations <i>Geopolis</i>	1	2	2	2	2	3	6	8
de 10 000 à 19 999	1	2	0	0	0	1	4	5
de 20 000 à 49 999	0	0	2	2	1	0	0	1
de 50 000 à 99 999	0	0	0	0	1	2	1	1
de 100 000 à 199 999	0	0	0	0	0	0	1	1
de 200 000 à 499 999	0	0	0	0	0	0	0	0
de 500 000 à 999 999	0	0	0	0	0	0	0	0
1 000 000 et plus	0	0	0	0	0	0	0	0
Population des agglomérations	10,084	31,500	50,291	74,500	108,753	170,947	257,331	342,907
de 10 000 à 19 999	10,084	31,500	0	0	0	13,220	50,630	64,452
de 20 000 à 49 999	0	0	50,291	74,500	47,109	0	0	22,780
de 50 000 à 99 999	0	0	0	0	61,644	157,727	78,831	94,692
de 100 000 à 199 999	0	0	0	0	0	0	127,870	160,983
de 200 000 à 499 999	0	0	0	0	0	0	0	0
de 500 000 à 999 999	0	0	0	0	0	0	0	0
1 000 000 et plus	0	0	0	0	0	0	0	0
Taux d'urbanisation <i>Geopolis</i> (%)	6.7	15.8	18.5	25.2	30.6	39.3	50.0	57.7
Indice de primatie	-	1.40	1.34	1.02	1.31	1.50	1.62	1.70
Population métropolitaine prédite	12,001	30,364	44,459	61,242	83,357	120,510	168,187	212,525
Population métropolitaine observée dont	10,084	13,100	21,494	37,700	61,644	94,757	127,870	160,983
Pria	10,084	13,100	21,494	37,700	61,644	94,757	127,870	160,983
Mindelo	0	18,400	28,797	36,800	47,109	62,970	78,831	94,692
Taux de métropolisation national (%)	6.7	6.6	7.9	12.7	17.4	21.8	24.9	27.1
Taux de métropolisation urbaine (%)	100.0	41.6	42.7	50.6	56.7	55.4	49.7	46.9
Population des agglomérations secondaires	0	18,400	28,797	36,800	47,109	76,190	129,461	181,924
Taux d'urbanisation secondaire (%)	0.0	58.4	57.3	49.4	43.3	44.6	50.3	53.1

Principaux indicateurs statistiques pour la Côte d'Ivoire

	1950	1960	1970	1980	1990	2000	2010	2020
Population totale	2,675,000	4,092,381	5,293,700	8,041,951	11,537,545	16,326,842	21,116,147	25,905,447
Nombre d'agglomérations <i>Geopolis</i>	4	9	28	53	74	107	157	196
de 10 000 à 19 999	2	7	16	28	30	54	92	102
de 20 000 à 49 999	1	0	10	18	34	36	39	60
de 50 000 à 99 999	1	1	0	5	5	9	17	23
de 100 000 à 199 999	0	0	1	0	3	6	4	5
de 200 000 à 499 999	0	1	0	1	1	1	3	4
de 500 000 à 999 999	0	0	1	0	0	0	1	1
1 00 000 et plus	0	0	0	1	1	1	1	1
Population des agglomérations	142,146	397,134	1,232,244	2,758,571	4,719,965	6,956,092	9,523,057	12,115,325
de 10 000 à 19 999	23,830	108,898	215,546	404,644	397,039	751,042	1,282,733	1,378,948
de 20 000 à 49 999	28,893	0	296,233	519,741	1,010,187	1,143,853	1,208,477	1,668,745
de 50 000 à 99 999	89,423	59,321	0	325,056	402,688	555,121	1,092,793	1,562,154
de 100 000 à 199 999	0	0	122,386	0	368,594	872,608	563,920	669,394
de 200 000 à 499 999	0	228,915	0	222,411	359,150	485,969	649,656	1,018,595
de 500 000 à 999 999	0	0	598,079	0	0	0	612,787	739,606
1 00 000 et plus	0	0	0	1,286,719	2,182,307	3,147,499	4,112,691	5,077,883
Indice de primatie	3.09	3.86	4.89	5.79	6.08	6.48	6.71	6.87
Taux d'urbanisation <i>Geopolis</i> (%)	5.3	9.7	23.3	34.3	40.9	42.6	45.1	46.8
Population métropolitaine prédite	103,686	239,538	602,780	1,162,516	1,800,949	2,470,410	3,191,127	3,882,928
Population métropolitaine observée dont	89,423	228,915	598,079	1,286,719	2,182,307	3,147,499	4,112,691	5,077,883
Abidjan	89,423	228,915	598,079	1,286,719	2,182,307	3,147,499	4,112,691	5,077,883
Taux de métropolisation national (%)	3.3	5.6	11.3	16.0	18.9	19.3	19.5	19.6
Taux de métropolisation urbaine (%)	62.9	57.6	48.5	46.6	46.2	45.2	43.2	41.9
Population des agglomérations secondaires	52,723	168,219	634,165	1,471,852	2,537,658	3,808,593	5,410,366	7,037,442
Taux d'urbanisation secondaire (%)	37.1	42.4	51.5	53.4	53.8	54.8	56.8	58.1

Principaux indicateurs statistiques pour le Ghana

	1950	1960	1970	1980	1990	2000	2010	2020
Population totale	4,448,984	6,726,800	8,559,313	11,022,576	14,200,241	18,412,256	22,624,271	26,836,282
Nombre d'agglomérations <i>Geopolis</i>	12	31	45	58	83	118	151	200
de 10 000 à 19 999	6	19	27	34	50	66	84	113
de 20 000 à 49 999	4	9	12	15	24	38	46	57
de 50 000 à 99 999	1	1	3	5	5	7	13	20
de 100 000 à 199 999	1	1	1	2	1	3	4	5
de 200 000 à 499 999	0	1	1	1	1	2	2	3
de 500 000 à 999 999	0	0	1	0	1	0	0	0
1 000 000 et plus	0	0	0	1	1	2	2	2
Population des agglomérations	470,154	1,170,994	2,154,383	2,993,404	4,457,228	7,200,783	9,966,009	12,996,774
de 10 000 à 19 999	89,842	255,900	360,806	482,734	692,717	922,766	1,178,033	1,528,899
de 20 000 à 49 999	124,498	289,088	329,211	391,835	750,787	1,168,024	1,455,137	1,733,274
de 50 000 à 99 999	93,413	75,400	211,309	301,633	384,191	456,842	860,961	1,306,073
de 100 000 à 199 999	162,401	184,806	143,982	292,903	159,461	346,333	562,775	684,294
de 200 000 à 499 999	0	365,800	371,648	483,267	221,166	499,790	618,953	970,966
de 500 000 à 999 999	0	0	737,427	0	744,894	0	0	0
1 000 000 et plus	0	0	0	1,041,032	1,504,012	3,807,028	5,290,150	6,773,268
Taux d'urbanisation <i>Geopolis</i> (%)	10.6	17.4	25.2	27.2	31.4	39.1	44.1	48.4
Indice de primatie	1.74	1.98	1.98	2.15	2.02	1.95	1.88	1.84
Population métropolitaine prédite	274,863	578,247	950,385	1,242,556	1,718,815	2,541,006	3,311,587	4,111,661
Population métropolitaine observée dont	162,401	365,800	737,427	1,041,032	1,504,012	2,515,556	3,452,100	4,388,642
Accra	162,401	365,800	737,427	1,041,032	1,504,012	2,515,556	3,452,100	4,388,642
Taux de métropolisation national (%)	3.7	5.4	8.6	9.4	10.6	13.7	15.3	16.4
Taux de métropolisation urbaine (%)	34.5	31.2	34.2	34.8	33.7	34.9	34.6	33.8
Population des agglomérations secondaires	307,753	805,194	1,416,956	1,952,372	2,953,216	4,685,227	6,513,909	8,608,132
Taux d'urbanisation secondaire (%)	65.5	68.8	65.8	65.2	66.3	65.1	65.4	66.2

Principaux indicateurs statistiques pour la Gambie

	1950	1960	1970	1980	1990	2000	2010	2020
Population totale	243,202	296,896	435,794	626,272	916,416	1,258,718	1,660,414	2,062,110
Nombre d'agglomérations <i>Geopolis</i>	1	1	2	3	4	7	7	10
de 10 000 à 19 999	0	0	0	1	1	4	3	5
de 20 000 à 49 999	1	1	2	1	2	1	2	3
de 50 000 à 99 999	0	0	0	0	0	1	1	1
de 100 000 à 199 999	0	0	0	1	0	0	0	0
de 200 000 à 499 999	0	0	0	0	1	1	0	0
de 500 000 à 999 999	0	0	0	0	0	0	1	1
1 000 000 et plus	0	0	0	0	0	0	0	0
Population des agglomérations	26,038	25,520	64,399	160,943	330,422	550,249	745,646	976,955
de 10 000 à 19 999	0	0	0	16,067	17,260	53,220	42,574	66,598
de 20 000 à 49 999	26,038	25,520	64,399	42,839	76,818	36,766	52,821	70,117
de 50 000 à 99 999	0	0	0	0	0	52,696	71,463	90,229
de 100 000 à 199 999	0	0	0	102,037	0	0	0	0
de 200 000 à 499 999	0	0	0	0	236,344	407,567	0	0
de 500 000 à 999 999	0	0	0	0	0	0	578,788	750,011
1 000 000 et plus	0	0	0	0	0	0	0	0
Taux d'urbanisation <i>Geopolis</i> (%)	10.7	8.6	14.8	25.7	36.1	43.7	44.9	47.4
Indice de primatie			1.26	2.38	5.51	7.73	8.10	8.31
Population métropolitaine prédite	25,999	25,577	54,385	114,731	206,197	312,462	400,272	498,872
Population métropolitaine observée dont	26,038	25,520	64,399	144,876	279,233	444,333	608,983	774,810
Banjul	26,038	25,520	35,850	42,839	42,889	36,766	30,195	24,799
Kanifing	0	0	28,549	102,037	236,344	407,567	578,788	750,011
Taux de métropolisation national (%)	10.7	8.6	14.8	23.1	30.5	35.3	36.7	37.6
Taux de métropolisation urbaine (%)	100.0	100.0	100.0	90.0	84.5	80.8	81.7	79.3
Population des agglomérations secondaires	0	0	0	16,067	51,189	105,916	136,663	202,145
Taux d'urbanisation secondaire (%)	0.0	0.0	0.0	10.0	15.5	19.2	18.3	20.7

Principaux indicateurs statistiques pour la Guinée

	1950	1960	1970	1980	1990	2000	2010	2020
Population totale	2,680,000	2,722,941	4,090,107	4,580,217	6,457,776	7,712,403	8,967,032	10,221,657
Nombre d'agglomérations <i>Geopolis</i>	5	5	13	19	22	27	26	26
de 10 000 à 19 999	3	3	8	8	7	12	9	8
de 20 000 à 49 999	2	1	4	9	9	5	7	6
de 50 000 à 99 999	0	1	0	1	5	4	4	5
de 100 000 à 199 999	0	0	0	0	0	5	5	3
de 200 000 à 499 999	0	0	1	0	0	0	0	3
de 500 000 à 999 999	0	0	0	1	1	0	0	0
1 000 000 et plus	0	0	0	0	0	1	1	1
Population des agglomérations	97,000	168,358	610,770	1,113,426	1,699,445	2,392,055	3,023,495	3,675,286
de 10 000 à 19 999	33,900	42,369	118,332	111,591	103,916	167,307	119,311	105,178
de 20 000 à 49 999	63,100	28,242	132,919	275,481	319,740	171,735	238,652	184,557
de 50 000 à 99 999	0	97,747	0	57,640	353,289	240,913	312,583	370,174
de 100 000 à 199 999	0	0	0	0	0	562,891	777,031	462,282
de 200 000 à 499 999	0	0	359,519	0	0	0	0	650,467
de 500 000 à 999 999	0	0	0	668,714	922,500	0	0	0
1 000 000 et plus	0	0	0	0	0	1,249,209	1,575,918	1,902,628
Indice de primatie	2	3	7	12	11	10	9	8
Taux d'urbanisation <i>Geopolis</i> (%)	3.6	6.2	14.9	24.3	26.3	31.0	33.7	36.0
Population métropolitaine prédite	75,938	119,021	340,198	554,971	783,324	1,034,999	1,252,727	1,468,769
Population métropolitaine observée dont	38,500	97,747	359,519	668,714	922,500	1,249,209	1,575,918	1,902,628
Conakry	38,500	97,747	359,519	668,714	922,500	1,249,209	1,575,918	1,902,628
Taux de métropolisation national (%)	1.4	3.6	8.8	14.6	14.3	16.2	17.6	18.6
Taux de métropolisation urbaine (%)	39.7	58.1	58.9	60.1	54.3	52.2	52.1	51.8
Population des agglomérations secondaires	58,500	70,611	251,251	444,712	776,945	1,142,846	1,447,577	1,772,658
Taux d'urbanisation secondaire (%)	60.3	41.9	41.1	39.9	45.7	47.8	47.9	48.2

Principaux indicateurs statistiques pour la Guinée Bissau

	1950	1960	1970	1980	1990	2000	2010	2020
Population totale	508,970	525,437	487,448	783,922	954,492	1,191,589	1,497,436	1,803,288
Nombre d'agglomérations <i>Geopolis</i>	1	1	1	2	3	3	8	10
de 10 000 à 19 999	0	0	0	1	2	2	6	8
de 20 000 à 49 999	1	1	0	0	0	0	1	1
de 50 000 à 99 999	0	0	0	0	0	0	0	0
de 100 000 à 199 999	0	0	1	1	1	0	0	0
de 200 000 à 499 999	0	0	0	0	0	1	1	0
de 500 000 à 999 999	0	0	0	0	0	0	0	1
1 000 000 et plus	0	0	0	0	0	0	0	0
Population des agglomérations	46,163	49,844	118,572	129,396	210,809	329,992	557,964	760,444
de 10 000 à 19 999	0	0	0	13,760	27,977	31,174	76,715	115,923
de 20 000 à 49 999	46,163	49,844	0	0	0	0	24,421	29,684
de 50 000 à 99 999	0	0	0	0	0	0	0	0
de 100 000 à 199 999	0	0	118,572	115,636	182,832	0	0	0
de 200 000 à 499 999	0	0	0	0	0	298,818	456,828	0
de 500 000 à 999 999	0	0	0	0	0	0	0	614,837
1 000 000 et plus	0	0	0	0	0	0	0	0
Taux d'urbanisation <i>Geopolis</i> (%)	9.1	9.5	24.3	16.5	22.1	27.7	37.3	42.2
Indice de primatie				8.40	10.93	15.60	18.71	20.71
Population métropolitaine prédite	41,461	44,136	89,441	96,041	142,959	205,978	316,028	406,735
Population métropolitaine observée dont	46,163	49,844	118,572	115,636	182,832	298,818	456,828	614,837
Bissau	46,163	49,844	118,572	115,636	182,832	298,818	456,828	614,837
Taux de métropolisation national (%)	9.1	9.5	24.3	14.8	19.2	25.1	30.5	34.1
Taux de métropolisation urbaine (%)	100.0	100.0	100.0	89.4	86.7	90.6	81.9	80.9
Population des agglomérations secondaires	0	0	0	13,760	27,977	31,174	101,136	145,607
Taux d'urbanisation secondaire (%)	0.0	0.0	0.0	10.6	13.3	9.4	18.1	19.1

Principaux indicateurs statistiques pour le Liberia

	1950	1960	1970	1980	1990	2000	2010	2020
Population totale	820,000	912,200	1,280,208	1,811,995	2,351,858	2,821,306	3,290,757	3,760,207
Nombre d'agglomérations <i>Geopolis</i>	1	1	4	12	14	14	18	17
de 10 000 à 19 999	0	0	3	9	11	9	12	9
de 20 000 à 49 999	1	0	0	2	2	4	3	4
de 50 000 à 99 999	0	1	0	0	0	0	2	3
de 100 000 à 199 999	0	0	1	0	0	0	0	0
de 200 000 à 499 999	0	0	0	1	0	0	0	0
de 500 000 à 999 999	0	0	0	0	1	1	0	0
1 000 000 et plus	0	0	0	0	0	0	1	1
Population des agglomérations	22,900	64,861	190,319	484,085	762,881	1,029,871	1,640,574	2,013,556
de 10 000 à 19 999	0	0	40,233	114,970	167,743	125,500	174,307	140,278
de 20 000 à 49 999	22,900	0	0	53,804	66,006	130,156	93,278	99,545
de 50 000 à 99 999	0	64,861	0	0	0	0	111,902	188,064
de 100 000 à 199 999	0	0	150,086	0	0	0	0	0
de 200 000 à 499 999	0	0	0	315,311	0	0	0	0
de 500 000 à 999 999	0	0	0	0	529,132	774,215	0	0
1 000 000 et plus	0	0	0	0	0	0	1,261,087	1,585,669
Taux d'urbanisation <i>Geopolis</i> (%)	2.8	7.1	14.9	26.7	32.4	36.5	49.9	53.5
Indice de primatie			8	10	13	17	22	23
Population métropolitaine prédite	23,416	54,703	131,528	281,483	407,797	520,786	761,137	899,439
Population métropolitaine observée	22,900	64,861	150,086	315,311	529,132	774,215	1,261,087	1,585,669
Monrovia	22,900	64,861	150,086	315,311	529,132	774,215	1,261,087	1,585,669
Taux de métropolisation national (%)	2.8	7.1	11.7	17.4	22.5	27.4	38.3	42.2
Taux de métropolisation urbaine (%)	100.0	100.0	78.9	65.1	69.4	75.2	76.9	78.7
Population des agglomérations secondaires	0	0	40,233	168,774	233,749	255,656	379,487	427,887
Taux d'urbanisation secondaire (%)	0.0	0.0	21.1	34.9	30.6	24.8	23.1	21.3

Principaux indicateurs statistiques pour le Mali

	1950	1960	1970	1980	1990	2000	2010	2020
Population totale	3,448,880	4,254,903	5,454,988	6,830,978	8,215,894	10,263,211	13,201,463	16,139,716
Nombre d'agglomérations <i>Geopolis</i>	4	6	13	19	24	30	45	61
de 10 000 à 19 999	2	3	8	9	10	13	28	40
de 20 000 à 49 999	1	2	4	6	7	9	8	9
de 50 000 à 99 999	1	1	0	3	6	5	6	6
de 100 000 à 199 999	0	0	0	0	0	2	2	5
de 200 000 à 499 999	0	0	1	1	0	0	0	0
de 500 000 à 999 999	0	0	0	0	1	0	0	0
1 000 000 et plus	0	0	0	0	0	1	1	1
Population des agglomérations	106,717	187,020	479,069	980,889	1,490,995	2,148,391	2,943,210	3,786,502
de 10 000 à 19 999	29,811	43,971	112,859	129,819	133,568	166,077	372,189	530,793
de 20 000 à 49 999	20,381	44,000	135,438	191,909	195,831	264,717	284,557	279,441
de 50 000 à 99 999	56,525	99,049	0	180,536	407,129	338,882	459,858	371,265
de 100 000 à 199 999	0	0	0	0	0	225,193	276,025	657,366
de 200 000 à 499 999	0	0	230,772	478,625	0	0	0	0
de 500 000 à 999 999	0	0	0	0	754,467	0	0	0
1 000 000 et plus	0	0	0	0	0	1,153,522	1,550,581	1,947,637
Indice de primatie	2.77	4.30	6.14	6.74	8.24	9.50	9.70	9.82
Taux d'urbanisation <i>Geopolis</i> (%)	3.1	4.4	8.8	14.4	18.1	20.9	22.3	23.5
Population métropolitaine prédite	82,083	129,667	279,104	500,509	704,084	948,230	1,225,549	1,504,892
Population métropolitaine observée dont Bamako	56,525	99,049	230,772	478,625	754,467	1,153,522	1,550,581	1,947,637
Taux de métropolisation national (%)	1.6	2.3	4.2	7.0	9.2	11.2	11.7	12.1
Taux de métropolisation urbaine (%)	53.0	53.0	48.2	48.8	50.6	53.7	52.7	51.4
Population des agglomérations secondaires	50,192	87,971	248,297	502,264	736,528	994,869	1,392,629	1,838,865
Taux d'urbanisation secondaire (%)	47.0	47.0	51.8	51.2	49.4	46.3	47.3	48.6

Principaux indicateurs statistiques pour la Mauritanie

	1950	1960	1970	1980	1990	2000	2010	2020
Population totale	471,120	787,270	1,119,919	1,522,175	1,970,371	2,548,157	3,125,943	3,703,731
Nombre d'agglomérations <i>Geopolis</i>	0	0	4	6	13	10	11	11
de 10 000 à 19 999	0	0	3	3	7	4	5	5
de 20 000 à 49 999	0	0	1	2	4	4	4	4
de 50 000 à 99 999	0	0	0	0	1	1	1	1
de 100 000 à 199 999	0	0	0	1	0	0	0	0
de 200 000 à 499 999	0	0	0	0	1	0	0	0
de 500 000 à 999 999	0	0	0	0	0	1	1	1
1 000 000 et plus	0	0	0	0	0	0	0	0
Population des agglomérations	0	0	76,430	291,996	671,860	799,024	972,530	1,144,932
de 10 000 à 19 999	0	0	39,296	55,960	86,308	51,085	62,204	72,221
de 20 000 à 49 999	0	0	37,134	51,897	107,387	117,407	127,427	137,446
de 50 000 à 99 999	0	0	0	0	61,209	72,337	83,465	94,593
de 100 000 à 199 999	0	0	0	184,139	0	0	0	0
de 200 000 à 499 999	0	0	0	0	416,956	0	0	0
de 500 000 à 999 999	0	0	0	0	0	558,195	699,434	840,672
1 000 000 et plus	0	0	0	0	0	0	0	0
Taux d'urbanisation <i>Geopolis</i> (%)	0.0	0.0	6.8	19.2	34.1	31.4	31.1	30.9
Indice de primatie			2.47	6.31	6.81	7.72	8.38	8.89
Population métropolitaine prédite	0	0	62,532	186,433	367,683	423,475	497,030	567,736
Population métropolitaine observée dont	0	0	37,134	184,139	416,956	558,195	699,434	840,672
Nouakchott	0	0	37,134	184,139	416,956	558,195	699,434	840,672
Taux de métropolisation national (%)	0.0	0.0	3.3	12.1	21.2	21.9	22.4	22.7
Taux de métropolisation urbaine (%)			48.6	63.1	62.1	69.9	71.9	73.4
Population des agglomérations secondaires	0	0	39,296	107,857	254,904	240,829	273,096	304,260
Taux d'urbanisation secondaire (%)			51.4	36.9	37.9	30.1	28.1	26.6

Principaux indicateurs statistiques pour le Niger

	1950	1960	1970	1980	1990	2000	2010	2020
Population totale	2,273,320	3,033,376	3,860,451	5,587,543	7,707,050	10,464,117	13,221,182	15,978,250
Nombre d'agglomérations <i>Geopolis</i>	3	4	6	10	23	35	46	50
de 10 000 à 19 999	3	3	2	5	13	22	25	24
de 20 000 à 49 999	0	1	3	2	5	7	13	18
de 50 000 à 99 999	0	0	0	2	2	3	5	2
de 100 000 à 199 999	0	0	1	0	2	2	1	3
de 200 000 à 499 999	0	0	0	1	1	0	1	2
de 500 000 à 999 999	0	0	0	0	0	1	1	0
1 000 000 et plus	0	0	0	0	0	0	0	1
Population des agglomérations	39,761	84,248	215,538	519,163	1,077,180	1,681,907	2,327,987	2,920,062
de 10 000 à 19 999	39,761	50,875	23,572	69,892	166,025	305,170	347,029	356,918
de 20 000 à 49 999	0	33,373	91,146	61,083	138,081	211,200	351,772	553,605
de 50 000 à 99 999	0	0	0	127,961	105,734	208,462	382,375	131,368
de 100 000 à 199 999	0	0	100,820	0	241,006	309,734	172,981	341,624
de 200 000 à 499 999	0	0	0	260,227	426,334	0	205,482	447,191
de 500 000 à 999 999	0	0	0	0	0	647,341	868,348	0
1 000 000 et plus	0	0	0	0	0	0	0	1,089,356
Taux d'urbanisation <i>Geopolis</i> (%)	1.7	2.8	5.6	9.3	14.0	16.1	17.6	18.3
Indice de primatie	1.06	1.70	2.67	3.69	3.37	3.90	4.23	4.45
Population métropolitaine prédite	36,711	67,697	145,567	297,998	540,202	776,730	1,012,349	1,217,687
Population métropolitaine observée dont Niamey	13,830	33,373	100,820	260,227	426,334	647,341	868,348	1,089,356
	13,830	33,373	100,820	260,227	426,334	647,341	868,348	1,089,356
Taux de métropolisation national (%)	0.6	1.1	2.6	4.7	5.5	6.2	6.6	6.8
Taux de métropolisation urbaine (%)	34.8	39.6	46.8	50.1	39.6	38.5	37.3	37.3
Population des agglomérations secondaires	25,931	50,875	114,718	258,936	650,846	1,034,566	1,459,639	1,830,706
Taux d'urbanisation secondaire (%)	65.2	60.4	53.2	49.9	60.4	61.5	62.7	62.7

Principaux indicateurs statistiques pour le Nigeria

	1950	1960	1970	1980	1990	2000	2010	2020
Population totale	33,900,000	42,300,000	53,700,000	71,065,000	94,454,000	124,773,000	158,313,000	193,099,000
Nombre d'agglomérations <i>Geopolis</i>	76	136	196	256	340	441	509	577
de 10 000 à 19 999	37	62	89	118	157	199	219	247
de 20 000 à 49 999	26	43	65	78	101	134	161	172
de 50 000 à 99 999	10	18	20	33	39	51	62	72
de 100 000 à 199 999	1	10	16	13	21	26	34	43
de 200 000 à 499 999	1	1	3	11	17	22	18	25
de 500 000 à 999 999	1	2	2	0	2	5	9	10
1 000 000 et plus	0	0	1	3	3	4	6	8
Population des agglomérations	2,970,360	6,491,204	11,012,228	16,708,487	26,267,734	37,403,850	48,478,970	59,707,794
de 10 000 à 19 999	521,865	886,446	1,234,237	1,657,142	2,170,738	2,717,104	3,097,824	3,584,929
de 20 000 à 49 999	843,183	1,248,813	2,068,932	2,453,911	3,098,361	4,059,660	5,039,631	5,401,804
de 50 000 à 99 999	678,319	1,230,464	1,433,421	2,337,945	2,588,921	3,548,257	4,518,779	4,941,329
de 100 000 à 199 999	115,112	1,278,395	2,347,633	1,988,687	2,769,702	3,334,425	4,952,000	5,916,302
de 200 000 à 499 999	290,539	458,733	781,979	3,008,204	4,986,220	6,864,205	6,063,766	7,847,088
de 500 000 à 999 999	521,342	1,388,353	1,880,011	0	1,269,936	3,452,009	5,601,580	6,676,624
1 000 000 et plus	0	0	1,266,015	5,262,598	9,383,856	13,428,190	19,205,390	25,339,718
Taux d'urbanisation <i>Geopolis</i> (%)	8.8	15.3	20.5	23.5	27.8	30.0	30.6	30.9
Indice de primatie	1.79	1.11	1.27	2.05	3.32	3.23	3.18	3.15
Population métropolitaine prédite	1,234,755	2,334,997	3,592,275	5,045,858	7,295,763	9,731,238	12,021,739	14,246,448
Population métropolitaine observée dont	904,275	1,847,086	3,146,026	5,262,598	9,383,856	12,398,272	15,412,689	18,427,105
Lagos	290,539	659,504	1,266,015	2,778,913	6,100,000	8,052,958	10,005,916	11,958,874
Ibadan	521,342	728,849	997,646	1,353,264	1,835,645	2,489,974	3,144,304	3,798,633
Kano	92,394	458,733	882,365	1,130,421	1,448,211	1,855,340	2,262,469	2,669,598
Taux de métropolisation national (%)	2.7	4.4	5.9	7.4	9.9	9.9	9.7	9.5
Taux de métropolisation urbaine (%)	30.4	28.5	28.6	31.5	35.7	33.1	31.8	30.9
Population des agglomérations secondaires	2,066,085	4,644,118	7,866,202	11,445,889	16,883,878	25,005,578	33,066,281	41,280,689
Taux d'urbanisation secondaire (%)	69.6	71.5	71.4	68.5	64.3	66.9	68.2	69.1

Principaux indicateurs statistiques pour le Sénégal

	1950	1960	1970	1980	1990	2000	2010	2020
Population totale	1,977,167	2,510,195	3,717,302	5,589,846	7,250,429	9,334,933	12,134,081	14,933,227
Nombre d'agglomérations <i>Geopolis</i>	4	9	14	24	34	43	53	60
de 10 000 à 19 999	0	3	5	11	19	23	25	26
de 20 000 à 49 999	3	3	5	6	6	10	16	21
de 50 000 à 99 999	0	2	3	4	3	3	4	5
de 100 000 à 199 999	0	0	0	2	5	4	5	3
de 200 000 à 499 999	1	1	0	0	0	2	1	3
de 500 000 à 999 999	0	0	1	0	0	0	1	1
1 000 000 et plus	0	0	0	1	1	1	1	1
Population des agglomérations	357,544	654,264	1,193,842	2,167,331	3,184,364	4,276,139	5,416,072	6,555,978
de 10 000 à 19 999	0	41,463	60,006	139,530	262,951	327,620	339,927	361,008
de 20 000 à 49 999	104,238	95,290	160,894	184,506	190,435	307,821	450,516	627,722
de 50 000 à 99 999	0	113,954	242,176	322,433	219,820	222,127	283,293	391,326
de 100 000 à 199 999	0	0	0	255,478	743,627	594,160	802,152	474,876
de 200 000 à 499 999	253,306	403,557	0	0	0	567,094	262,948	747,227
de 500 000 à 999 999	0	0	730,766	0	0	0	530,132	716,930
1 000 000 et plus	0	0	0	1,265,384	1,767,531	2,257,317	2,747,104	3,236,889
Taux d'urbanisation <i>Geopolis</i> (%)	18.1	26.1	32.1	38.8	43.9	45.8	44.6	43.9
Indice de primatie	6.79	6.93	8.11	9.38	9.58	6.57	5.18	4.51
Population métropolitaine prédite	219,890	359,816	587,426	955,037	1,306,787	1,661,684	2,014,624	2,353,970
Population métropolitaine observée	253,306	403,557	730,766	1,265,384	1,767,531	2,257,317	2,747,104	3,236,889
Dakar	253,306	403,557	730,766	1,265,384	1,767,531	2,257,317	2,747,104	3,236,889
Taux de métropolisation national (%)	12.8	16.1	19.7	22.6	24.4	24.2	22.6	21.7
Taux de métropolisation urbaine (%)	70.8	61.7	61.2	58.4	55.5	52.8	50.7	49.4
Population des agglomérations secondaires	104,238	250,707	463,076	901,947	1,416,833	2,018,822	2,668,968	3,319,089
Taux d'urbanisation secondaire (%)	29.2	38.3	38.8	41.6	44.5	47.2	49.3	50.6

Principaux indicateurs statistiques pour le Sierra Leone

	1950	1960	1970	1980	1990	2000	2010	2020
Population totale	1,907,968	2,117,027	2,520,947	3,133,574	3,849,233	4,612,424	5,498,681	6,384,939
Nombre d'agglomérations <i>Geopolis</i>	2	3	5	8	9	12	14	18
de 10 000 à 19 999	1	1	1	4	5	7	7	11
de 20 000 à 49 999	0	1	3	2	0	1	3	3
de 50 000 à 99 999	1	0	0	1	3	2	2	1
de 100 000 à 199 999	0	1	0	0	0	1	1	1
de 200 000 à 499 999	0	0	1	1	0	0	0	1
de 500 000 à 999 999	0	0	0	0	1	1	1	0
1 000 000 et plus	0	0	0	0	0	0	0	1
Population des agglomérations	90,761	147,858	316,444	585,786	832,411	1,138,180	1,437,233	1,763,144
de 10 000 à 19 999	17,333	11,215	14,881	50,664	72,658	103,078	99,737	158,855
de 20 000 à 49 999	0	24,106	92,774	86,688	0	21,093	69,230	81,765
de 50 000 à 99 999	73,428	0	0	79,392	218,863	162,359	184,200	92,246
de 100 000 à 199 999	0	112,537	0	0	0	134,606	190,869	113,795
de 200 000 à 499 999	0	0	208,789	369,042	0	0	0	247,132
de 500 000 à 999 999	0	0	0	0	540,890	717,044	893,197	0
1 000 000 et plus	0	0	0	0	0	0	0	1,069,351
Taux d'urbanisation <i>Geopolis</i> (%)	4.8	7.0	12.6	18.7	21.6	24.7	26.1	27.6
Indice de primatie	4	5	5	5	6	5	5	4
Population métropolitaine prédite	71,933	107,069	199,060	328,813	437,841	565,006	683,323	807,172
Population métropolitaine observée	73,428	112,537	208,789	369,042	540,890	717,044	893,197	1,069,351
Freetown	73,428	112,537	208,789	369,042	540,890	717,044	893,197	1,069,351
Taux de métropolisation national (%)	3.8	5.3	8.3	11.8	14.1	15.5	16.2	16.7
Taux de métropolisation urbaine (%)	80.9	76.1	66.0	63.0	65.0	63.0	62.1	60.7
Population des agglomérations secondaires	17,333	35,321	107,655	216,744	291,521	421,136	544,036	693,793
Taux d'urbanisation secondaire (%)	19.1	23.9	34.0	37.0	35.0	37.0	37.9	39.3

Principaux indicateurs statistiques pour le Togo

	1950	1960	1970	1980	1990	2000	2010	2020
Population totale	1,139,888	1,480,102	1,953,800	2,621,315	3,440,410	4,531,350	5,892,650	7,253,951
Nombre d'agglomérations <i>Geopolis</i>	2	5	18	20	28	39	57	71
de 10 000 à 19 999	1	4	15	15	19	24	36	43
de 20 000 à 49 999	1	0	2	4	7	10	13	20
de 50 000 à 99 999	0	1	0	0	1	4	5	3
de 100 000 à 199 999	0	0	0	0	0	0	2	4
de 200 000 à 499 999	0	0	1	1	0	0	0	0
de 500 000 à 999 999	0	0	0	0	1	0	0	0
1 000 000 et plus	0	0	0	0	0	1	1	1
Population des agglomérations	49,096	130,034	470,646	748,232	1,213,464	1,945,898	2,782,244	3,614,415
de 10 000 à 19 999	10,192	49,847	186,331	204,683	270,259	338,047	481,926	574,233
de 20 000 à 49 999	38,904	0	56,136	127,277	226,995	279,401	322,267	534,670
de 50 000 à 99 999	0	80,187	0	0	64,033	298,450	341,260	212,706
de 100 000 à 199 999	0	0	0	0	0	0	228,968	507,160
de 200 000 à 499 999	0	0	228,179	416,272	0	0	0	0
de 500 000 à 999 999	0	0	0	0	652,177	0	0	0
1 000 000 et plus	0	0	0	0	0	1,030,000	1,407,823	1,785,646
Taux d'urbanisation <i>Geopolis</i> (%)	4.3	8.8	24.1	28.5	35.3	42.9	47.2	49.8
Indice de primatie		5.02	7.05	8.97	10.19	11.70	12.03	11.75
Population métropolitaine prédite	43,596	96,427	275,098	401,403	595,283	874,730	1,170,640	1,448,913
Population métropolitaine observée	38,904	80,187	228,179	416,272	652,177	1,030,000	1,407,823	1,785,646
Lome	38,904	80,187	228,179	416,272	652,177	1,030,000	1,407,823	1,785,646
Taux de métropolisation national (%)	3.4	5.4	11.7	15.9	19.0	22.7	23.9	24.6
Taux de métropolisation urbaine (%)	79.2	61.7	48.5	55.6	53.7	52.9	50.6	49.4
Population des agglomérations secondaires	10,192	49,847	242,467	331,960	561,287	915,898	1,374,421	1,828,769
Taux d'urbanisation secondaire (%)	20.8	38.3	51.5	44.4	46.3	47.1	49.4	50.6