

Atelier de co-construction

Dispositif de Pépinière Urbaine Tunisie

20 février 2018, Tunis

AGENCE FRANCAISE DE DEVELOPPEMENT



La Pépinière Urbaine Tunisie

Une Pépinière urbaine en Tunisie, pour quoi faire ?

La Pépinière urbaine est un mode d'intervention visant à soutenir les modalités de mobilisation de la société civile tunisienne selon des formats innovants, en complément de l'appui technique et financier apporté par l'AFD depuis 2011 au Programme national de Réhabilitation et d'Insertion des Quartiers d'Habitation (PRIQH) pour la mise à niveau des infrastructures dans les quartiers.

Pour quelles finalités ?

Pour promouvoir l'appropriation des projets par les habitants - usagers et leur pérennisation, tout en renforçant les objectifs sociaux et environnementaux des projets.

Une démarche inédite de co-construction

Depuis septembre 2017, l'AFD travaille en étroite collaboration avec les parties prenantes du PRIQH pour définir les contours de cette nouvelle offre de services. Pour poursuivre et enrichir ce dialogue, l'AFD a invité les organisations de la société civile tunisienne, les acteurs du programme et les autorités tunisiennes à construire collectivement le dispositif de "Pépinière urbaine" lors d'un atelier de co-construction qui s'est tenu le 20 février 2018, à Tunis.



Retour sur une journée d'ateliers créatifs !

Les Objectifs

- Définir et partager les **valeurs** et les **principes** de la Pépinière Urbaine Tunisie
- Replacer les **usagers / citoyens** au cœur des projets Pépinière
- Identifier collectivement les bénéficiaires et les **parties prenantes** de la Pépinière
- Co-définir les **briques** et le **fonctionnement** de la Pépinière
- Concevoir collectivement des actions de **préfiguration** de la Pépinière

Quelques chiffres !

1 journée d'échange et de co-construction

35 participants

4 ateliers participatifs et créatifs

200 post-it !

Le principe

- Un travail par groupe pour jouer **collectif** !
- Des ateliers séquencés et minutés
- Des ateliers **créatifs**
- Des restitutions dynamiques et communicantes

Valeurs & visions de la Pépinière Urbaine Tunisie

Partager un socle de valeurs de base

Une vision partagée de la Pépinière Urbaine Tunisie...

PARTICIPATION ET APPROPRIATION

« La ville est un **bien commun**, elle doit être appropriée par tous, le sujet de la fabrique de la ville appartient à tous les citoyens »
« L'amélioration du cadre de vie reste la finalité première, les citoyens doivent faire valoir leur droit à la ville »

INCLUSION

« Toujours partir du local en prenant en compte les besoins et favoriser l'**implication des populations** à toutes les étapes des projets urbains »

INNOVATION

« Les **approches expérimentales et prospectives** doivent être présentes à toutes les étapes des projets urbains »

AMÉLIORATION DU CADRE DE VIE

« L'enjeu est bien de proposer une ville belle et **agréable** pour tous »

DURABILITÉ ET ÉCONOMIE

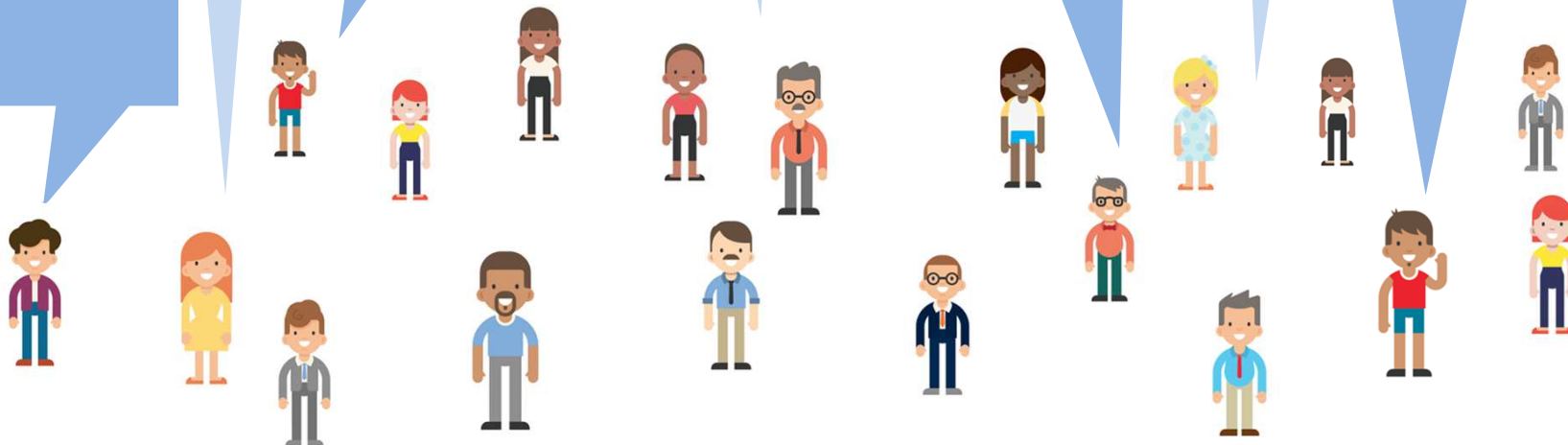
« L'économie d'énergie, de ressources humaines et de moyens est un sujet central, il s'agit de développer des démarches d'intervention durables et économes »

PARTENARIATS

« Favoriser des démarches de **partenariats public-privé** et impliquer l'ensemble des parties prenantes du projet urbain de la co-conception à la co-gestion des aménagements et des équipements »

DÉVELOPPEMENT LOCAL

« La contribution au **développement local** est essentielle, aussi bien du point de vue économique que social »



Une cartographie des parties- prenantes de la Pépinière Urbaine Tunisie

*Recenser les acteurs du dispositif de Pépinière et
identifier leurs rôles respectifs*

Typologie des parties prenantes	ETAT & INSTITUTIONNELS	COMMUNES & ÉLUS	REPRÉSENTATION CITOYENNE	ACTEURS DU DÉVELOPPEMENT LOCAL	ACTEURS THÉMATIQUES	ACTEURS DU PROJET URBAIN	FÉDÉRATIONS / AUTRES ACTEURS PUBLICS	SECTEUR PRIVÉ	FINANCEURS
Rôles spécifiques	Permettre Faciliter S'engager Répliquer Accélérer	Ecouter Piloter Gouverner Co-gérer	Diagnostiquer Proposer S'approprier Réaliser Co-gérer S'impliquer Préserver	Outiller		Coordonner Intégrer Coach Superviser	Accompagner Suivre « Faire grandir »	Amplifier Valoriser Communiquer	Financer Accompagner
Cartographie des acteurs	Ministère de la jeunesse et des sports	Municipalités	Associations de citoyens	Associations locales	Entreprises sociales et solidaires	BET	FNVT - Fédération Nationale des Villes Tunisiennes	Artisans	Bailleurs
	ARRU	Élus locaux	Comités de quartier	Associations de développement local	Associations environnementales	Architectes	INAI - Instance Nationale d'Accès à l'Information	Entreprises	Fondations
	Ministère de la femme, de la famille et de l'enfance		Citoyens / habitants		Collectifs d'artistes et de créatifs	Acteurs de la concertation PRIQH		Médias	
	Ministère du développement régional		Personnes relais : animateurs, enseignants...		Laboratoires et acteurs de la recherche				
	Police de proximité								
	Instances de contrôle								
	MEHAT								
Rôles partagés	Évaluer – Capitaliser – Pérenniser – Expérimenter								

Les usagers au coeur de la Pépinière Urbaine Tunisie

*Construire des récits d'usagers au coeur d'un
quartier en réhabilitation et formuler des
propositions de projets urbains innovants*



Helmi

Son histoire

Helmi est un jeune homme de 19 ans, il vit dans un quartier péri-urbain du Grand Tunis, un quartier en réhabilitation. Il bénéficie d'un niveau d'étude secondaire. Il a une pratique professionnelle informelle - Helmi comme de nombreux jeunes de son âge est ouvrier journalier. Dans sa famille, ses 2 frères et ses 2 soeurs ont aussi fait des études dans le secondaire. Son père est chômeur, sa mère est femme de service.

Autour de lui, ses 2 amis proches ont des trajectoires bien différentes, l'un est encore étudiant et vise une carrière de footballeur professionnel, l'autre est mort en Syrie, capté par les terroristes.

Helmi fréquente souvent le café et c'est une personne très appréciée dans son quartier.

Son rapport au projet urbain

Le projet de réhabilitation n'est pas vraiment un souci pour Helmi. Ce qui le préoccupe au quotidien dans son quartier c'est la qualité de vie et surtout la sécurité. Helmi est aussi préoccupé par l'emploi des jeunes. Il souhaite aussi retrouver confiance envers des pouvoirs publics plus crédibles, avec plus de transparence. Il aimerait bénéficier d'une meilleure intégration à la ville, qu'on l'écoute davantage.

Un projet "Pépinière" avec Helmi !

Helmi a été invité à s'impliquer dans un projet d'aménagement qui va voir le jour dans son quartier. Il s'agit d'intervenir sur une zone délaissée qui fait aujourd'hui office de dépôt d'ordures ménagères et de parking. Un espace vert est prévu, sa programmation sera travaillée de manière participative avec les habitants, et en complément de la programmation d'un équipement socio-collectif voisin.

Helmi sera au coeur du processus de concertation, à la fois participant et aussi "personne relais" pour mobiliser les autres habitants.

Pour mobiliser les résidents, une première journée de nettoyage a été organisée avec les familles.

Les habitants ont ensuite pu s'exprimer dans le cadre de temps de concertation : ils souhaitent un espace vert convivial, un espace de jeu, un espace potager. Des solutions innovantes de récupération de l'eau de pluie seront imaginées pour l'arrosage du potager.



Soumaya

Son histoire

Soumaya est une femme de 35 ans, elle est mariée et a 2 enfants en bas âge. Elle vit au bord du lac à Sidi-Hssine chez ses beaux parents, dans un quartier informel mais bénéficiant quand même de quelques infrastructures.

Soumaya a fait des études, elle est diplômée en géographie, mais aujourd'hui elle ne trouve pas d'emploi. Pour assurer les revenus du ménage, elle donne des cours particuliers - son mari étant aussi au chômage. Celui-ci se débrouille et travaille dans "l'informel" en vendant des fripes.

Soumaya est attachée à son lieu de vie, les abords du lac, mais elle s'inquiète pour ses enfants à cause de la présence de moustiques !

Son rapport au projet urbain

Depuis qu'on lui a parlé du projet de réhabilitation de son quartier, Soumaya a beaucoup d'attentes : avoir accès à des équipements socio-collectifs de proximité, retrouver la maison des jeunes qui a été brûlée, bénéficier d'espaces publics sécurisés, trouver une place en crèche, la réduction des pollutions car elle a peur pour la santé des ses enfants, avoir accès à des services de transport pour se rendre facilement dans le centre de Tunis. Et surtout Soumaya aimerait pouvoir s'impliquer personnellement et professionnellement dans le projet. Soumaya a aussi peur de subir des travaux interminables. Enfin, elle craint que la réhabilitation du quartier engendre une spéculation immobilière.

Un projet "Pépinière" pour Soumaya !

Un projet d'aménagement des berges est lancé, avec une promenade piétonne. Soumaya va très vite s'impliquer car elle est très sensible au sujet des espaces publics autour du lac. En tant que géographe, Soumaya va monter avec d'autres habitants une association pour la conception et la gestion de ce futur espace public. Soumaya espère que la démarche sera portée par la commune, avec qui elle voudrait travailler pour qu'une partie de l'exploitation de la promenade soit confiée à son association.

3 principaux sujets émergent déjà autour du projet d'aménagement : la formation et la réinsertion autour de l'économie "verte", des chantiers et des projets éducatifs pour les enfants, des actions de sensibilisation et de lutte contre la pollution.

Un contrat pourra être passé entre la commune et les associations locales. Mais aussi avec l'ARRU autour de la clause d'emploi local.



Aziz

Son histoire

Aziz est un adolescent de 15 ans, il habite dans la périphérie d'une grande ville tunisienne.

Aziz se marginalise peu à peu, il est en situation d'abandon scolaire et occupe ses journées en passant beaucoup de temps au café et sur internet. Il fume des joints et de temps en temps il prend de l'ecstasy. Aziz rêve à beaucoup de choses pour son avenir, il aime le sport et le rap, il aimerait devenir un sportif d'élite. Il rêve d'être riche, il rêve de partir en Italie.

Aziz vit avec ses parents dans un logement individuel. Son père travaille et bénéficie d'un revenu moyen. Sa mère a une activité irrégulière, elle fait parfois des services de ménage.

Son rapport au projet urbain

Aziz n'a aucune attente vis-à-vis du projet de réhabilitation de son quartier, "ce n'est pas son affaire", il exprime quasiment un sentiment de rejet.

Un projet "Pépinière" pour Aziz !

Pour aller vers des jeunes comme Aziz tout se joue dans l'espace public. Trois types d'espaces peuvent permettre de le toucher, de l'impliquer : les lieux de convivialité comme les cafés, les espaces verts et les places, les terrains de sport.

Le projet qui est proposé dans le cadre de la Pépinière prévoit l'installation de hotspots wifi autour de ces 3 types de lieu.

Dans un premier temps, des ateliers de rue seront proposés aux jeunes afin de déterminer avec eux l'emplacement de ces hotspots et de "mini" aménagements à prévoir autour. Ensuite, des animations sous formats d'ateliers participatifs ouverts seront mis en place autour des hotspots. Ces actions proposeront aux jeunes des sessions de création de vidéo / clip Youtube avec l'accompagnement de professionnels du web ou de l'audiovisuel.

3 types d'acteurs sont susceptibles de se regrouper pour porter cette démarche : la maison des jeunes du quartier, les professeurs de l'école du quartier, un collectif d'habitants.



Aïcha & Salah

Leur histoire

Aïcha et Salah sont mariés depuis 30 ans, ils ont respectivement 66 et 56 ans et sont tous les deux originaires de Kairouan. Aïcha est femme au foyer et Samah est épicière. Ils vivent dans la Cité Ennour dans le Gouvernorat de Tunis depuis 1987 dans un S+2 à l'étage. L'épicerie de Salah se situe au rez-de-chaussée. Aïcha et Salah ont 4 enfants dont 2 sont mariés, l'un d'entre eux vit encore dans le foyer familial avec sa femme et ses 3 enfants. Salah et Aïcha travaillent dur dans l'épicerie, ils démarrent leur journée à 04h00 du matin pour tout préparer et se déplacent tous les jours au souk.

Leur rapport au projet urbain

Des travaux d'infrastructures (assainissement, éclairage, voirie) sont prévus dans le quartier d'Aïcha et Salah. La famille appréhende les travaux d'aménagement et de construction. Ils savent que les livreurs et les habitants auront du mal à accéder à l'épicerie. Du bruit, de la poussière, une signalisation en défaut, tout ça n'est pas bon pour leur commerce.

Mais la famille attend beaucoup du projet de réhabilitation. Du point de vue social, avec des équipements et des activités pour les enfants. En terme d'espace public, avec la création d'espaces de jeu et de convivialité. Mais aussi en terme de services publics de proximité avec un besoin clair de pharmacie, de poste, de transports... Et enfin en terme de qualité de vie, avec plus de sécurité et l'amélioration des voiries.

Un projet "Pépinière" pour la famille

Des actions de médiation vont être lancées autour du projet de réhabilitation, en complément des éléments de signalisation et d'information mis en place par l'ARRU. Elles reposeront sur la constitution d'un comité de quartier participatif qui pourra se réunir dans l'épicerie d'Aïcha et de Salah pour mener des discussions formelles et informelles autour du projet de réhabilitation.

A partir de ces groupes de discussion, plusieurs actions seront lancées : des diagnostics partagés basés sur un travail de cartographie des usages / des ateliers "espace public" pour réfléchir à l'assainissement du quartier et à des parcours qui relient les équipements du quartier (en impliquant les écoles dans les ateliers) / des actions de nettoyage collectif suivies de réunions d'échange (en tentant d'impliquer des jeunes marginalisés). L'idée est de permettre aux habitants de profiter d'un espace public aux différents moments de la journée et de la nuit, dans le respect des usages de chacun.



Amal

Son histoire

Amal est une petite fille de 8 ans, elle habite à Sidi-Hssini dans un quartier défavorisé près d'une lagune salée avec de nombreuses décharges sauvages. Amal et ses 5 frères sont élevés par leur mère célibataire qui est femme de ménage. Dans leur logement, ils partagent tous la même chambre.

Amal est à l'école en troisième année, son aire de jeu favorite c'est la rue, même si elle se rend souvent à la maison de la culture de son quartier pour participer à des activités. Plus que tout, Amal aime la nature et les flamants roses !

Son rapport au projet urbain

Amal a découvert le projet de réhabilitation avec l'arrivée des travaux ! Elle a beaucoup de difficultés pour se rendre à l'école ou à la maison de la culture. Au quotidien, le chantier génère aussi de l'insécurité pour Amal.

Amal voudrait qu'à terme, son quartier soit plus sûr, que son cadre de vie soit plus agréable. Au quotidien, elle souhaite surtout avoir une accessibilité facilitée à son école ou à la maison de la culture, *via* des cheminements plus doux et plus sécurisants.

Un projet "Pépinière" pour Amal !

Un projet d'aménagement d'une aire de jeu va être lancé en s'inscrivant dès le départ dans une démarche participative. Les habitants vont être invités à s'exprimer sur les aménagements d'un lieu de convivialité dans l'espace public, un lieu commun et vraiment approprié, où les familles pourront se retrouver et les enfants jouer.

La dynamique citoyenne ne sera pas suffisante pour pérenniser cet aménagement, une diversité d'acteurs doit aussi être impliquée pour que le parc soit durable (entretenu et animé dans la durée) : la commune, l'université, les associations de citoyens, les associations de développement local... L'intervention d'artistes est également souhaitée dans les aménagements du parc, pour un espace public plus créatif.

La démarche sera lancée rapidement et le calendrier prévoit l'ouverture du parc dans 1 an.

A terme un volet "co-gestion" sera développé en lien avec les acteurs locaux pour que l'espace soit réellement durable.

Ce que leurs histoires et leurs rapports au projet de réhabilitation nous enseignent pour la Pépinière Urbaine Tunisie



Helmi

- Identifier des personnes relais qui pourront être des **relais au sein des quartiers**, capables de mobiliser les habitants
- Concerner les usagers/habitants pour être capable de bien faire le lien entre l'aménagement des espaces publics et la programmation des équipements à proximité
- S'appuyer sur les **ressources du quartier**, à la fois humaines et matérielles



Soumaya

- L'aménagement paysager des espaces publics est un levier de **réinsertion** pour les jeunes (partenariat avec des entreprises)
- L'aménagement paysager des espaces publics est un support de **sensibilisation** à la lutte contre la pollution pour les enfants (actions de sensibilisation portées par le tissu associatif)
- Les communes doivent pouvoir **déléguer la gestion** de certains espaces publics comme des jardins à des associations locales dans le cadre de contrats



Aïcha & Salah

- Importance d'avoir des groupes de citoyens constitués et **mobilisés dans la durée** (la participation des citoyens ne se décrète pas de manière ponctuelle)
- Importance d'**impliquer les citoyens en amont**, dès la phase de diagnostic en engageant des dynamiques de diagnostics d'usages partagés
- **Partage de l'espace public** entre les différents groupes de personne selon les temps de la journée



Amal

- Doter les parties prenantes du projet de renouvellement d'**outils de communication** permettant de toucher les populations éloignées des canaux classiques (nécessité d'informer les populations sur toutes les phases du projet urbain et en particulier sur les phases chantier et les nuisances causées)
- Le projet urbain doit entrer en **synergie avec le projet de développement local**, pour cela il convient de s'appuyer sur une **diversité d'acteurs**, parties prenantes du projet urbain, mais aussi intervenants extérieurs : université, commune, associations de développement local...
- Encourager la **co-gestion** (en impliquant les citoyens et les acteurs locaux) des aménagements et des équipements pour garantir leur appropriation et leur durabilité



Aziz

- Identifier les leviers/les biais qui vont permettre de **capter les publics les plus éloignés** des dispositifs de participation, voire totalement désintéressés par le projet de réhabilitation
- S'appuyer sur les **outils numériques** pour identifier et mettre en oeuvre les projets

Briques et fonctionnement du dispositif de Pépinière Urbaine Tunisie

Identifier des bonnes pratiques pour la mise en oeuvre de la Pépinière

ÉMERGENCE DES PROJETS

Quels porteurs de projets ?

Des ONG
Des organisations locales
Des collectifs citoyens
...

Quels acteurs impliquer dans la mobilisation et la sélection des projets ?

Les communes
Les habitants et usagers des territoires d'intervention
Les acteurs associatifs locaux
Des collectifs citoyens
....

Comment identifier les projets ?

En mettant en place des outils de communication numérique
En s'appuyant sur les connaissances de relais et ressources locales
En proposant des actions de terrain innovantes et fédératrices
En garantissant un processus de sélection transparent et structuré dans le temps
En privilégiant des appels à idées
A travers la mise en place d'un accompagnement et d'une phase de maturation dès la phase de sélection des projets
...

Quelles zones d'intervention sélectionner ?

Favoriser une continuité territoriale et s'appuyer sur les liens inter-quartiers
Jouer sur la perméabilité des quartiers
S'appuyer sur la réalisation de diagnostics territoriaux (participatifs et techniques)
...

⇒ L'émergence des projets



Travailler sur les limites et la perméabilité des quartiers pour favoriser la continuité territoriale

L'identification des zones d'intervention de la Pépinière doit être pensée en terme de cohérence spatiale, au-delà des limites des quartiers PRIQH. Il s'agit de gagner en cohérence territoriale en tissant des liens entre des quartiers formels et informels. Cette identification de zones d'intervention « à cheval » peut reposer sur des diagnostics territoriaux consolidés, alliant données techniques et approche participative (favoriser l'implication d'une diversité d'acteurs : associations locales et extérieures, usagers/habitants).



Articuler communication numérique avec travail de terrain

Une plateforme numérique peut constituer un lieu d'échange et de dépôt des candidatures/projets efficace. Mais ce type d'outil doit être articulé avec un travail de terrain : avec des relais locaux capables de faire remonter des initiatives, dans le cadre d'actions « coup de poing » permettant de susciter l'intérêt de potentiels porteurs de projet et à travers une présence physique sur le terrain (permanence dans un conteneur ou Algeco).



Proposer des modes d'émergence et de sélection qui s'inscrivent dans la durée (maturation)

Le processus de sélection des projets doit être structuré et transparent, il doit aussi intégrer des phases d'accompagnement et de maturation. Globalement 3 phases principales sont recommandées : 1/ le lancement d'un appel à idées permettant « d'ouvrir grand la porte » en étant le moins restrictif possible 2/ une phase d'accompagnement permettant de passer de l'idée au projet 3/ une seconde vague de sélection à partir de propositions consolidées. Dans cette logique, la permanence du dispositif de sélection doit permettre à des porteurs de projets ayant été écartés de se représenter l'année suivante.



Impliquer les communes le plus en amont possible, dans un rôle de facilitateur

La mise en place d'un duo « Pépiniériste – Commune » est une condition essentielle pour la conduite et la réussite des projets. La commune peut avoir un rôle dans l'identification et l'accompagnement des projets. Cela va notamment permettre de garantir son implication dès le démarrage du projet. La mobilisation des communes et des élus le plus en amont possible pourra prendre plusieurs formes : séances d'informations/consultation, contribution aux diagnostics, soutien technique, conventionnement, ...

⇒ L'émergence des projets



Une diversité de porteurs de projets présentant des types de compétences et des degrés de maturité variés, mais également inégalement structurés

ONG, organisations civiles ou sociales, habitants structurés ou non, habitants des quartiers voisins avec l'idée de travailler sur les marges et la perméabilité des quartiers...



Points en question et en débat :

- Faut-il privilégier un ciblage spatial par rapport à cadrage thématique ?
- Quelles durées proposer pour les différentes phases de sélection des projets ?
- Quelles fréquences pour les appels ? Ponctuels ou au fil de l'eau ?
- Faut-il faire converger et rassembler les idées pour aboutir à des projets plus cohérents ? (cf. phase de convergence et de regroupement des projets dans le cadre du Budget participatif de la Ville de Paris)
- Quels outils de médiation sociale fournir au Pépiniériste pour rencontrer et interroger des acteurs plus ou moins structurés et isolés (associations, instances participatives, collectifs d'habitants...) ?
- Un budget doit-il être alloué au porteur de projet en phase de maturation ?



Un comité mixte de sélection au niveau local, rassemblant une diversité d'acteurs

Une diversité d'acteurs doivent être impliqués dans le processus de sélection des projets, au sein des quartiers: des associations intermédiaires présentant un bon niveau de structuration au niveau local ou extérieur, mais aussi des habitants (individuellement ou structurés en collectif) qui vont être capables de faire remonter des propositions, ainsi que les représentants ou les services des communes, même si la commune ne joue pas le rôle de leader dans la sélection.

ACCOMPAGNEMENT DES PROJETS

Quel type de accompagnement ?

Un accompagnement financier portant sur le volet opérationnel de mise en oeuvre des projets (montants limités)

Un accompagnement humain proposant un coaching sur le montage et la gestion de projet d'innovation urbaine, mais aussi la médiation sociale.

Quels profils pour les coachs ?

Des coachs présentant des expertises transversales

Des coachs présentant des compétences sectorielles spécifiques

Quels acteurs impliquer dans l'accompagnement des projets ?

Les communes

Des "habitants experts"

Des associations locales

Des acteurs du secteur privé comme les entreprises

...

Comment assurer un accompagnement adapté à chaque projet ?

En proposant un accompagnement "sur mesure" en fonction du degré de maturité du projet, des compétences du porteur de projet et des caractéristiques du territoire d'intervention

⇒ L'accompagnement des projets



Un accompagnement humain

Un coaching est un indispensable, articulant des expertises transversales en montage et en gestion de projets avec des compétences sectorielles sur des projets qui ont des composantes techniques ou thématiques spécifiques (affiner et faire aboutir le projet).



Un accompagnement financier

Un accompagnement financier n'est pas automatique, dans certains cas un apport en nature peut suffire pour lancer un projet. Si un accompagnement financier est mis en place, il doit être ciblé sur la mise en oeuvre du projet et répondre à des besoins opérationnels.



Un accompagnement « sur mesure »

Un accompagnement différencié doit être proposé au porteur de projet en fonction de ses besoins, de ses compétences et de la maturité de son projet. Un « pack d'assistance à géométrie variable » pourrait ainsi être proposé. Le Pépiniériste doit donc être capable d'évaluer la maturité du porteur de projet et ses besoins.



Une diversité d'acteurs à impliquer dans l'accompagnement des projets

- Des entreprises pour un accompagnement technique lorsque le projet présente un volet spécifique (technologies numériques...)
- La commune, qui demeure la garante des aménagements de l'espace public et donc de la pérennité des projets
- Les habitants, qui sont des acteurs clés dans l'ancrage territorial et social des projets (la formation et la montée en compétences des riverains est donc un enjeu clé, appui en terme de médiation / ingénierie sociale pour le montage d'opération de concertation ou dans la résolution de potentiels conflits).
- Les habitants « experts » qui présenteraient des compétences spécifiques (urbanistes, architectes, entrepreneurs...), ils pourraient être outillés et formés pour intervenir dans la définition du projet, de son périmètre et de son coût, avant de passer à sa réalisation.
- Le rôle du Pépiniériste est aussi à définir. Son rôle se différencie t'il de celui du coach, du facilitateur ou du médiateur ?

ÉVALUATION DES PROJETS

Quel périmètre pour l'évaluation des projets ?

Mettre en place une évaluation à 2 niveaux :

- Dispositif de Pépinière urbaine
- Projets urbains innovants dans les quartiers

Définir des critères pour une évaluation de l'impact des projets et du succès des projets

Quelles finalités viser avec l'évaluation ?

Garantir la qualité des projets

Assurer les conditions de la répliquabilité des projets

Favoriser la transparence des résultats et la favoriser la crédibilité des projets d'innovation urbaine

S'inscrire dans une démarche de capitalisation des résultats à travers l'explicitation de REX et un travail de documentation

Selon quelles temporalités évaluer les projets ?

Mettre en oeuvre un processus d'évaluation tout au long de la réalisation des projets et au moment d'étapes clés (démarrage/mi-parcours / fin du projet) afin de permettre les retours en arrière et les rectifications

Quelles sont les parties prenantes à impliquer dans l'évaluation ?

Le Pépiniériste

Le COPIL

Le porteur de projet

Les habitants et les usagers du territoire d'intervention

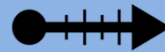
Un évaluateur externe

⇒ Les modalités d'évaluation des projets



Des évaluateurs divers

Une diversité d'acteurs peut être impliquée et jouer un rôle dans l'évaluation, mais le Pépiniériste doit rester à la tête de la conduite de l'évaluation, pour identifier et comprendre les blocages, construire le cadre de l'évaluation et rendre compte des résultats.



Une évaluation à toutes les phases du projet pour

Afin de garantir l'agilité des projets et de permettre les retours en arrière / les rectifications / l'amélioration continue, des temps d'évaluation doivent être mis en place tout au long du projet.



Construire des indicateurs génériques et spécifiques pour mesurer l'impact et le résultat

Une série d'indicateurs spécifiques doit être élaborée en lien avec le porteur de projet pour juger des résultats de chaque projet. Une série d'indicateurs génériques doit aussi être proposée pour évaluer les projets dans leur ensemble.



Des modalités mixtes en fonction de la taille du projet

Les modalités d'évaluation doivent être adaptées en fonction de la nature et de la taille du projet. Les moyens humains et financiers alloués à l'évaluation doivent être en adéquation avec ceux déployés pour la mise en oeuvre du projet en tant que tel.



Une évaluation à 2 niveaux

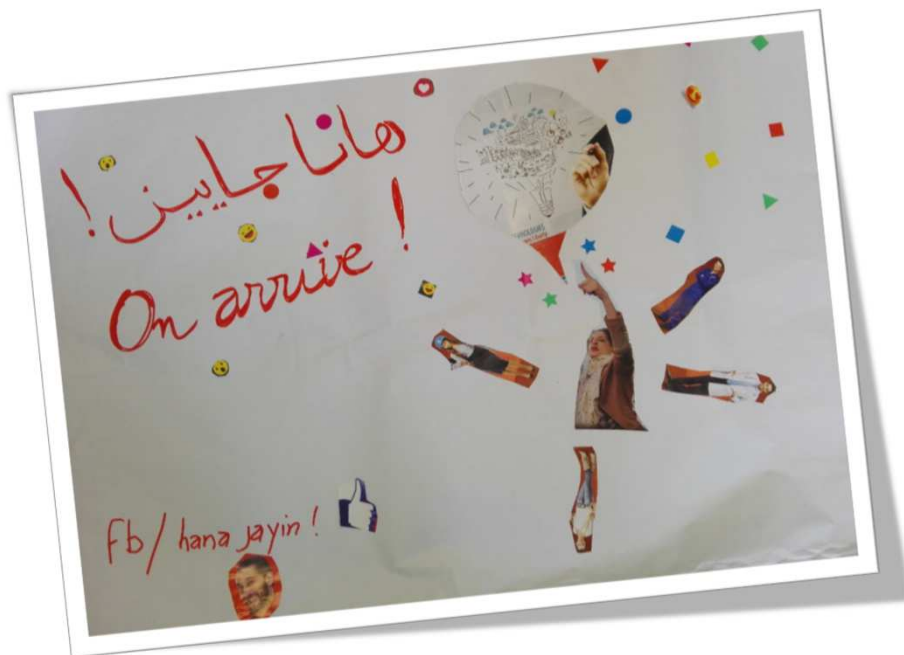
L'évaluation doit se faire à 2 niveaux et de manière concomitante : évaluation des projets urbains innovants et évaluation du dispositif de Pépinière Urbaine.

Actions et outils de préfiguration

Imaginer une action ou un outil de préfiguration pour mobiliser les parties prenantes à court-terme.

On arrive ! On va gagner !

Une campagne de teasing en 3 temps pour faire émerger des initiatives citoyennes



“Un porteur de projet entouré et soutenu par différentes ressources : des hommes, des femmes, des artisans, des ingénieurs...”

Déroulé et scénarisation

Campagne en trois temps :

1. Susciter la curiosité pour le dispositif
2. Dresser, via la page Facebook "On arrive", un diagnostic des problèmes rencontrés dans les quartiers (témoignages, photos,, ...)
3. Faire remonter les solutions et les projets des habitants pour répondre aux problèmes diagnostiqués.

Les porteurs de "solutions" récoltant le plus de "like" seront accompagnés et coachés à la formalisation de leur initiative.

Objectifs

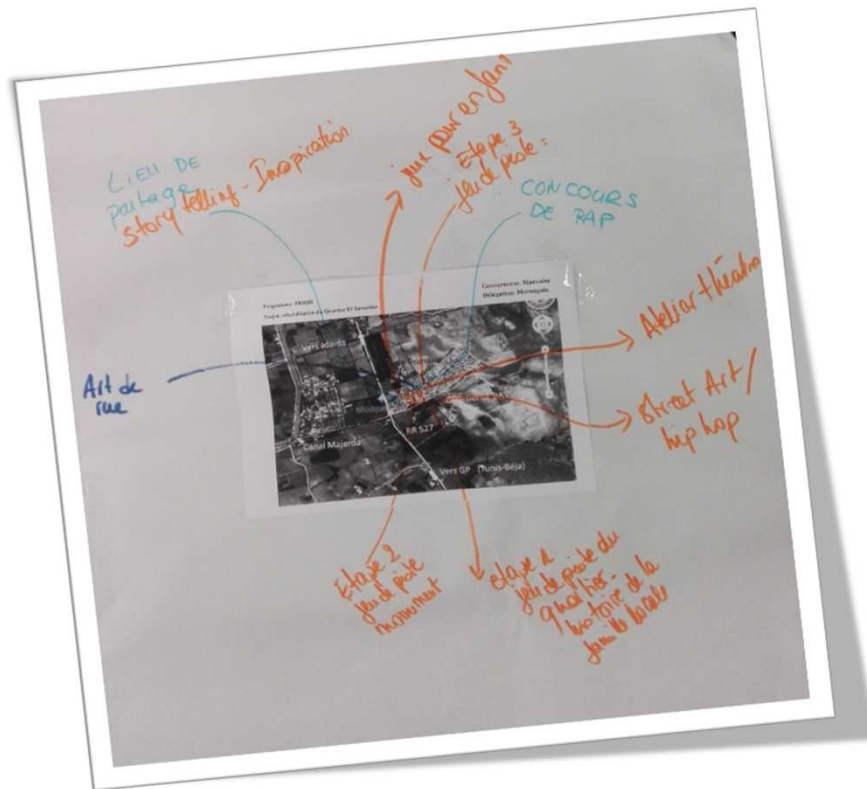
Initier la mise en oeuvre de la pépinière en faisant remonter un état des lieux participatif des besoins et des solutions; amorcer la mobilisation des habitants et la structuration des initiatives.

Compétences à mobiliser

Expert en communication

Une balade pour (re)découvrir le quartier!

Les enfants, relais des projets de demain



“Mobiliser, inspirer et faire émerger les premiers projets ensemble”

Déroulé et scénarisation

Une journée en trois temps :

1. Des activités et des animations pour mobiliser les résidents, en s'appuyant sur les enfants, comme relais (jeux de pistes, etc...)
2. Un temps de rencontre et d'inspiration: se retrouver ensemble pour faire connaître les initiatives existantes en Tunisie et donner envie aux habitants de s'impliquer à leur tour.
3. Un temps pour le projet : Identifier les besoins et faire émerger les projets.

Compétences à mobiliser

Celles du quartier, en s'appuyer sur les capacités et expertises des résidents.

J'y suis, j'y vis !

Une journée et un stand : occuper l'espace public pour sensibiliser les habitants au dispositif de pépinière



“Attirer les habitants avec des activités ludiques le temps d’une journée et leur présenter le dispositif”

Déroulé et scénarisation

Occuper l'espace public le temps d'une journée avec un stand d'information, un marché, des activités ludiques pour attirer les résidents. Saisir cette occasion pour leur présenter la pépinière urbaine Tunisie et les prochaines étapes du dispositif.

Le stand sert de relais d'information pour répondre aux questions des résidents sur le dispositif.

Objectifs

Sensibiliser et informer afin de promouvoir la mobilisation des habitants/porteurs de projet.

Compétences à mobiliser

Médiateur, animation de rue.

Le cinéma El Hay

Cinéma de rue, cinéma vivant : réinvestir la place du quartier



“L’essentiel, c’est d’occuper la place et de créer des espaces de débat et de discussion”

Déroulé et scénarisation

Occuper l’espace public le temps d’une projection, suivie d’un débat sur les pistes d’amélioration possibles pour améliorer la qualité de vie dans le quartier. Créer un espace de discussion, une agora citoyenne.

Objectifs

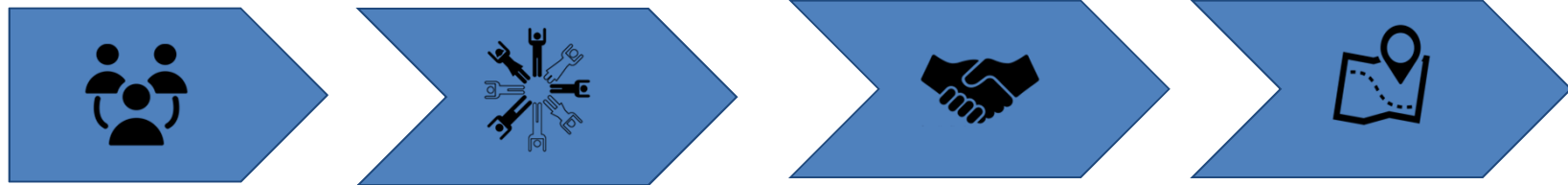
Animer les espaces publics, faire vivre la mémoire du quartier

Compétences à mobiliser

Projectionniste, animateur

Les prochaines étapes

Indications de calendrier pour la mise en place de la Pépinière Urbaine Tunisie.



..... *Actions de préfiguration*

**Depuis
septembre 2017**

Information,
consultation et co-
construction du
dispositif

**2nd trimestre
2018**

Recrutement du
pépiniériste pour le
pilote Tunisie

Co-conception du
programme et
modalités de travail du
pépiniériste

**Dernier trimestre
2018**

1er appel
à projets

Sélection des projets

**1er trimestre
2019**

Démarrage des projets

Vos interlocuteurs

Siège de l'AFD

Marie-Alexandra COSTE et Clémence VIDAL DE LA BLACHE

Chefs de projet Pépinière
5 Rue Roland-Barthes
75012 Paris

Agence de Tunis

Lucie ALLEX-BILAUD

Chargée de projets
Immeuble Melika, Rue du Lac Winderemere
1053 Les Berges du Lac



AGENCE FRANCAISE DE DEVELOPPEMENT
avec l'appui d'Algoé et de Dédale

Merci de votre participation

Ministère de l'Équipement, de l'Habitat et de
l'Aménagement du Territoire (MEHAT)
Agence de Réhabilitation et de Rénovation
Urbaine (ARRU)
Fédération Nationale des Villes Tunisiennes
(FNVT)
Agence d'urbanisme du Grand Tunis (AUGT)
Société ferroviaire rapide de Tunis
Shanti
Association DAAME
ENDA
Mercy Corps
Lab'Ess
Blue Fish
Association Tunisienne des Urbanistes (ATU)
Humanité & inclusion (HI)
Cartographie citoyenne
Association de Développement et
Communication Sociale Retour vers toutes
les associations
Association de Développement et
Communication Sociale (ADCS)
Soukra 2030

