

Décembre 2025

CAPITALISATION DES PROJETS D'ÉDUCATION A LA CITOYENNETÉ ET A LA SOLIDARITÉ INTERNATIONALE

DANS LE DOMAINE DES MIGRATIONS



Table des matières

Liste des principaux acronymes utilisés	3
Résumé exécutif	4
Introduction	6
L'ECSI DANS LE DOMAINE DES MIGRATIONS : UNE CARTOGRAPHIE	8
1. Les enjeux migratoires : une dimension présente dans les orientations stratégiques	8
2. Des objectifs, défis et types d'actions partagés : le socle de l'ECSI migrations	11
2.1 Des objectifs communs plus ou moins récents et partagés avec l'ECSI	11
2.2 Le contenu de l'ECSI migrations : des types d'intervention récurrents, de plus en plus diversifiés	13
2.3 Les grands défis partagés dans la mise en œuvre d'interventions d'ECSI migrations	17
3. L'écosystème de l'ECSI migrations : acteurs et projets	19
3.1 Typologie des acteurs et projets ECSI migrations	19
3.2 Des complémentarités d'approches, d'outils, de publics et de stratégies pour surmonter les défis communs	22
Conclusion : synergies et complémentarités	30
FOCUS THÉMATIQUE 1 : LES INTERVENTIONS EN MILIEU SCOLAIRE, UN SOCLE COMMUN AUX ACTIONS D'ECSI SUR LES MIGRATIONS	31
Introduction	31
1. Une expérience solide et complémentaire des interventions en milieu scolaire	32
1.1 Des approches pédagogiques communes, une recherche de durabilité	32
1.2 Des variations selon les cultures organisationnelles et les choix stratégiques	33
1.3 Une adaptation aux divers publics pour assurer durabilité et impact	35
2. Angles morts et freins des interventions d'ECSI migrations en milieu scolaire	35
2.1 Les différents types de freins aux interventions scolaires	35
2.2 Leviers et pistes pour surmonter les freins identifiés	36
FOCUS THÉMATIQUE 2 : MIEUX COMPRENDRE SES PUBLICS POUR ACCROITRE L'IMPACT DES ACTIONS D'ECSI MIGRATIONS	38
Introduction	38
1. État des pratiques et des réflexions au sujet des cibles des actions d'ECSI	38
2. Apports de l'initiative « Parlons Migrations » sur les perceptions des publics : .. enseignements et implications concrètes pour l'ECSI migrations	40
3. Renouvellement des pratiques pour toucher et diversifier les publics d'ECSI migrations	41
Annexe : Liste des ressources d'ECSI migrations	47
Crédits et remerciements	49

Liste des principaux acronymes utilisés

AFD	Agence française de développement
ANVITA	Association Nationale des Villes et Territoires Accueillants
CCFD	Terre Solidaire -Comité catholique contre la faim et pour le développement
CFJ	Centre de Formation des Journalistes
CIRRMA	Conférence Interrégionale des Réseaux Régionaux Multi Acteurs
CRID	Centre de Recherche et d'Information pour le Développement
COSIM	Collectifs d'Organisations de Solidarité Internationale Issues des Migrations
ECSI	Éducation à la Citoyenneté et à la Solidarité Internationale
EDUCASOL	Plate-forme française d'éducation au développement et à la solidarité internationale
FESTISOL	Festival des Solidarités
FORIM	Forum des Organisations de Solidarité Internationale Issues des Migrations
MEAE	Ministère de l'Europe et des Affaires étrangères
MNHI	Musée National de l'Histoire de l'Immigration
OSC	Organisation de la Société Civile
OSIM	Organisations de Solidarité Issues des Migrations
RRMA	Réseaux Régionaux Multi-Acteurs
SPE	Sensibilisation, Plaidoyer, Education (Division)
UUC	Un Univers Citoyen

Résumé exécutif

Le présent rapport de capitalisation porte sur les interventions d'Éducatrices à la Citoyenneté et à la Solidarité Internationale menées par des Organisations de la Société Civile (OSC) financées par l'Agence française de développement sur le thème spécifique des migrations.

L'AFD observe depuis plusieurs années une présence durable du thème migrations dans les projets d'Éducation à la Citoyenneté et à la Solidarité Internationale (ECSI).

Cette dynamique est portée par deux tendances :

- Des OSC historiquement engagées sur les migrations intégrant progressivement des actions d'ECSI ;
- Des acteurs de l'ECSI généraliste qui se saisissent plus récemment de la thématique migratoire.

Ce travail de capitalisation vise essentiellement à contribuer à éclairer les orientations futures de l'AFD, à nourrir la réflexion des associations concernées au sujet de leurs pratiques, et à les faire connaître plus largement. La collecte de données, qualitative, repose sur une revue documentaire, des entretiens individuels et des focus groups (ateliers de partage d'expériences) avec les OSC suivantes : le Grdr, La Cimade, e-graine, le CRID, la CIRMA, SOS MEDITERRANEE, OXFAM FRANCE, SINGA et le FORIM. Ont aussi participé des responsables du média TILT et du Pôle Outils pédagogiques de l'AFD.

Tout d'abord, il importe de souligner que les enjeux relatifs aux migrations internationales sont présents dans le corpus institutionnel portant sur l'ECSI en général (MEAE, AFD), sous l'angle de la promotion de l'interculturel, de la lutte contre les préjugés, de la cohésion sociale et du vivre ensemble, tandis que les grands objectifs partagés par les OSC intervenant sur le thème des migrations sont cohérents avec ceux de l'ECSI en général, soit :

1. Lutter contre les préjugés ;
2. Changer les regards, en apportant des éléments de compréhension objective ;
3. Favoriser le vivre ensemble, la mobilisation citoyenne ;
4. Toucher des publics et territoires éloignés, et favoriser leur participation.

De même, les interventions menées peuvent être regroupées en cinq grands types d'activités :

1. Les interventions scolaires au sein d'établissements allant de la maternelle au supérieur ;
2. Les activités de sensibilisation récurrentes mobilisant différents vecteurs, notamment culturels (expositions, pièces de théâtre...) ;
3. Les actions de formation et sensibilisation ciblant des groupes spécifiques : corps enseignant, associations, travailleurs sociaux, collectivités locales...
4. Les interventions visant spécifiquement la mobilisation du grand public et l'engagement citoyen via des festivals et d'autres rassemblements (concerts etc...) ;
5. Les actions auprès des médias et des réseaux sociaux dans une optique d'influence et/ou de renforcement pour les médias de leur traitement des migrations.

Aux types d'interventions plus anciennes, dans le cadre scolaire notamment, se mêlent des actions plus récentes mobilisant le vecteur culturel, via des partenariats avec des artistes et des grands musées (Musée National de l'Histoire de l'immigration, Musée de l'Homme), ainsi qu'un accent mis sur la dimension territoriale des interventions, dans le cadre d'événements communs, à l'instar du Festival des Solidarités (FESTISOL), et de la mobilisation renforcée des groupes locaux des organisations et des partenariats avec les collectivités locales. Le recours aux réseaux sociaux pour toucher notamment davantage les jeunes publics reste quant à lui marginal, en dehors du média TILT, en raison de la méfiance de la plupart des OSC vis-à-vis des risques d'exposition numériques.

Les OSC sont aujourd'hui confrontées à des défis communs, en particulier : les expressions de plus en plus manifestes d'idéologies xénophobes visant directement à empêcher les interventions d'ECSI, à l'école et plus largement, le défi des financements en réduction constante et de mesurer l'impact des interventions menées.

Afin de mieux comprendre l'écosystème des associations soutenues par l'AFD, on peut esquisser la typologie suivante des OSC concernées :

1. Des **organisations initialement engagées sur le sujet des migrations en France** (ex. défense des droits des personnes étrangères, aide juridique, appui à l'entrepreneuriat, la mobilisation citoyenne, à la création de liens sociaux) ;
2. Des **organisations anciennement engagées sur les relations entre migrations et développement** ex. sensibilisation sur le rôle des diasporas en France et dans les pays d'origine) ;
3. Des **organisations initialement engagées et expertes des méthodes de l'éducation populaire et de l'ECSI** et qui se sont plus récemment saisies de la question migratoire ;
4. Des **réseaux réunissant des associations expertes de l'ECSI**, avec un intérêt plus ou moins ancien pour les questions migratoires ;
5. Enfin, **d'autres acteurs dont les actions n'engagent pas d'interaction directe et suivi avec un ou des publics**, s'efforçant de construire et de diffuser des contenus, en particulier sur les réseaux sociaux.

La typologie d'acteurs et d'actions se décline dans des projets concrets présentés en détail dans le rapport, et à travers deux sections thématiques dédiées (« zooms thématiques »). Le choix des approches pédagogiques, des outils mobilisés et des publics ciblés, bien qu'ils présentent certaines caractéristiques communes, varie fortement selon les cultures organisationnelles et les mandats plus larges de chaque association. Ainsi, **La Cimade** privilégie par exemple des quiz sur les conventions de protection des droits et des jeux de rôle mettant en lumière les difficultés administratives ; **e-graine** met l'accent sur l'éducation à la citoyenneté mondiale à travers les outils de l'éducation populaire ; le **Grdr** s'appuie sur les Objectifs de Développement Durable comme porte d'entrée, tandis que **SINGA** vise la transformation des représentations par la rencontre interculturelle.

Pour autant, les OSC ont su se renouveler en termes de méthodes et de publics pour être en phase avec les évolutions du contexte, en travaillant notamment sur les postures des animateurs bénévoles et en développant des actions concrètes et complémentaires pour répondre aux défis liés à la place de l'enjeu migratoire dans l'espace public actuel, ou encore en lançant des initiatives européennes pour mieux mesurer l'impact de leurs actions.

L'ensemble de ces efforts a permis de constituer un **répertoire commun d'outils**, régulièrement actualisé par certaines organisations, dans lequel chaque OSC peut puiser selon ses besoins. Néanmoins, les **synergies et collaborations entre ces acteurs gagneraient à être encore renforcées**, au-delà des projets communs financés. Cela permettrait de valoriser pleinement les atouts propres à chaque organisation, en termes de : mobilisation de publics spécifiques, facilités partenariales, ancrage local, d'outils d'animation et de travail sur les postures des intervenants, etc.

En conclusion, la capitalisation met en évidence :

- Une diversification des actions et outils d'ECSI sur les migrations ;
- Une complémentarité croissante entre organisations, grâce à leurs apports spécifiques ;
- Une volonté commune de travailler à la fois la connaissance factuelle, les dimensions émotionnelles et relationnelles des migrations ;
- Une adaptation renforcée aux contextes territoriaux ;
- Des obstacles majeurs liés au contexte politique, à la polarisation, à la désinformation et aux contraintes financières, ainsi que des initiatives pour tenter de surmonter ces difficultés.

Introduction

Un engagement stable autour de l'ECSI migrations

Ces dernières années, l'AFD a observé **une stabilité des initiatives d'ECSI** portant sur les enjeux migratoires. Parmi les thématiques des projets soutenus par l'AFD, les « migrations » est une de celle les plus représentées¹. Ce dynamisme est porté à la fois par des Organisations de la Société Civile (OSC) anciennement soutenues (Grdr, FORIM, La Cimade...) et par celle financées plus récemment (e-graine, Oxfam, SINGA...). Deux grandes tendances se dessinent: certaines organisations investies de longue date dans le champ des migrations intègrent désormais des actions d'ECSI à leurs démarches, tandis que d'autres, historiquement actives dans l'ECSI sur d'autres thématiques, se sont saisies plus récemment de la question migratoire.

Malgré la diversité des approches, liées notamment aux cultures organisationnelles variées, ces projets partagent un objectif commun : faire évoluer les représentations sur les migrations dans le sens d'une **meilleure prise en compte des réalités migratoires**, en lien avec les enjeux de solidarité internationale. Ils s'appuient pour cela sur des actions de sensibilisation à destination de publics variés, en collaboration avec les médias, les milieux de la recherche et d'autres acteurs engagés.

Ce mouvement témoigne d'un intérêt manifeste des OSC pour ces enjeux, ainsi que d'une **attention soutenue de l'AFD et de sa division en charge du partenariat avec les OSC**. Cet engagement s'est notamment traduit par l'animation, entre 2019 et 2021, d'un groupe de travail sur la construction de discours informés et responsables sur les migrations, dans le cadre du précédent Plan d'action migrations internationales et développement (2018-2022).

Objectifs, démarche et méthodologie de capitalisation

Dans ce contexte, la démarche vise à accompagner l'AFD – en particulier la division OSC – dans la conduite d'une **capitalisation qualitative** des projets d'ECSI-migrations actuellement financés. L'objectif est triple : éclairer les orientations futures de l'AFD, nourrir la réflexion des associations concernées au sujet de leurs pratiques, et les faire connaître à d'autres acteurs de l'ECSI et plus largement.

¹ Ces autres thématiques sont : droits humains, paix et gestion des conflits, santé, égalité femmes-hommes, agriculture, éducation, commerce, agriculture, finance solidaire, travail décent...

La méthodologie adoptée est **participative et se veut complémentaire des approches quantitatives** menées par ailleurs². Chaque projet a été analysé sous plusieurs angles : compréhension des enjeux et de l'impact des interventions d'ECSI sur les questions migratoires par les porteurs, méthodes employées, leçons tirées, synergies entre acteurs, modalités de financement, etc.

Bien que centrée sur les actions menées en France, la dimension européenne est également prise en compte via les partenariats internationaux³.

Trois niveaux d'analyse sous-tendent cette capitalisation :

- **L'écosystème d'acteurs**, à travers une cartographie qui met notamment en lumière les liens entre les OSC concernées et le champ de l'ECSI en général ;
- **Les organisations elles-mêmes**, via l'étude de leurs positionnements et stratégies face à la politisation croissante des migrations ;
- **Les projets**, à travers l'évolution des approches et des outils pédagogiques en fonction des publics visés.

Concrètement, plusieurs temps de travail ont rythmé la recherche, entre novembre 2024 et mars 2025 :

- Une réunion de cadrage de discussion des enjeux et objectifs avec les OSC et différents services concernés de l'AFD (OSC, Division Sensibilisation, Plaidoyer, Education (SPE)) ;
- Trois ateliers thématiques : sur les enjeux, périmètres et typologie des interventions ; sur les interventions en milieu scolaire et sur les publics-cibles.

L'ensemble des informations est basé sur la recherche documentaire préalable, les entretiens individuels et les contenus des ateliers organisés tout au long de la capitalisation.

Ces informations et analyses liées nourrissent le présent document. Dans une logique de valorisation, des capsules vidéo complètent le rapport. Une annexe recense enfin l'ensemble des ressources publiques partagées par les OSC partenaires.

² Une comptabilisation des volumes financiers des projets est réalisée dans le cadre du suivi du Plan d'actions Migrations internationales et développement, dont les projets d'ECSI dans le domaine des migrations, piloté par la division Gouvernance de l'AFD. La démarche de capitalisation, à travers la dimension qualitative et participative proposée, serait donc complémentaire.

³ L'AFD ne finançait pas, au moment de la conduite de l'étude, d'actions d'ECSI sur le thème des migrations dans les pays d'intervention de l'AFD, en dehors de la France.

L'ECSI DANS LE DOMAINE DES MIGRATIONS : UNE CARTOGRAPHIE

Afin d'identifier le périmètre des interventions relevant de l'ECSI dans le domaine des migrations, il a paru utile de rappeler les définitions et les grandes orientations de l'ECSI en général. D'autant que plusieurs des OSC porteuses de projets interviennent plus largement et plus anciennement dans l'ECSI en général et/ou sur d'autres thématiques que les migrations.

Le chapitre est construit en entonnoir : partant de l'ECSI en général pour

1. Mieux appréhender le périmètre de l'ECSI dans le domaine des migrations ;
2. Se concentrer sur les acteurs et initiatives spécifiques dans ce champ. Dans cette seconde sous-section seront d'abord exposés les objectifs, les types d'action et les défis partagés, pour ensuite aborder les projets dans leurs spécificités, les complémentarités entre eux, ainsi que les synergies actuelles et potentielles.

1. Les enjeux migratoires : une dimension présente dans les orientations stratégiques

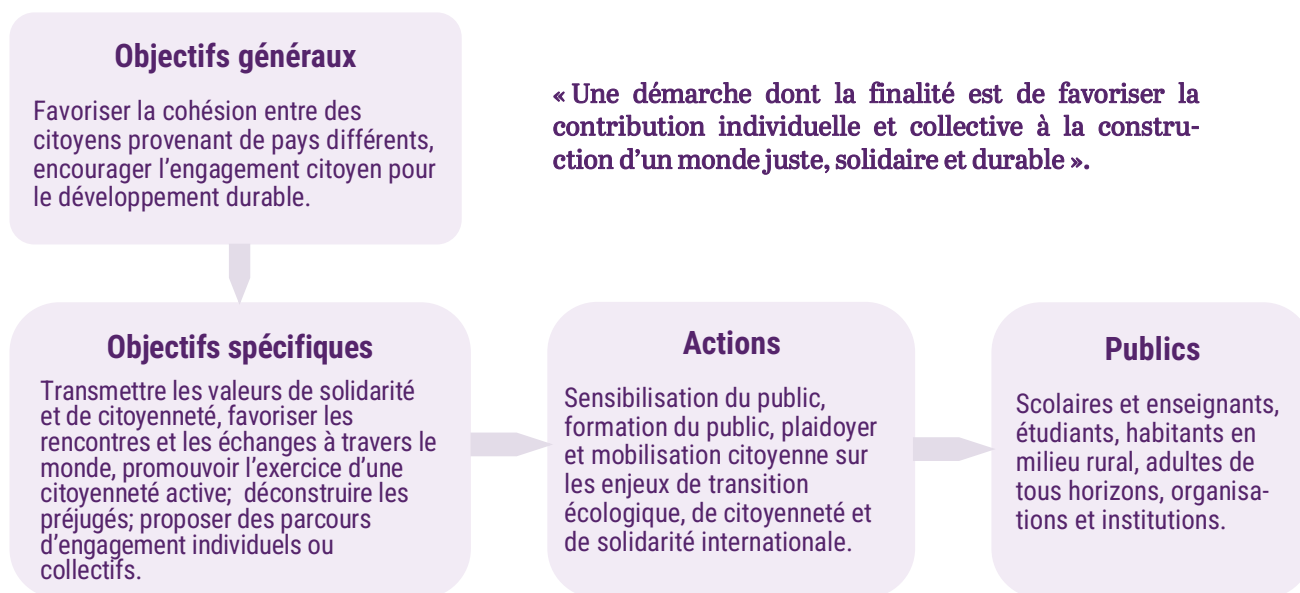
A l'AFD, l'ECSI est ici présenté comme un cadre global dans lequel plusieurs thématiques s'inscrivent, dont celles des migrations⁴.

Il existe plusieurs textes de références, plus ou moins récents, portant sur la définition et le périmètre de l'ECSI. Ces textes ont été élaborés par diverses institutions et organisations, essentiellement le Ministère de l'Europe et des Affaires

⁴ Il s'agit d'un parti pris assumé, en ayant conscience qu'il y a d'autres manières possibles d'aborder le sujet, en distinguant davantage diverses formes d'éducatrices dont l'ECSI ne constituerait qu'une forme parmi d'autres, comme l'« éducation aux migrations, au genre, à l'environnement. »

étrangères, l'Agence française de développement, ou encore la plateforme nationale française d'ECSI, EDUCASOL⁵. Sans prétendre à l'exhaustivité, on peut extraire de ces différents documents les principaux éléments de définition communs, relatifs aux objectifs stratégiques et opérationnels, aux types d'actions et aux publics visés.

En particulier, le document de brochure interministérielle produite en septembre 2024 par le MEAE présente les grandes orientations de l'ECSI par institution française (ministère des Sports, de l'Agriculture, de la Transition écologique, de l'Éducation etc...) en incluant l'Agence française de développement. Compte-tenu du contexte de la capitalisation, les éléments produits par le MEAE et l'AFD ont été privilégiés.



Ainsi, bien que la Stratégie interministérielle portée par le MEAE pour la société civile et l'engagement citoyen ne mentionne pas explicitement les enjeux migratoires comme relevant de l'ECSI, elle y fait indirectement référence, notamment via la mise en avant des valeurs et de la dimension interculturelle de l'engagement citoyen. L'intitulé de l'objectif 4.1.2 de la stratégie en témoigne :

« Soutenir l'éducation à la citoyenneté et à la solidarité internationale en France et à l'international et renforcer l'engagement des sociétés civiles en faveur de l'interculturalité. »⁶

⁵ Voir en particulier parmi les références relativement récentes, les documents suivants :

MEAE, AFD : **« Évaluation du soutien du MEAE et de l'AFD aux acteurs de l'éducation à la citoyenneté et à la solidarité internationale (ECSI) », 2023**

MEAE : **Document d'orientation stratégique société civile et engagement citoyen 2023-2027**

Brochure interministérielle « Éducation à la citoyenneté et à la solidarité internationale / Éducation au développement durable / Éducation à la citoyenneté mondiale », septembre 2024

AFD : **« Éducation à la citoyenneté et à la solidarité internationale | AFD - Agence Française de Développement ; argumentaire commun »** (2021).

EDUCASOL : **« État des lieux de l'ECSI en France 2018 » - Observatoire d'Éducasol**, 2018.

⁶ MEAE: Document d'orientation stratégique société civile et engagement citoyen 2023-2027, p. 38.

Cette dimension d'interculturalité est aussi très présente pour expliquer le soutien de la France au Volontariat International⁷ :

« Par ailleurs, pour les missions au titre de la réciprocité, l'accueil d'un volontaire étranger au sein d'une association, d'une collectivité ou d'un territoire en France contribue largement à partager autour de défis communs liés à la solidarité, permet de questionner le concept de citoyenneté mondiale, de discuter des enjeux des communautés d'accueil et d'origine des volontaires et de faire vivre une interculturalité porteuse des valeurs de l'ECSI. »⁸

Les documents produits par l'AFD font écho à cet objectif de faire vivre l'interculturalité en mentionnant la « lutte contre les préjugés » comme une visée importante des actions d'ECSI qui doivent, selon le texte d'argumentaire commun contribuer à « *Œuvrer pour une société plus apaisée, où la diversité est perçue comme une richesse*⁹ ».

Les migrations sont par ailleurs citées comme une des thématiques couvertes par les projets d'ECSI soutenus par l'AFD, aux côtés d'autres thèmes comme la solidarité internationale, la citoyenneté, l'environnement/le climat, les inégalités, l'agriculture, les droits humains... Au sein de cet ensemble, le thème des migrations, certes le plus représenté parmi les autres thématiques, n'en concerne pas moins de 10 projets sur la période 2019-2023, par rapport à 37 projets « généralistes ». Comme on va l'examiner, les sous-objectifs d'ECSI relevant de ce thème particulier prolongent et s'intègrent de manière cohérente aux objectifs de l'ECSI en général, dont elle reprend largement les modes d'action, les outils et les publics.

⁷ Il s'agit d'un dispositif historique piloté par le MEAE pour permettre à des jeunes hommes et femmes de 18 à 28 ans de réaliser des missions de coopération dans un autre pays. Voir la description complète du dispositif : **Volontaires internationaux - Ministère de l'Europe et des Affaires étrangères**.

⁸ Brochure interministérielle, p. 18

⁹ Il s'agit du troisième objectif du document de « Synthèse de l'argumentaire commun du groupe de concertation sur l'éducation à la citoyenneté et à la solidarité internationale », p. 4.

2. Des objectifs, défis et types d'actions partagés : le socle de l'ECSI migrations

2.1 Des objectifs communs plus ou moins récents et partagés avec l'ECSI

Comme pour l'ECSI en général, les objectifs spécifiques de l'ECSI dans le domaine des migrations, portés par les OSC soutenues par l'AFD, peuvent être groupés au sein des grands ensembles suivants¹⁰ :



Certains de ces objectifs sont très proches, voire communs à l'ECSI en général, comme ceux, assez anciens dans le champ de l'ECSI, de lutter contre les préjugés, de favoriser le vivre ensemble et la cohésion sociale, ou ceux, plus récents, de toucher des publics et des territoires éloignés des actions d'ECSI en encourageant leur participation, ou encore de favoriser l'appropriation des ODD. Les « migrations » sont alors appréhendées comme un vecteur particulièrement pertinent pour atteindre un objectif plus large typique de l'ECSI (exemple : l'appropriation citoyenne des objectifs de développement durable). C'est une raison d'être et l'hypothèse de départ du **projet « ODDyssée : les migrations font bouger le monde »** porté par le Grdr :

¹⁰ Ce découpage est basé sur l'analyse documentaire menée dans le cadre de la capitalisation ; il a été complété par les OSC participantes.

« Le projet « ODDysée 2, les migrations font bouger le monde ! » a pour objectif de favoriser l'ouverture des citoyens sur le monde et sur « l'Autre » et leurs appropriations des enjeux mondiaux de développement par la valorisation des apports positifs des migrations « ici et là-bas¹¹ ».

La même analyse prévaut au sujet de l'objectif de mobilisation pour les droits des personnes, partagé par de nombreuses OSC en matière d'ECSI, par le prisme des droits des étrangers.

Parmi les objectifs cités, certains concernent directement les enjeux migratoires. Si le changement de regard sur les personnes migrantes constitue un axe historique de l'ECSI – comme en témoignent les actions de La Cimade – **de nouveaux objectifs prennent aujourd'hui de l'ampleur** : lutter contre les idées reçues et la désinformation, construire de nouveaux récits, en mobilisant à la fois des arguments factuels et des témoignages personnels. **Ces approches, mêlant raison et émotion, répondent avec force aux défis contemporains**, à l'image de l'approche développée par SINGA qui forme à la fois les étudiants journalistes aux enjeux migratoires et crée des rencontres interculturelles conviviales.

On remarque aussi que le premier ensemble d'objectifs relève plutôt de **stratégies mobilisant des arguments rationnels et factuels** (lutter contre les préjugés, les idées reçues, le racisme...), tandis que les deux suivants s'inscrivent plutôt dans des stratégies de changements de représentations et de **comportement reposant sur de l'expérimentation et des dimensions sensibles**.

Le dernier ensemble est, lui, davantage transversal et inclut l'enjeu croissant pour beaucoup d'organisations de participation des personnes principalement concernées.

C'est le cas de l'initiative « **Parlement de rue** », soutenue par le CRID qui visait, par le vecteur de la culture (arts du spectacle, théâtre humour), à lutter contre les discours xénophobie à partir de la parole des personnes au parcours migratoire¹². La coordinatrice du CRID souligne l'importance de cet objectif partenarial avec les « personnes exilées » :

« Cela permettait sur le long cours de changer les relations partenariales entre les organisations professionnelles et les personnes concernées par l'exil. Via la construction collective d'une pièce avec un groupe de personnes, incluant des personnes exilées, qui se réunissaient régulièrement pour co-construire ce qu'on a envie de dire ensemble, en sortant du « témoignage » et en s'adaptant aux contraintes de chacun. »

¹¹ Extrait de présentation du projet sur le site dédié : **Le projet ODDysée! A propos**

¹² Voir la page **Parlement de rue des personnes exilées - CRID**

2.2 Le contenu de l'ECSI migrations : des types d'intervention récurrents, de plus en plus diversifiés

Les actions déployées au titre de l'ECSI migrations, à travers les divers projets, peuvent être regroupées en 5 grands types d'activités :

1. Les interventions scolaires au sein d'établissements allant de la maternelle au supérieur.
2. Les activités de sensibilisation récurrentes mobilisant différents vecteurs, notamment culturels (expositions, pièces de théâtre...)
3. Les actions de formation et sensibilisation ciblant des groupes spécifiques : corps enseignant, associations, travailleurs sociaux, collectivités locales...
4. Les interventions visant spécifiquement la mobilisation du grand public et l'engagement citoyens via des festivals et d'autres rassemblements (concerts, etc.).
5. Les actions auprès des médias et des réseaux sociaux dans une optique d'influence et/ou de renforcement pour les médias de leur couverture des migrations.

Plusieurs de ces interventions peuvent être mises en œuvre au sein d'un même projet.

Il faut aussi tenir compte des acteurs qui ont une action indirecte car ils renforcent les organisations qui elles-mêmes portent des interventions d'ECSI migrations, en accompagnant la structuration de leur projet en les mettant en réseaux, en les soutenant aussi financièrement¹³.

Pour autant, ces **interventions diffèrent en termes d'objectifs, de publics, d'approches et outils pédagogiques mobilisés.**

Les **interventions auprès des scolaires** constituent un type d'action pouvant être qualifié de « classique » et relativement ancien pour quasiment l'ensemble des OSC concernées. Avec des évolutions notables, en termes de diversification des publics cibles (ajout récent des classes maternelles et des étudiants), des thématiques traitées et des outils de sensibilisation et de formation (du personnel enseignant notamment), et de partenariats renforcés avec certains acteurs-clés de l'éducation comme la Ligue de l'Enseignement¹⁴.

Les **interventions ponctuelles**, au sens où elles peuvent être répétées régulièrement mais ne sont pas mises en œuvre en continu, couvrent les événements de type conférences, expositions éphémères ou encore des concerts, comme par exemple les **concerts solidaires organisés par SOS MEDITERRANEE** chaque année depuis 2023. L'organisation de ces événements, tout en visant à mobiliser des fonds, répondent aussi à un objectif de sensibilisation sur les réalités migratoires, ici, en l'occurrence, sur les drames en méditerranée, et cible le grand public dans différentes villes¹⁵.

Par contraste avec ces actions à vocation « événementielle », on distingue les **activités de sensibilisation ou de rencontres au long cours**¹⁶, que tendent à

¹³ A titre d'exemple les RRMA soutiennent financièrement des projets ECSI/migrations dans le cadre du programme RECITAL ODD porté par la CIRMA (exemple avec le projet **Telem**). Le projet «ODDysée» comporte aussi une dimension de renforcement de capacités des acteurs et actrices à déployer des actions d'ECSI sur les thématiques de migration, d'accueil, d'inclusion, etc. Cela passe par un accompagnement de structures et d'initiatives, et parfois, par un accompagnement financier (ex. du Prix J'M).

¹⁴ Voir le premier focus thématique dédié aux interventions en milieu scolaire.

¹⁵ Par exemple l'édition 2024 des concerts solidaires de SOS MEDITERRANEE a eu lieu à Marseille et a réuni 8000 spectateurs : **deuxième édition du concert solidaire - SOS MEDITERRANEE**.

¹⁶ Par exemple, les activités de rencontres interculturelles de SINGA sont fondées sur "l'hypothèse du contact" qui atteste, selon un courant sociologique, que la fréquentation

privilégier de plus en plus les OSC, car elles permettent de renforcer les dynamiques partenariales, et, potentiellement, aux yeux des organisations, leur impact.

Le vecteur culturel est souvent central dans ce type d'action qui s'adresse généralement au grand public. Certaines OSC ont été précurseurs, à l'instar de La Cimade avec **le festival Migrant'scène** qui a lieu chaque année en novembre depuis 2013, et qui se définit comme un « *espace de rencontres et d'échanges autour des réalités et des politiques migratoires, des valeurs d'hospitalité, en mobilisant diverses activités artistiques (danse, théâtre, musique, cinéma, expositions)* »¹⁷.

Vidéo produite dans le cadre de la capitalisation sur le festival Migrant'scène :



Depuis, **le recours à l'art pour susciter l'échange** autour des réalités migratoires s'est généralisé, comme en témoigne la multiplication d'expositions immersives créées par diverses OSC et/ou institutions. C'est par exemple le cas de e-graine qui a intégralement conçu, avec le soutien d'un consortium scientifique, **l'exposition itinérante et immersive « NOUS d'ailleurs »** en 2021, dans le cadre du programme éducatif Un Univers Citoyen¹⁸.

Les dynamiques partenariales se renforcent autour de la conception de telles expositions :

Le **Musée National de l'Histoire de l'Immigration (MNHI)** a par exemple élargi le cercle de ses partenaires, initialement un groupe d'associations historiquement engagées sur les migrations, à de nouvelles OSC dont plusieurs soutenues par l'AFD, ainsi qu'à des acteurs institutionnels tels que le MEAE et l'AFD elle-même.

À partir de collaborations ponctuelles avec le MEAE d'une part, l'AFD de l'autre, le MNHI a noué des conventions de partenariat avec l'un et l'autre en 2021 autour d'une série d'activités de sensibilisation et de publications communes. A titre d'exemple récent d'une de ces nouvelles activités, une **exposition « Migrations et Climat »** au MNHI a débuté en octobre 2025 (« Migrations, comment habiter notre monde ? ») et sera assortie de la publication d'un numéro spécial Hommes & Migrations sur le même thème incluant une cartographie des projets soutenus par l'AFD co-élaborée avec le département Gouvernance de l'Agence.

Récemment, le musée de l'Homme a aussi présenté une grande exposition consacrée aux migrations mondiales, à forte portée pédagogique et immersive, et

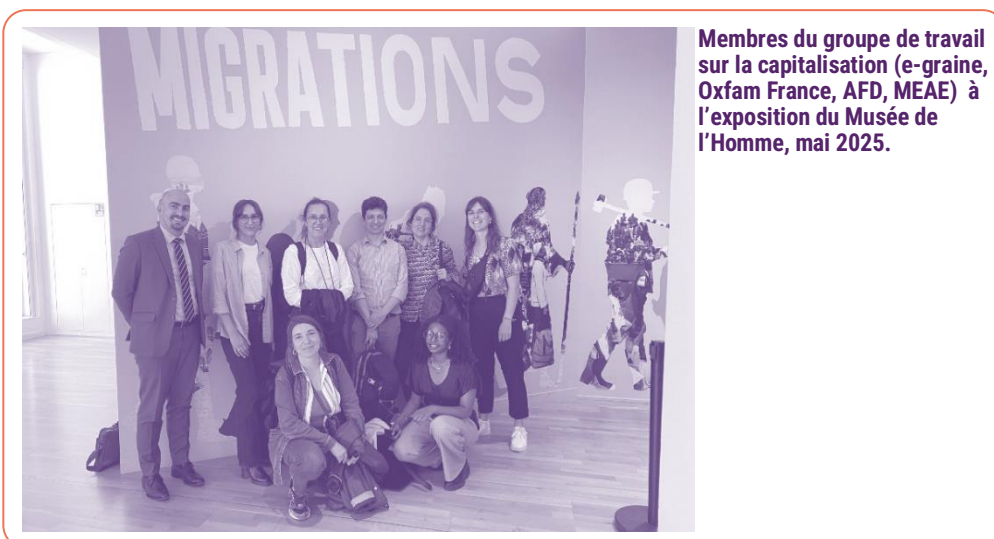
intergroupe baisse les préjugés et favorise le vivre ensemble. Référence : **Intergroup contact theory : Past, present, and future**. Par Jim A. C. Everett, Édité par Diana Onu, 2013, [URL : <https://fr.in-mind.org/fr/article/theorie-du-contact-intergroupe-passe-present-et-futur>]

¹⁷ Lien vers le site du festival : Festival Migrant'scène. L'édition 2024 a réuni 22 500 personnes (bilan 2024 des actions de sensibilisation à La Cimade). L'édition 2025 s'est déroulée du 15 novembre au 7 décembre.

¹⁸ Lien vers la présentation de l'exposition : **L'exposition pour comprendre les migrations se déploie à Bordeaux**.

associant diverses OSC dont plus particulièrement SOS MEDITERRANEE¹⁹. Toutes ces expositions ont en commun :

- D'offrir une perspective historique afin de montrer la permanence des phénomènes migratoires ;
- De porter une attention forte sur les définitions et la pédagogie autour des chiffres, et aussi sur les parcours et récits individuels ;
- D'amener par la dimension immersive à interroger les publics sur ses représentations et perceptions.
- De permettre et favoriser une mise en réseau des initiatives par le biais de partenariats²⁰.



Le **quatrième type d'interventions** est assez similaire au précédent, mais vise de manière plus déterminante un **engagement citoyen en faveur des droits humains**. A ce titre, l'exemple précédemment cité du festival Migrant'scène se situe à la limite entre le troisième et le quatrième type d'actions, d'après la typologie présentée. D'autres relèvent plus directement de la mobilisation citoyenne, comme les actions et événements organisés dans le cadre du Festival des Solidarités (Festisol), au sein duquel le thème des migrations est présent depuis la première édition il y a plus de 20 ans²¹.

Pour autant les évolutions récentes, comme l'élargissement aux associations d'Afrique de l'Ouest, ne se sont pas accompagnées d'une plus grande importance et visibilité du thème. Noura El Ouardi en explique la raison : « *Visiblement, le thème des migrations n'est pas du tout central dans le dialogue avec les partenaires africains.* »

La dimension locale est ici importante. Les membres des réseaux RRMA (Réseaux Régionaux Multi-Acteurs), dont en particulier les Organisations de Solidarité Issues des Migrations (OSIM), sont certes impliquées dans l'organisation et la participation à certaines de ces activités de sensibilisation, mais de manière assez limitée, d'après un responsable des programmes de la CIRMA²².

¹⁹ Exposition « **Migrations, une odyssée humaine** » du 27 novembre 2024 au 8 juin 2025.

²⁰ C'est typiquement le cas avec Migrations et Climat dont la LDH, e-graine, Oxfam, etc. sont partenaires dans le volet **engagement** de l'exposition.

²¹ Lien vers la présentation du Festival des Solidarités : **Présentation - Festival des Solidarités**.

²² Les OSIM ne sont pas uniquement impliquées dans les activités, elles sont également impliquées dans la gouvernance des RRMA, participant ainsi à définir au côté d'autres typologies d'acteurs, les orientations régionales du réseau notamment en matière d'ECSI.

De même, les groupes locaux de La Cimade et de e-graine participent à différents festivals, dont Festisol, pour sensibiliser aux questions migratoires²³. C'est aussi le cas du Grdr, en particulier son antenne Hauts-de-France, qui participe chaque année au Festival des Solidarités Internationales de la Ville de Lille, qui s'inscrit lui-même dans le Festisol.

Une bonne part des activités de sensibilisation conduites par SOS MEDITERRANEE sont rendues possibles par la mobilisation citoyenne qui porte l'association, et par le réseau d'antennes bénévoles : **l'engagement citoyen permet ces actions de sensibilisation**. La sensibilisation est en général très axée sur l'action de sauvetage de l'ONG, tout en permettant d'aborder divers enjeux (la Méditerranée, le contexte général et la responsabilité des Etats, l'engagement citoyen, le droit maritime international...)

Vidéo produite dans le cadre de la capitalisation sur la mobilisation citoyenne de SOS MEDITERRANEE :



Enfin, le **cinquième et dernier grand type d'intervention** est beaucoup plus récent et peut être considéré comme se situant aux frontières de l'ECSI, dont le périmètre et la définition impliquent généralement une interaction directe avec ses publics. Il s'agit des actions d'information et de sensibilisation utilisant de manière privilégiée les réseaux sociaux pour toucher des publics ciblés.

Les OSC incluses dans cette capitalisation sont encore assez peu familières des réseaux sociaux dans le cadre d'actions d'ECSI. Si celles-ci incluent de plus en plus des interventions d'éducation à l'usage des réseaux sociaux au sujet des migrations (le Grdr, e-graine notamment), leur utilisation est relativement marginale, cantonnée à une fonction d'information sur les événements organisés et l'actualité. Les évolutions récentes dans le sens d'une dérégulation des grandes plates-formes (X, Facebook, Instagram, Tiktok) n'ont fait que renforcer cette distance, plusieurs des organisations ayant fait le choix de supprimer ou de geler leurs comptes, suite, notamment, à des opérations de harcèlement numérique.

Les **réseaux sociaux** sont surtout considérés par les associations comme **un terrain privilégié de désinformation** sur les sujets abordés et de menaces/harcèlement contre les associations porteuses de ces projets d'ECSI, et de leurs acteurs.

Dans ce paysage, le **media TILT** hébergé par l'AFD depuis 2021 et s'adressant aux jeunes générations (18-30 ans) fait figure d'exception²⁴.

²³ Voir à ce sujet **la présentation de e-graine**.

²⁴ Lien vers le site de Tilt : **Tilt : Changer le monde commence ici**



Ancré dans l'actualité en anticipant des temps forts (Coop, journées mondiales, séquences thématiques), TILT s'appuie sur l'expertise interne et sur celle d'OSC partenaires afin de co-produire différents formats : informations-clés, infographies, mini-reportages, interviews de bénévoles et personnes engagées pour sensibiliser les jeunes aux objectifs de développement durable.

Les productions de TILT sont surtout présentes et visionnées sur Instagram et Youtube, et atteignent des pics de visibilité lorsqu'elles sont co-conçues avec des influenceurs et influenceuses (exemple de 80 000 vues pour la série Nuances²⁵). Bien que le thème des migrations soit déjà abordé dans les productions de TILT, en particulier les épisodes Nuances et Master Tilts (au titre d'un des objectifs de développement durable), ses responsables souhaitent davantage développer les différentes dimensions du sujet, diversifier les sources d'expertise, et mieux connaître l'écosystème en la matière.

Or, un défi et un frein important pour la diffusion des productions sur les questions de migrations, partagé avec une majorité d'OSC, est lié à la forte politisation du sujet dans un environnement de plus en plus « hostile », selon une responsable de TILT.

2.3 Les grands défis partagés dans la mise en œuvre d'interventions d'ECSI migrations

Au-delà de la grande diversité de défis en fonction des organisations et même des actions menées, on identifie deux défis majeurs communs aux OSC :

Le défi lié au contexte politique de plus en plus complexe sur les migrations, en France comme à l'international.

Des recherches récentes ont fait état de la **polarisation croissante du débat public autour des migrations internationales**, largement attisée par les discours politiques et médiatiques à ce sujet²⁶. Cette polarisation se manifeste notamment par une radicalisation des discours « anti » versus ceux qualifiés par ses détracteurs de

²⁵ L'ensemble des épisodes est accessible sur la chaîne youtube de Tilt : **Tilt ! - YouTube**

²⁶ Voir notamment les recherches en France menées dans le cadre du projet Bridges - **BRIDGES - To assess the production and impact of migration narratives | Sciences Po Centre for European Studies and Comparative Politics** - et le podcast de l'association Désinfox-Migrations - **Visibilité médiatique des migrations et polarisation des opinions - Table ronde #13**. Ainsi que le dossier récent de la revue Plein Droit du GISTI : **La couverture médiatique de l'immigration polarise les opinions [Sarah Schneider-Strawczynski et Jérôme Valette] - GISTI**.

« pro-migrations »²⁷ et un rejet par certains acteurs du débat public des positions nuancées et factuelles. Or cette polarisation, tout en étant présentée par les OSC comme une justification du bien-fondé de leurs actions, constitue un frein de plus en plus important à la mise en œuvre des interventions d'ECSI-migrations, relevé par l'ensemble des OSC ; ce de diverses manières et à différents niveaux, selon le type d'actions mentionnées ci-dessus mais aussi en fonction des territoires concernés.

Une responsable du programme du Grdr souligne ainsi que :

« Les migrations sont un sujet de plus en plus en clivant. Il est de ce fait complexe aujourd'hui de trouver les espaces (établissements scolaires, collectivités, etc.) dans lesquels porter des messages valorisant les migrations. »

Ainsi dans certaines régions, dans le nord et le sud de la France et plus généralement dans certaines zones rurales, les interventions scolaires sont bousculées par **l'opposition des groupes « parents vigilants »**, émanation directe de mouvance d'extrême droite²⁸. À noter que ces groupes ne visent pas seulement le thème des migrations mais aussi les questions de genre, d'autorité etc... Plus largement, divers groupuscules d'extrême droite font obstruction aux actions associatives. Ces contestations, **encore relativement minoritaires en termes de nombre et de régions concernées, mais disposant d'un savoir-faire médiatique**, n'en suscitent pas moins, selon les responsables des associations interrogées, une certaine prudence de la part des établissements scolaires et même du ministère de l'Éducation nationale, à soutenir ces interventions et à poursuivre, dans certains cas, les partenariats avec les OSC.

Les expressions de contestation se manifestent aussi à un niveau plus individuel lors des événements publics, et prennent parfois des formes agressives, comme lors des dernières éditions du festival Migrant'scène²⁹. Le mouvement e-graine, constatant aussi cette évolution lors de ses interventions, notamment chez les jeunes de plus en plus touchés par la désinformation et les discours xénophobe, a mis en place des formations auprès des salariés et des bénévoles associatifs pour répondre aux agressions de ce type. **Ce contexte général a aussi des répercussions importantes négatives sur le soutien financier**, de la part d'une grande majorité des institutions publiques françaises dont les collectivités locales³⁰.

²⁷ Il s'agit bien ici de reprendre les termes utilisés dans le débat public et en aucun cas de qualifier la position des acteurs de ce débat.

²⁸ Ces groupes de parents ont pour mot d'ordre de lutter directement dans les écoles contre ce qui est présenté du point de vue de l'idéologie d'extrême droite comme des dérives du système éducatif gagné par l'idéologie « wokiste » [terme anglais, issu des problématiques de justice sociale et raciale aux Etats-Unis, utilisé pour désigner le fait d'être conscient des injustices subies par les minorités ethniques, sexuelles, religieuses, ou de toutes formes de discrimination, utilisé depuis comme expression « fourre-tout » pour critiquer les idées progressistes], afin d'en « protéger les enfants ». Le site internet fournit très peu d'informations : **Parents Vigilants**.

²⁹ A titre d'illustration, un élu Rassemblement National a tenté d'empêcher certains événements d'avoir lieu dans l'Orne, lors de l'édition 2024 du festival. Un **article** de la Presse Quotidienne Régionale fait état de cette attaque, en ramenant aux faits.

³⁰ Plus généralement, le contexte de fragilisation budgétaire induit un risque de fragilisation de l'écosystème d'acteurs car la baisse des dotations peut induire le renforcement de logiques de concurrence, également liées au mode projet. Par ailleurs la baisse de financement peut renforcer les relations de dépendance vis à vis de bailleurs et réduire d'autant l'espace de la société civile pour s'exprimer et faire valoir son droit d'initiative.

Raréfaction financière et mesurer l'impact des actions

Dans ce contexte de raréfaction financière, un autre défi se pose avec une acuité particulière, à savoir celui de démontrer l'impact des actions de sensibilisation, via des indicateurs de suivi-évaluation rigoureux. Or, la formulation de tels indicateurs d'impact demeure encore en cours de construction, les indicateurs de suivi existants se cantonnant généralement à dénombrer le nombre d'organisations et de personnes touchées par les interventions, la liste des outils déployés, des partenariats noués. Certaines ont aussi mis en place des questionnaires pour évaluer l'amélioration des connaissances sur les migrations avant et après une intervention, ainsi que des questionnaires de satisfaction. Les responsables des OSC soulignent aussi un besoin de renforcer la culture de l'évaluation au sein de leurs structures et/ou auprès de leurs organisations membres (exemple du CRID).

Notons que ce défi est partagé avec d'autres acteurs de l'ECSI, au-delà du seul champ des migrations, du fait de la difficulté méthodologique de mesurer ce type d'impact, notamment pour certaines activités comme les séances de cinémas-débats ou encore pour les actions de rue. Pour autant, comme nous le verrons par la suite, certaines initiatives actuelles lancées par des organisations individuellement et en consortium s'efforcent de répondre à ces enjeux de mesure d'impact, au niveau français et même aujourd'hui européen.

3. L'écosystème de l'ECSI migrations : acteurs et projets

3.1 Typologie des acteurs et projets ECSI migrations

Afin de mieux comprendre l'écosystème des associations soutenues par l'AFD, on peut esquisser la typologie suivante des OSC concernées :

- Des organisations **initialement engagées sur le sujet des migrations en France** (défense des droits des personnes étrangères via des activités de plaidoyer, de sensibilisation, de l'aide juridique et permanences, appui à l'entrepreneuriat, la mobilisation citoyenne, création de liens) qui ont développé de plus en plus des activités de sensibilisation et de communication en France, structurées en ECSI. Malgré leurs différences, La **Cimade** et **SINGA** semblent relever de ce type d'organisation. A partir d'actions de sensibilisation, plutôt de plaidoyer dans le cas de SINGA éparées, ces organisations ont conçu des projets d'ECSI ambitieux pluriannuels mobilisant de nombreux partenaires (établissements scolaires ou du supérieur, collectivités locales, médiathèques, associations locales d'ECSI...)
- Des organisations **anciennement engagées sur les relations entre migrations et développement-sensibilisation** sur le rôle des diasporas en France et dans les pays d'origine qui ont investi l'ECSI migrations via des actions de sensibilisation en France (**Grdr**, **FORIM**). Selon le directeur du FORIM, les actions de sensibilisation conduites ne relèvent pas encore de l'ECSI, mais sont de plus en plus fréquentes et organisées en projets et/ou campagnes, comme, par exemple, la **campagne** « **Un mois, une femme, une**

histoire » centrée sur les parcours de vie des personnes³¹. Selon le directeur du FORIM c'est « *cette base sociale, constituée par les diasporas, qui représente la valeur du FORIM dans le domaine.* » Pour autant, l'organisation priorise sa mission de structuration du milieu associatif des diasporas, pour laquelle elle est soutenue financièrement par l'AFD.

- Des organisations ou initiatives **initialement engagées et expertes des méthodes de l'éducation populaire et de l'ECSI** et qui se sont plus récemment saisies de la question migratoire, tels que **e-graine**, ou encore, bien que très différent, **le service de production d'Outils Pédagogiques de l'AFD**. C'est l'actualité forte de la question des migrations et la demande identifiée au sein d'une partie du personnel enseignant, des jeunes, qui ont suscité l'engagement de ces acteurs sur ce thème.
- Des **réseaux réunissant des associations expertes de l'ECSI**, avec un intérêt ancien pour les questions migratoires (CRID) ou, selon les territoires, plus récent (RRMA). Du fait de leur statut et mandat, ces plateformes ont vocation à proposer des formations, accompagner, orienter, soutenir ou encore à mettre en relation les expertises et à capitaliser sur les pratiques de leurs membres pour nourrir des orientations stratégiques. Comme le souligne un responsable de la CIRRMA au sujet de ses membres, les **Réseaux Régionaux Multi-Acteurs**, eux-aussi organisations faitières:

« Les RRMA en interne ne sont pas reconnus comme des acteurs qui ont une expertise forte sur les migrations. S'ils veulent monter des projets sur ce sujet, ils doivent s'appuyer sur certains de leurs membres comme avec les COSIM et / ou sur des associations nationales (Grdr, CCFD...) et la CIRRMA peut alors avoir un rôle de facilitatrice. »

- Une **association dont le cœur d'action est humanitaire** qui a dès sa création investi la sensibilisation structurée en ECSI comme un outil de mobilisation et de soutien citoyens : **SOS MEDITERRANEE**, au même niveau que celle, humanitaire, de sauvetage (parmi les 3 missions de l'ONG dès sa création « sauver, protéger, témoigner »). Cette organisation est pour l'instant assez unique en France, et, de ce fait, très sollicitée, par des partenaires associatifs, les établissements scolaires, par l'AFD aussi (service Outils pédagogiques et média TILT), mais pourrait ouvrir la voie à d'autres organisations humanitaires à l'avenir.
- Enfin, d'autres acteurs **dont les actions n'engagent pas d'interaction directe et suivi avec un ou des publics**, contrairement aux autres. Ce dernier type d'acteurs s'efforce davantage de construire et de diffuser des productions, en particulier sur les réseaux sociaux, en lien avec les influenceurs afin d'influencer les perceptions des utilisateurs de réseaux sociaux dans le sens d'un débat public plus équilibré et factuel sur les questions migratoires, comme **Oxfam France** et le **média TILT**. Pour atteindre ces objectifs, ils s'appuient sur une expertise externe : OSC et experts du monde de la recherche dans le cas de TILT, le think tank Destin Commun dans le cas d'Oxfam, expert en conduite d'enquêtes approfondies.

Cette proposition de typologie, simplificatrice par définition, permet néanmoins de **caractériser les approches différentes**, et, de là, les outils développés par les différentes organisations, à partir d'un **état des lieux des principaux projets d'ECSI migrations** soutenus ou portés par l'AFD, déclinés ci-dessous.

Le projet **Jeunes des 2 Rives** a été inclus bien qu'il soit à la limite du périmètre couvert.

³¹ Voir les vidéos produites par le FORIM : **FORIM TV - YouTube**

ODDYSSÉE 2 – Grdr

Objectifs - Créer des outils pédagogiques sur la thématique ODD et Migrations; former les acteurs cibles afin de déconstruire les idées reçues; accompagner de jeunes leaders associatifs faire rayonner la démarche.

Activités - Conception d'une mallette pédagogique, ateliers thématiques de sensibilisation, formations, organisation d'un prix associatif J'M.

Territoires - Hauts-de-France, Ile-de-France, Centre-Val-de-Loire, Auvergne-Rhône-Alpes.

Publics - Acteurs socio-éducatifs, élus locaux et agents territoriaux, leaders associatifs issus des migrations, jeunes citoyens.

Autres financeurs - Erasmus +, Seine Saint-Denis, Centre Val de Loire, Ville de Lille.

JEUNES DES 2 RIVES – Solidarité Laïque, Migrations&développement

Objectifs - Soutenir les jeunes du bassin méditerranéen dans leurs parcours d'engagement et le développement de leur pouvoir d'agir ; accompagner les jeunes à agir ensemble, à s'ouvrir sur le monde et à comprendre ses enjeux ; renforcer les capacités des acteurs éducatifs dans le développement de leur esprit critique et leurs désirs de transformation sociale.

Activités - Appui au montage de projets par les jeunes (mobilité à l'international et réinvestissement local avec des projets dans le territoire), éducation aux médias et à la citoyenneté, création d'un média de jeunes, formations.

Territoires - Ile de France, Hauts-de-France, Grand-Est, Occitanie, Provence-Alpes-Côte d'Azur et Maroc, Albanie, Liban, Algérie, Tunisie.

Autres financeurs - Fondation de France, Agence Nationale de la Cohésion des Territoires.

"LES VOIX DE LA MIGRATION " par le Réseau SINGA

Objectifs - Ancrer un narratif plus juste et positif sur les migrations auprès des citoyens et citoyennes en France et en Belgique, notamment pour que les nouveaux arrivants et nouvelles arrivantes se sentent mieux dans leur pays d'accueil".

Activités - Former les étudiants journalistes à un traitement équilibré des migrations et créer des rencontres interculturelles.

Territoires - Bordeaux, Bruxelles, Lille, Lyon, Marseille, Nantes, Paris

Publics - Étudiants journalistes (M1-M2), Grand public : personnes locales et nouvelles arrivantes en France et Belgique.

Autres financeurs - Crédit mutuel.

PARLEMENT DE RUE – CRID

Objectifs - Sensibiliser le grand public aux réalités de l'accueil des personnes exilées en France, favoriser les collaborations avec les collectifs de personnes exilées.

Activités - Écriture collective d'une pièce de théâtre et représentations-débats dans différentes villes de France.

Territoires - Paris, Rennes, Nancy,

Publics : citoyens et habitants des villes de représentation de la pièce.

Autres projets/actions connexes - « La société civile donne de la voix ».

SENSIBILISATION SCOLAIRE – SOS MÉDITERRANÉE

Objectifs - Transmettre les valeurs de solidarité et de citoyenneté ; sensibiliser à la situation en Méditerranée centrale sur la base de témoignages de rescapés.

Activités - Sessions de sensibilisation, projets pédagogiques (théâtre, vidéos, concours d'éloquence...).

Territoires - 22 antennes en France (Ile de France, Hauts-de-France, Grand-Est, Loire-Atlantique, Bretagne, Nouvelle-Aquitaine, Occitanie, PACA, Rhône-Alpes, Corse).

Autres financeurs - Dons privés, fondations, Amnesty International France en 2023-2024, Fonjep ECSI (AFD).

Autres projets/actions connexes - Sensibilisation du grand-public via des événements (stands, prises de paroles, projections débats, concerts...).

LES FRANÇAIS ET L'IMMIGRATION : RÉCONCILER L'OPINION – OXFAM France

Objectifs - Atteindre un niveau de compréhension du grand public très fin sur les enjeux d'immigration en France ; imposer un contre-narratif à l'instrumentalisation des crises politiques migratoires ; faire évoluer la perception de l'immigration du milieu ambivalent.

Activités - Former les ONG, médias, syndicats et collectivités territoriales aux bonnes pratiques en matière de communication sur les questions migratoires ; améliorer et enrichir les contenus de communication d'Oxfam France vis-à-vis de son audience proche ; travailler avec des relais d'opinion capables d'atteindre des publics inatteignables par la sphère des ONG travaillant sur migration.

Territoires - France entière.

Publics - Grand public / ciblage de la frange de l'opinion incertaine sur les enjeux migratoires soit environs 40% de la population en activant les ressources propres à chaque segment atteignable.

Autres financeurs - Fondation du Crédit Mutuel.

SENSIBILISER LARGEMENT POUR CHANGER LES REGARDS – LA CIMADE

Objectifs - Développer des actions de sensibilisation sur l'ensemble du territoire ; toucher un public diversifié ; impulser une culture de l'évaluation chez les bénévoles.

Activités - Conception et diffusion d'outils pédagogiques et mise en œuvre d'activités de sensibilisation liées, accompagnement et formation des bénévoles, organisation du Festival Migrant'scène.

Territoires -Auvergne Rhône-Alpes, Franche-Comté Bourgogne, Languedoc-Roussillon, Bretagne-Pays de Loire, Grand-Est, Normandie, Centre-Ouest, Ile-De-France, Nord-Picardie, Sud-Est, Sud-Ouest et départements d'Outre-Mer : Océan Indien et Amériques (présence de groupes locaux Cimade).

Publics - Jeunes, acteurs et actrices du champ social, Grand Public.

Autres financeurs - Ministère de la Culture, Fondation Crédit Mutuel, Collectivités territoriales.

PROGRAMME UN UNIVERS CITOYEN - E-GRAINE

Objectifs - Déconstruire les préjugés récurrents ; créer des espaces d'échanges de plaidoyer sur l'éducation aux migrations ; promouvoir de nouveaux récits ; accompagner les citoyens à être des ambassadeurs de l'éducation aux migrations.

Activités - Pour différents publics, formations, conception et diffusion d'outils pédagogiques.

Territoires - Hauts de France, Ile-de-France, Nouvelle Aquitaine, Occitanie, Grand Est, Ile de France, Pays de la Loire.

Publics : jeunes.

Autres financeurs - Erasmus +Fondations (dont Amnesty International France dans le passé), FONJEP ISI, DILCRAH aux échelles régionales, collectivités territoriales.

Autres projets / activités connexes - Travail sur la mesure d'impact dans le cadre d'un projet européen (MEET).

3.2 Des complémentarités d'approches, d'outils, de publics et de stratégies pour surmonter les défis communs

Des approches pédagogiques fortement liées aux stratégies organisationnelles

Au-delà du socle commun exposé, les stratégies en matière d'ECSI migrations varient sensiblement en fonction des orientations plus globales des organisations, de leurs ancrages d'origine. Ainsi, la vision de l'ECSI migrations portée par La Cimade est étroitement liée au projet associatif de défense des droits des personnes étrangères via des activités de plaidoyer, de sensibilisation, d'aide juridique et des permanences, etc.

Cette **orientation prioritaire se reflète aussi sur les priorités spécifiques** de l'organisation en matière d'ECSI migrations : lutte contre les préjugés, la désinformation, le racisme et les idées xénophobes, promouvoir le vivre ensemble, ainsi que dans les outils thématiques conçus et régulièrement mis à jour : exemple de quizz en ligne dédiés aux droits de l'enfant pour l'anniversaire de la Convention Internationale des Droits des Enfants, au droit des femmes le 8 mars, ou encore le jeu Parcours de migrants qui met en lumière toutes les défis administratifs et politiques rencontrés par les personnes migrantes, actualisé pour la 4^{ème} fois en 2024³².



Concernant e-graine, la vision de l'ECSI dans le champ des migrations s'ancre dans une réflexion globale sur l'appartenance à une humanité commune, au cœur de son projet associatif, selon lequel :

« Par-delà les crises économiques, sociales, politiques et environnementales, la crise actuelle est une crise du cosmopolitisme (du grec cosmos, monde, et politês, citoyen), dans laquelle on n'arrive plus à se penser comme humains habitant la même planète. »

L'association a aussi construit un projet éducatif global, commun à l'ensemble du mouvement et axé sur **l'éducation à la citoyenneté mondiale** et les méthodes de l'éducation populaire. En conséquence, le programme Un Univers Citoyen (UUC)

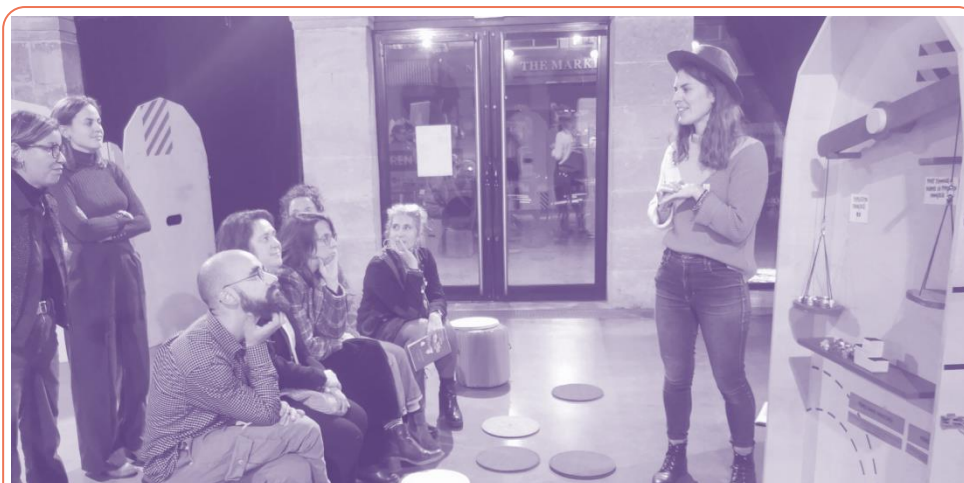
³² Lien vers la présentation du jeu : **Jeu Parcours de migrant·e·s - La Cimade**

défend l'impératif d'une compréhension réaliste et objective des enjeux migratoires afin de faire renaître le sentiment d'appartenance à notre humanité commune³³.

Par-delà les crises économiques, sociales, politiques et environnementales, la crise actuelle est une crise du cosmopolitisme (du grec cosmos, monde, et politês, citoyen), dans laquelle on n'arrive plus à se penser comme humains habitant la même planète.

Pour répondre à la complexité des enjeux migratoires, le mouvement e-graine a développé **divers outils pédagogiques multithématiques visant à déconstruire les préjugés sur les personnes migrantes** (Exposition "Lisa, l'histoire dont vous êtes la migrante"³⁴), à **recontextualiser l'histoire migratoire en France et en Europe** (Exposition "NOUS d'ailleurs" et parcours éducatif autour de la mallette "Question de Migrations"), **favoriser la rencontre interculturelle** via notamment le parcours pédagogique « La rencontre invisible : Appréhender l'altérité liée aux migrations » et **éveiller l'esprit critique** sur les discours politiques et médiatiques (Atelier « éducation aux médias : s'informer sur le sujet des migrations en contournant infox et préjugés », conçu en partenariat avec Désinfox-Migrations)³⁵.

La notion de « parcours » chez e-graine est très liée à l'approche d'éducation populaire de l'association, caractérisée par une pédagogie active et progressive.



Inauguration de l'exposition « Nous d'ailleurs », novembre 2024, Bordeaux. Crédits : e-graine

Quant au Grdr, les outils déployés sont aussi caractérisés par l'approche initiale portée par les successives versions du programme ODDyssée, centrée sur **l'appropriation citoyenne des Objectifs de Développement Durables via la sensibilisation aux enjeux de migrations et développement**. C'est dans cette optique qu'est présentée la mallette pédagogique créée dans le cadre du programme :

³³ Lien vers la vidéo de positionnement de e-graine sur la **page d'accueil du programme UUC**.

³⁴ Lien vers la **présentation de l'exposition**.

³⁵ La description précise des différents ateliers et parcours est disponible sur le site de Un : **Accueil - Un Univers Citoyen**

« Créé par l'association Grdr Migration – Citoyenneté – Développement (en partenariat avec les fédérations du Nord et du Pas-de-Calais de la Ligue de l'Enseignement, Désinfox-Migrations, et l'Institut Convergences Migrations) dans le cadre du projet ODDyssée), cette mallette, réalisée dans le cadre du programme « ODDyssée, les migrations font bouger le monde » est là pour vous aider de façon ludique et positive à lancer la discussion sur des thèmes liés aux migrations et aux 17 Objectifs de Développement Durable (ODD). »³⁶

Vidéo produite dans le cadre de la capitalisation sur l'action territoriale du Grdr :



La mallette elle-même rassemble et présente un grand nombre de ressources produites par d'autres organisations sur les migrations, les ODD, et l'ECSI, utilisées par le Grdr et ses partenaires lors des interventions et ateliers déployés par le programme lui-même.

Cela montre aussi que **les OSC ne restent pas cantonnées aux limites de leur projet associatif**. Si l'articulation forte et naturelle entre les actions d'ECSI migrations et les projets plus vastes fonde une singularité et une complémentarité intéressante entre les différentes approches et outils, **les organisations ont aussi su s'en émanciper pour s'adapter à leurs publics et surmonter les défis rencontrés**. Le Grdr a par exemple créé deux nouveaux outils en propre cette année :

- un *serious game* (dans le cadre du projet européen Erasmus+ D²IMIG): proposer aux personnes sensibilisées/formées et au grand-public un jeu d'ECSI interactif en ligne pouvant être réalisé seul et à n'importe quel moment³⁷ ;
- un *ODDyssée du climat et des migrations* consistant à proposer aux personnes sensibilisées/formées et au grand public un outil de simulation de cellule de crise permettant de comprendre les enjeux climats/migrations.

Dans la même optique, La Cimade, au-delà de la dénonciation des entraves faites aux droits des personnes étrangères, qui constitue la colonne vertébrale de son action de plaidoyer, cherche à fédérer autour de perspectives désirables dans le cadre de ses actions d'ECSI. À rebours des discours racistes et catastrophistes, les bénévoles invitent à la construction de nouveaux récits où le vivre ensemble est enthousiasmant. Ainsi la dénonciation des dysfonctionnements et de la maltraitance administrative peut être une composante de la sensibilisation mais elle ne suffit pas. **La recherche d'adaptation et de diversification des publics touchés constitue un moteur d'innovation** en termes d'objectifs, d'outils et de pratiques pédagogiques.

³⁶ Extrait du site internet : **ODDyssée / Les migrations font bouger le monde**

³⁷ Lien vers le **jeu Serious Game** conçu dans le cadre du programme européen D²IMIG.

Le Réseau SINGA a quant à lui une approche un peu différente, où l'expérience tient lieu de sensibilisation : c'est par le partage de moments conviviaux, joyeux, culturels, artistique, que le lien entre personnes locales et nouvelles arrivantes se tissent, et que le regard sur les personnes ayant un parcours migratoire change.



Ateliers de théâtre, novembre 2025, Strasbourg (Festival Migrant'scène).

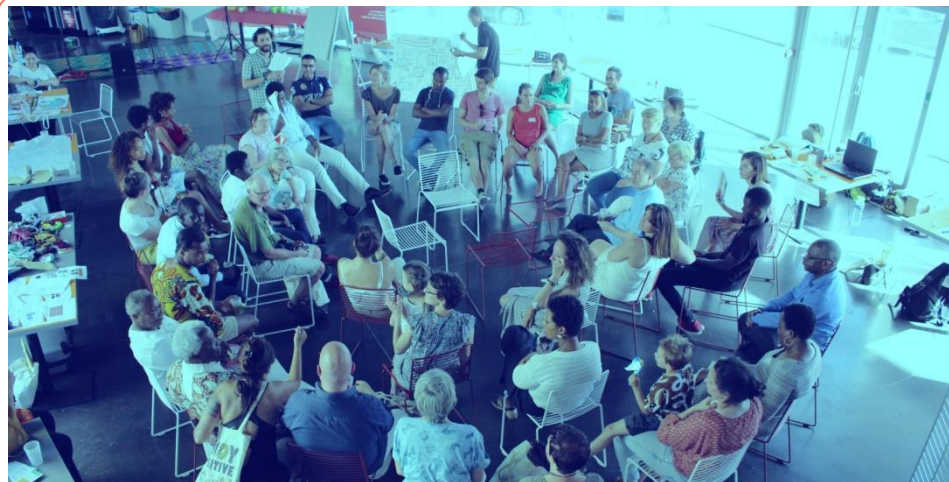
Des choix de cibles spécifiques selon les OSC

La recherche de diversification des publics cibles des interventions est commune à l'ensemble des OSC. Pour autant, si certains publics sont aussi communs à toutes comme les jeunes et les élèves, d'autres publics sont plus spécifiques à certains projets :

- **SOS MEDITERRANEE** cible par exemple de manière ponctuelle ou plus régulière des étudiants de cursus des métiers de la mer, le personnel municipal, les élèves d'écoles médicales ;
- **La Cimade** touche de plus en plus des lieux d'hébergement d'urgence ou temporaires, ou encore des médiathèques de quartiers ou de villages, plus généralement les acteurs du champ social qui, dans le cadre de leurs actions professionnelles ou bénévoles, sont directement en lien avec les premiers et premières concernées et désireux d'être sensibilisés aux enjeux migratoires. Par ailleurs, via le développement de projets dits de « faire ensemble », La Cimade entend aussi diversifier les publics touchés mais surtout les toucher différemment, en les faisant participer à des activités incluant des « personnes exilées³⁸ ».
- **SINGA** a quant à elle cherché spécifiquement à toucher les étudiants journalistes, en tant que faiseurs d'opinion de demain.
- **Le Grdr** a engagé un travail de formation des élus et agents municipaux des territoires dans lesquels le projet ODD'yssée intervient.

Ce sont aussi **de plus en plus des agents intermédiaires qui sont formés** afin de pouvoir eux-mêmes intervenir auprès de leurs publics qui constituent alors les cibles finales : le personnel enseignant, les responsables d'associations de jeunes, les travailleurs sociaux... permettant aux OSC d'acquérir une bonne connaissance des potentiels mais aussi des contraintes liées à chaque type d'acteur en termes d'ECSI migrations.

³⁸ Cette démarche implique un changement de statut et, des personnes sensibilisées et des personnes exilées, en leur proposant de devenir acteurs et actrices d'un projet comportant un but commun, fondé sur des relations de coopération ou l'interdépendance, avec des rôles perçus comme les plus égaux possibles. Ces projets peuvent être culturels ou artistiques : participer à une chorale, partager un jardin etc.



Formation du Grdr 2025

Le Grdr relève par exemple les contraintes importantes liées aux incompatibilités d'agendas pour toucher les agents municipaux, l'intérêt souvent limité des responsables d'associations de jeunesse qui préfèrent s'investir dans des projets concrets d'aide aux personnes... La compréhension fine de ces contraintes permet de mieux adapter les approches pédagogiques et les outils.

Comme le relève aussi la responsable de la mobilisation citoyenne de SOS MEDITERRANEE :

« Nous proposons des outils de plus en plus nombreux aux intervenants afin qu'ils puissent s'adapter à chaque contexte: activité memory pour les écoles primaires (sans présentation powerpoint) ou sensibilisation en plein air, de médiation via des expositions... »

Les mêmes responsables soulignent que cela ne va pas sans difficultés et défis pour les OSC qui doivent former en permanence les bénévoles et manquent parfois de ressources pour adapter suffisamment les outils, en particulier à des problématiques territoriales variées dont les organisations prennent la mesure au cours de la mise en œuvre des projets. Ainsi, e-graine cherche à toucher en priorité les habitants des quartiers ayant peu de mixité sociale et les zones rurales tout en s'efforçant de ne pas délaissier les territoires de grande mixité socio-culturelle qui invitent à revisiter l'histoire familiale.

Agir durablement dans les zones rurales reculées et poreuses aux idéologies d'extrême droite constitue un défi commun à l'ensemble des organisations, avec, néanmoins, certaines variations : Ainsi la présence de groupes locaux, à l'instar de La Cimade ou, de manière différente, de SOS MEDITERRANEE via les antennes locales et réseaux de bénévoles, aussi des Réseaux Régionaux Multi-Acteurs (RRMA) permet de toucher ces publics et ces territoires.

Cela a été le cas avec le **projet Youm'Aan** réalisé par un établissement scolaire d'Eure et Loire d'Apprentis d'Auteuil, membre du RRMA Centre Val de Loire. À partir de la réalisation d'un film de témoignages de 28 jeunes et adultes de 14 pays, le projet s'est enrichi de plusieurs outils créés au fur et à mesure et de fédérer des entreprises partenaires localement³⁹.

³⁹ A l'issue de Youm'Aan, une vidéo accessible sur Youtube a été produite, assortie de 3 vidéos courtes (le film divisé en trois), un guide pédagogique pour faire les portraits des jeunes et de faire des recherches sur les pays d'origine et les ODD. Un livre photo a aussi été réalisé sur chaque portrait aboutissant à la création d'une exposition photo avec un Kakemono. Enfin, 5 podcasts ont été réalisés avec notamment la participation d'une

Pour autant, **mesurer l'impact de ce type de projet**, et des différents outils mis en place, même à une échelle très territoriale, demeure un défi.

Mesurer les effets des interventions sur les publics ciblés : des stratégies variées

Mesurer l'effet des actions sur ses publics est un défi commun à toutes les OSC, qui y apportent des réponses et des moyens divers selon les organisations. Alors que certains responsables mettent en avant le manque de « culture de l'évaluation » au sein de leur organisation, membres ou partenaires, d'autres semblent davantage se heurter à des difficultés d'ordre méthodologique (définition d'indicateurs pertinents) et/ou de collecte de l'information de manière harmonisée et réalisable dans les faits auprès des différentes antennes ou des divers groupes locaux.

Certaines organisations, parmi les plus expérimentées en pratiques de suivi-évaluation dans les projets, ont développé un certain nombre d'outils en interne répondant à différentes finalités. C'est par exemple **le cas du Grdr** qui a par exemple mis en œuvre un tableau de bord détaillant les effets souhaités réalisés sur différentes catégories d'acteurs (partenaires, acteurs d'influence, acteurs finaux, système), des questionnaires pour tester les connaissances (pré-test et post-test), d'autres questionnaires 3 mois après l'intervention pour mesurer les effets dans le temps ; enfin des questionnaires de satisfaction pour améliorer l'action.

e-graine a aussi évalué l'impact de son programme Un Univers Citoyen, après cinq ans d'intervention sur le terrain, de manière assez poussée, à trois niveaux : individuel, interpersonnel et collectif. L'évaluation, menée en interne, s'est inspirée de la méthodologie de **mesure d'impact élaborée par AVISE** (centre national de compétences de l'innovation sociale pour la France et l'Europe). L'analyse qualitative s'est appuyée sur une méthode mixte d'évaluation combinant : 95 questionnaires complétés par les participants avant, pendant et après les actions ; 6 grilles d'observation complétées par les équipes de l'association durant les activités ; 23 entretiens semi-directifs adressés aux équipes de terrain, aux partenaires opérationnels et financiers.

Le choix a été fait de resserrer l'étude sur 3 des dispositifs d'intervention du programme de durées différentes (une demi-journée, une journée et 5 demi-journées).

Les principaux effets sont :

- Le **développement de compétences psychosociales** via un gain de confiance en soi, d'empathie et d'ouverture à l'autre, attribué à la pédagogie active déployée par l'association ;
- L'**amélioration des connaissances** sur les phénomènes migratoires et, de là, la réduction des préjugés.
- Enfin un **effet inattendu**, source d'apprentissage pour les équipes d'e-graine a consisté dans un intérêt, un engagement croissant professionnel et personnel des équipes et partenaires de l'association autour des enjeux migratoires.

Ces pratiques d'évaluation sont parfois mutualisées avec d'autres OSC, mais plutôt **dans un cadre de réflexion européenne**, du fait de la disponibilité de fonds européens pour créer de la coopération entre acteurs, et surtout des enjeux partagés dans un contexte de montée des populismes partout en Europe. **Le Grdr** et **e-graine** sont ainsi tous deux membres d'un consortium dédié à capitaliser et à harmoniser

entreprise qui a soutenu la démarche. Tous ces outils sont accessibles sur le **site internet de l'établissement Notre Dame d'Apprentis d'Auteuil au Château des Vaux** afin d'en faire un outil pédagogique pour tous les établissements scolaires et plus généralement pour le grand public.

les mesures d'impact de diverses organisations agissant en Europe dans le domaine de l'éducation aux migrations.

L'initiative du **projet européen MEETT** – en français Outils d'Évaluation pour une Éducation aux Migrations Transformatrice soutenue par le programme Erasmus+ rassemble un consortium de cinq acteurs européens : e-graine (FR), le Grdr (FR), Asinitas (IT), MedeberTeatro (BE) et eACNUR (ES). Le projet vise à démontrer et diffuser l'impact commun de l'éducation aux migrations, portée par ces diverses organisations, sur la cohésion sociale.

Le programme prévoit de développer des outils de suivi et d'évaluation (S&E) adaptés aux différents contextes et typologies d'actions en matière d'éducation aux migrations. Ces outils seront conçus pour être interactifs et directement exploitables par les acteurs de terrain, notamment les animateurs de jeunesse. Les données collectées sont censées non seulement améliorer les pratiques sur le terrain, mais aussi fournir aux décideurs politiques des informations concrètes sur l'impact de l'éducation aux migrations.

Ce premier livrable de capitalisation fait état d'une certaine convergence de vision sur les enjeux communs, y compris en matière de mesure d'impact, en dépit d'une grande diversité d'objectifs, de pratiques et de démarches de mesure d'impact de ces pratiques.

« L'éducation aux migrations vise à créer de nouveaux récits et favoriser le dialogue sur les migrations par le développement de communautés perméables. »

(Extrait du document de capitalisation du projet MEETT porté par e-graine)

Vidéo produite dans le cadre de la capitalisation sur la mesure de l'impact avec e-graine :



Ce type de démarche, bien que prometteuse sur le long terme, tend à être bousculée par les coupes budgétaires aux OSC, l'évolution du contexte politique et la **dissonance entre la temporalité longue de cet effort collectif et les demandes de redevabilité à plus court-terme** de la part des financeurs.

Ici encore, à partir d'un défi partagé, les diverses OSC développent des réponses et stratégies en propre.

Les réponses diverses apportées aux entraves des groupes xénophobes

Face à ces entraves croissantes certaines des OSC mettent en place des réactions destinées à aider les intervenants professionnels et bénévoles à se prémunir de ces agressions. Ainsi, SOS MEDITERRANEE propose aux bénévoles des outils sur comment réagir à l'agressivité et aux violences verbales, sous format court en

visioconférence ou en présentiel d'une demi-journée, ainsi que des formations à la Communication non violente (1 jour par an)⁴⁰.

Selon une optique similaire, e-graine propose des formations aux intervenants parmi ses équipes et d'autres associations partenaires. Une première formation intitulée **"Réagir à l'agressivité et aux violences verbales : Posture, protocoles"** a été organisée en mars 2025 sur une durée de 3 jours consécutifs (21 heures au total).

Elle avait pour objectif d'outiller les participants à la compréhension des mécanismes personnels et collectifs en jeu dans les situations d'agressivité et de renforcer leur capacité à y faire face, en évitant l'affrontement. Il s'agissait également d'élaborer un « protocole de prévention et de réaction face aux violences » et les traiter en cas d'incidents⁴¹.

Certaines OSC, à l'instar de La Cimade, réalisent un travail de fond et de long terme sur la posture des intervenants, des bénévoles en particulier sur deux exigences personnelles :

1. Prendre conscience de ses propres représentations et stéréotypes, les replacer dans une histoire, un contexte ; proscrire la posture du sachant ;
2. S'efforcer de réagir aux propos hostiles voire choquants sans tomber dans les jugements moraux du type « on ne peut pas dire ça », « il ne faut pas penser ça » mais en questionnant pour tenter de comprendre l'origine du propos ; jouer la carte de la réciprocité, autrement dit parler en son nom propre, en se référant à sa propre expérience (personnelle et/ou de militant Cimade), voire en partageant ses propres contradictions.

La Cimade a par ailleurs entamé une réflexion stratégique impliquant toutes les parties prenantes de l'association (Conseil national, conseil et bureaux régionaux, salariés et bénévoles) pour lutter contre les idées et le parti d'extrême droite depuis plusieurs années.

Le Réseau SINGA a aussi mis au point une formation à l'interculturel pour ses bénévoles, afin qu'ils puissent interroger leur pratique et leurs relations aux enjeux interculturels. C'est aussi l'occasion de questionner ce qui est une discrimination, une micro-agression, un comportement désagréable vis-à-vis d'une personne nouvelle arrivante et savoir les recadrer quand on en est témoin.

C'est sans doute aussi un domaine dans lequel les associations cherchent le plus à mutualiser, en contactant des collectifs d'associations dans le même cas et en développant des formations et groupes de travail communs⁴².

⁴⁰ Pour faire face aux groupes de « parents vigilants » lors des interventions scolaires, l'association développe actuellement des dépliants destinés à être distribués aux élèves afin de leur permettre de transmettre les messages principaux aux familles, et devancer la déformation potentielle de ces messages.

⁴¹ Ce protocole prévoit l'identification en amont des besoins spécifiques et des risques éventuels avec les partenaires ; la mise à disposition d'outils (fiches d'incident, numéros d'urgence, référents formés) ; une posture d'apaisement et de gestion de crise en cas de suspicion ou de témoignage ; le signalement aux autorités compétentes ; et un suivi adapté des personnes concernées.

⁴² A titre d'autre exemple SOS MEDITERRANEE a travaillé avec d'autres collectifs, comme le Planning familial, afin d'outiller les bénévoles pour parler des violences sexuelles avec un double souci de 1) ne pas faire de "dégâts " pour les élèves: comment adapter son discours selon les situations, répondre à des questions peu appropriées pour l'âge, adopter la bonne posture 2) ne pas être accusés par leurs détracteurs d'aborder des questions difficiles comme le viol sans être spécialisé.

Conclusion : synergies et complémentarités

Au terme des développements précédents, on observe donc une diversification croissante des types d'interventions dans le domaine de l'ECSI portant sur les migrations, ainsi qu'une variété d'outils mobilisés. Cette évolution s'accompagne d'une diversification des publics visés, témoignant **d'une adaptation fine aux contextes et aux besoins**.

Une **complémentarité notable** ressort de cette dynamique, liée aux différentes cultures organisationnelles et approches adoptées par les acteurs engagés. Malgré des méthodes distinctes, tous partagent une vision commune et certains objectifs similaires : faire évoluer les perceptions à travers une information factuelle, investir aussi les dimensions émotionnelles via des discours incarnés et des espaces de dialogue, et recourir de plus en plus à la culture et aux arts pour toucher les publics.

Cependant, cet essor rencontre **plusieurs freins**. La **politisation croissante** du sujet et la montée des discours hostiles se traduisent par diverses manifestations, allant d'agressions directes à une certaine réticence de la part de certains partenaires. Ces obstacles compliquent la mise en œuvre des actions et s'accompagnent d'une raréfaction des financements publics, ce qui **fragilise la continuité et la pérennité** des interventions.

Globalement, les associations ont su développer des outils variés et spécifiques, en cohérence avec leurs projets associatifs, tout en innovant pour répondre aux besoins évolutifs des nouveaux publics. Ce travail a permis de constituer un **répertoire commun d'outils**, régulièrement actualisé par certaines organisations (exemple de la mallette pédagogique du Grdr), dans lequel chaque OSC peut puiser selon ses besoins.

Néanmoins, les synergies et collaborations entre ces acteurs gagneraient à être encore renforcées, au-delà des projets communs financés (exemple du Grdr et de e-graine). Cela permettrait de **valoriser pleinement les atouts propres à chaque organisation**, en termes de : mobilisation de publics spécifiques, facilités partenariales, ancrage local, d'outils d'animation et de travail sur les postures des intervenants pour faire face aux discours xénophobes.

Ces dynamiques gagneraient aussi à être davantage valorisées et **articulées aux orientations récentes de la politiques publique d'aide au développement** telles qu'ouvertes et énoncées par le dernier Conseil Présidentiel pour les Partenariats Internationaux (CCPI)⁴³ qui met **l'accent sur le dialogue citoyen** pour une meilleure appropriation et adhésion des citoyens à la « politique de partenariats internationaux », sur la base d'enjeux et d'intérêts communs. Dans cette perspective, les actions d'ECSI et a fortiori d'ECSI migrations apparaissent comme un **levier particulièrement favorable** pour lier auprès des citoyens les enjeux de coopération internationales avec les enjeux de territoires, de cohésion et de lien social, en France et en Europe.

Dans cette perspective, les deux sections suivantes approfondiront plusieurs thèmes de préoccupation partagés par les OSC et proposeront quelques orientations et recommandations pour renforcer l'efficacité et la cohésion des actions engagées.

⁴³ Voir notamment le relevé de décision du CCPI (avril 2025) : **Relevé de décisions du Conseil présidentiel pour les partenariats internationaux**. | Élysée

FOCUS THÉMATIQUE 1 :

LES INTERVENTIONS EN MILIEU SCOLAIRE UN SOCLE COMMUN AUX ACTIONS D'ECSI SUR LES MIGRATIONS

Introduction

Le choix de porter une attention spécifique aux actions d'ECSI en milieu scolaire se justifie par l'importance et l'ancienneté de ces interventions pour les organisations concernées, source d'enseignements et d'apprentissages mutuels conséquents. Ces interventions reflètent et catalysent les différents répertoires d'action⁴⁴ en fonction des cultures organisationnelles de chacune, faisant émerger des complémentarités en termes d'approches pédagogiques, d'outils ou encore d'entrées thématiques. L'évolution et la diversification des approches et des outils témoignent aussi de la réflexion et des moyens mis en œuvre par les différentes organisations pour s'adapter aux différents publics scolaires, en fonction de l'âge, des niveaux scolaires, mais aussi des types d'établissements. De plus, dans la mesure où les interventions en milieu scolaire sont aussi caractéristiques de l'ECSI en général, elles constituent le lieu d'un dialogue réel ou potentiel avec d'autres acteurs de l'ECSI en dehors du champ spécifique des migrations.

Cette section de la capitalisation mettra en lumière :

1. les principaux acquis et enseignements des actions menées jusqu'à présent en milieu scolaire ;
2. les principaux défis et freins rencontrés à l'aune du contexte politique plus large (politiques migratoires et éducatives) ;
3. les leviers individuels et pistes d'action collective identifiés pour les surmonter.

⁴⁴ Concept de sociologie introduit par le sociologue Charles Tilly pour désigner l'ensemble des modes d'intervention auquel un individu ou une organisation peut avoir recours dans l'espace public pour montrer et faire connaître sa position.

1. Une expérience solide et complémentaire des interventions en milieu scolaire

Les associations engagées dans l'éducation à la citoyenneté et à la solidarité internationale (ECSI) sur les migrations partagent des objectifs communs, tout en développant des approches spécifiques génératrices de synergies⁴⁵.

1.1 Des approches pédagogiques communes, une recherche de durabilité

Sur le **plan pédagogique**, la majorité adopte une démarche inspirée de l'éducation populaire, mettant en avant des méthodes actives et participatives. Les élèves et enseignants sont ainsi considérés comme acteurs et actrices de leur propre émancipation. Cette approche est particulièrement développée chez **e-graine** et **La Cimade**, où elle est formalisée dans des documents stratégiques et appliquée sur le terrain. Elle implique notamment une posture spécifique des intervenants – bénévoles pour La Cimade, animateurs professionnel pour e-graine – reposant sur le refus de la posture du sachant, l'absence de jugement moral, et le partage d'expériences personnelles. Le **Grdr** s'inscrit également dans cette dynamique, notamment à travers sa démarche de « **Form'action** », qui articule information, compréhension et action. Ces approches pédagogiques se traduisent concrètement par des outils participatifs largement utilisés, tels que les débats mouvants, des jeux de rôle ou expositions immersives, notamment avec les publics plus âgés.

Les **thématiques abordées** reposent sur un socle commun, à savoir : la sensibilisation aux causes, dynamiques et terminologies des migrations⁴⁶, avec une attention croissante portée à la déconstruction des idées reçues. **L'éducation aux médias** est un axe en plein essor, visant à lutter contre la désinformation, en particulier chez e-graine depuis 2020, puis repris par le Grdr dans le cadre du projet ODDyssée et par SINGA auprès des étudiants en journalisme. Le thème du **racisme** et des **discours de haine** est aussi de plus en plus directement abordé, notamment par e-graine dans le cadre la "Journée d'autodéfense contre le racisme" créée par e-graine Hauts-De-France et déployée dans plusieurs régions, ou le parcours éducatif « Jeunes contre le racisme » porté par e-graine Occitanie⁴⁷.

Enfin toutes les organisations s'efforcent de renforcer la durabilité de leurs actions en milieu scolaire. À La Cimade, cet enjeu structure la stratégie globale, tandis que

⁴⁵ Les « actions d'ECSI en milieu scolaire » couvrent les interventions de la maternelle au lycée, mais aussi les interventions au sein des universités. A noter aussi que toutes les OSC mentionnées interviennent en complément de l'Éducation Nationale et des programmes scolaires qui traitent des migrations à partir de la 4ème.

⁴⁶ La question des droits humains et des liens avec les politiques migratoires, au niveau français et européen, par La Cimade et e-graine notamment, est introduite davantage auprès des étudiants de 18 à 25 ans, se rapprochant des contenus et des formats d'intervention auprès des adultes, hors cadre scolaire.

⁴⁷ Voir pour le détail de **ce parcours**. L'association a aussi développé un atelier spécifique sur ce sujet intitulé « Résistons au racisme » : **Un parcours éducatif pour lutter contre le racisme**.

SOS MEDITERRANEE combine interventions ponctuelles dans de nombreux établissements et projets à plus long terme co-construits avec les équipes éducatives⁴⁸. Plusieurs partenariats stratégiques ont été noués : avec le Ministère de l'Éducation nationale et les rectorats (RRMA), la Ligue de l'enseignement et les collectivités locales (Grdr, La Cimade, SOS MEDITERRANEE, RRMA), ou encore les réseaux de médiathèques (La Cimade). Ces collaborations favorisent un ancrage territorial durable des actions éducatives.

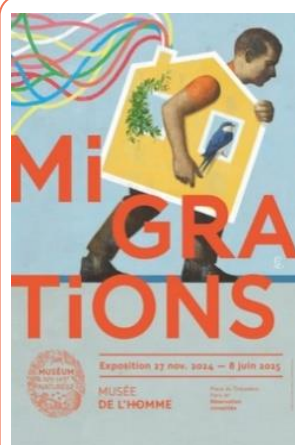
1.2 Des variations selon les cultures organisationnelles et les choix stratégiques

À partir d'un socle commun, les interventions en milieu scolaire présentent des variations liées aux champs d'action et aux orientations stratégiques propres à chaque organisation. Ces différences thématiques reflètent une fois encore les domaines d'engagement plus larges des associations, au-delà de l'ECSI, et traduisent une réelle complémentarité.

Ainsi, tandis que SOS MEDITERRANEE vise spécifiquement à informer les jeunes sur la situation en Méditerranée en transmettant les valeurs de solidarité et de citoyenneté, La Cimade, elle, sensibilise aux droits des personnes en France et cherche à susciter l'empathie envers leurs parcours. Le Grdr met l'accent sur le lien entre migrations et objectifs de développement durable, valorisant les apports positifs des migrations « ici et là-bas », dans une optique d'ouverture au monde et de compréhension des enjeux globaux.

SINGA, quant à elle, a choisi en partie un format plus classique de formation : cours et conférences, donnés par des enseignants chercheurs, en lien notamment avec Désinfox-Migrations, partenaire du projet. Mais aussi le tissage entre pratiques pédagogiques de l'école de journalisme pilote (le CFJ) et la thématique des migrations : soirée-discussion sur l'évolution d'un thème dans le temps à travers l'étude d'archives, en partenariat avec l'Institut National de l'Audiovisuel, ou encore la production de documentaires thématiques avec les étudiants en Master 2. Enfin la visite de la Cour Nationale du Droit d'Asile est proposée à tous les étudiants, afin d'éprouver en séance la réalité de la politique d'asile française.

Les approches pédagogiques, les publics ciblés et les outils varient également.



SOS MEDITERRANEE privilégie une pédagogie participative et mobilisatrice.

Elle installe des expositions photographiques dans les établissements et forme les élèves à en assurer la médiation auprès de leurs pairs. En complément, un livret pédagogique est distribué, servant de base aux interventions menées par des bénévoles spécialement formés, et visant à responsabiliser les élèves en tant que citoyens en devenir. Des projets pédagogiques sont aussi initiés par les enseignants à partir des sensibilisations : écriture et mise en scène de pièces de théâtre, production de vidéos par les élèves, concours d'éloquence sur la thématique, dessins etc.

Exposition Musée de l'Homme - *Migrations, une odyssée humaine* - (contribution de SOS MEDITERRANEE)

⁴⁸ Utilisant les photos, témoignages et vidéos recueillies à bord de l'Aquarius et de l'Ocean Viking, lors d'une séance d'une à deux heures, les bénévoles abordent la tragédie des naufrages, le devoir légal de porter assistance en mer, la nécessaire mobilisation des citoyennes et citoyens pour faire naviguer un navire de recherche et de sauvetage, ainsi que le déroulement et l'efficacité des opérations de sauvetage. Ils et elles répondent en continu aux questions des élèves.

On peut lire au début de ce livret une préface de Daniel Pennac qui débute par l'extrait suivant :

« Ce programme ne vous est pas proposé pour vanter les mérites de SOS MEDITERRANEE (ces sauveteurs ne font que ce qu'il est naturel de faire en de telles circonstances). Non, en vous informant, ces pages visent juste à faire de vous les citoyennes et citoyens lucides et réfléchis qui, demain, voteront sans peur, en toute connaissance de cause, dans le respect des valeurs de solidarité qui font votre honneur, c'est-à-dire votre véritable identité. »

1.3 Une adaptation aux divers publics pour assurer durabilité et impact

La durabilité des interventions passe aussi par une adaptation des outils aux tranches d'âge, généralement réparties en trois groupes : 6-12 ans, 13-18 ans, et 18-25 ans. Si la majorité des actions ciblent les 14-18 ans, l'attention portée aux autres groupes s'intensifie. Les thèmes abordés restent eux assez similaires.



Par exemple, **La Cimade** traite ses sujets habituels (causes des migrations, parcours, droits et accueil) via des jeux de 7 familles, des activités de dessin, d'écoute et de création d'histoires pour les plus jeunes. Pour les plus âgés, elle privilégie les textes, photolangage, déconstruc-

tion des idées reçues et témoignages directs. Cette adaptation semble avoir permis de doubler le nombre d'élèves de 6-12 ans touchés entre 2022 et 2023, bien que les collégiens et lycéens restent majoritaires⁴⁹.

SOS MEDITERRANEE a élargi son offre des classes de collège aux lycées et aux grandes classes de primaire (CM1, CM2), en proposant pour les plus jeunes des activités ludiques comme le « memory » et des séances en plein air, en complément des présentations classiques destinées aux plus grands⁵⁰.

SINGA, en partenariat avec **Désinfox-Migrations** et le **Centre de Formation des Journalistes**, cible spécifiquement les étudiants en journalisme. Le projet vise à renforcer leur compréhension des enjeux migratoires pour un traitement équilibré, factuel et éthique, à travers des interventions d'experts intégrées.

Enfin **e-graine** intervient aussi beaucoup dans l'enseignement supérieur auprès :

- des écoles de travailleurs sociaux en France et en Belgique.
- des universités notamment les cursus en lien avec la gestion de projets, la solidarité internationale, l'ESS, etc.

⁴⁹ Tous les supports utilisés sont en accès libre sur le site de La Cimade (rubrique « **sensibilisation** »)

⁵⁰ Sont également ciblés les étudiants via des jeunes bénévoles du même âge, qui sensibilisent leurs pairs et organisent des événements/expositions dans leurs universités respectives.

2. Angles morts et freins des interventions d'ECSI migrations en milieu scolaire

Plusieurs limites ou « angles morts » ont été relevés dans les actions conduites. Territorialement, malgré des efforts pour intervenir en milieu rural, ces établissements restent peu représentés, alors que leur implication serait essentielle pour changer les perceptions sur les migrations. Par ailleurs, **la question de l'incarnation**, via notamment le lien avec les parcours migratoires des élèves et étudiants semble demeurer un défi pour la majorité des organisations, malgré quelques expérimentations⁵¹.

Si les associations spécialisées sur les migrations exploitent largement les outils de l'éducation populaire, selon les responsables des OSC, encore trop peu d'acteurs de l'éducation populaire et de l'ECSI abordent le thème des migrations de façon régulière.

La mesure de l'impact reste également un chantier d'amélioration. Au-delà du nombre d'élèves sensibilisés, il est difficile d'évaluer l'usage des supports pédagogiques, surtout dans les établissements n'ayant pas bénéficié d'interventions directes. La majorité des évaluations reposent actuellement sur des questionnaires numériques envoyés aux enseignants peu après les sessions.

2.1 Les différents types de freins aux interventions scolaires

Trois types de freins majeurs entravent le déploiement : politiques, financiers et organisationnels :

- **Les freins « politiques »** : La politisation exacerbée des thématiques migratoires, de genre et d'égalité, ainsi que la montée de l'activisme d'extrême droite, sont des obstacles importants. Plusieurs responsables associatifs relèvent un changement dans les discours liés à la migration avec une banalisation des discours et des vocabulaires autrefois utilisés par l'extrême droite uniquement.

Des groupuscules de « parents vigilants » liés à Génération Identitaire exercent des pressions visant à empêcher certaines interventions, notamment sur l'éducation à la sexualité, l'égalité filles-garçons ou les migrations. Ces groupes, bien que minoritaires et localisés (en particulier à Marseille et en Bretagne), bénéficient d'une forte amplification médiatique et numérique (réseaux sociaux, figures publiques diffusion de fausses informations). En conséquence, certains établissements renoncent à organiser des actions, par crainte de réactions négatives. Selon SOS MEDITERRANEE, de plus en plus de chefs d'établissement cèdent à ces pressions pour « ne pas faire de vagues ». Cette situation générale **fragilise les partenariats** avec le ministère de l'Éducation nationale, et complique le renouvellement des agréments.

⁵¹ Pour SOS MEDITERRANEE par exemple, la question de la participation des élèves ayant un parcours migratoire est un enjeu sensible, le risque étant de réactiver des traumatismes ou de stigmatiser certains élèves (dont les camarades ne connaissaient pas le parcours, et/ou qui voulaient le cacher).

- **Les freins financiers** : Tous les acteurs signalent des difficultés, notamment pour la formation des bénévoles et la mise en œuvre des interventions, dans un contexte général de coupes budgétaires drastiques touchant le secteur associatif pour ses actions en France et à l'international. Par exemple en France, le gel de la part collective du Pass Culture, qui finançait en partie certains projets, a aggravé cette contrainte⁵².
- **Les freins organisationnels** : La récente orientation imposant aux enseignants de suivre leurs formations en dehors des temps de classe complique leur sensibilisation aux thématiques migratoires⁵³. Par ailleurs, la forte dépendance aux bénévoles, comme pour SOS MEDITERRANEE, disponibles essentiellement en dehors des horaires de bureau, limite le déploiement. Enfin, le manque d'espaces et la difficulté à concilier les créneaux horaires constituent des obstacles persistants.

2.2 Leviers et pistes pour surmonter les freins identifiés

Afin de faire face aux obstacles identifiés, plusieurs leviers et pistes sont proposés :

Renforcer les partenariats stratégiques : Le développement de partenariats avec des acteurs qui ont déjà des liens étroits avec l'Education Nationale tels que la Ligue de l'Enseignement, déjà engagée auprès de plusieurs associations, faciliterait la formation des enseignants et l'accès aux établissements scolaires. Une meilleure mobilisation des acteurs territoriaux – Réseaux Régionaux Multi-acteurs (RRMA) qui souhaitent mener des actions conjointes avec des acteurs éducatifs traitant des migrations, OSIM, collectivités locales, ainsi que des structures culturelles et associatives (ex. Refugee Food Festival pour SOS MEDITERRANEE) - renforcerait l'ancrage local des interventions.

Le partenariat entre la Ligue de l'Enseignement, La Cimade⁵⁴ et le Grdr constitue à ce titre un levier majeur, alliant expertise en éducation populaire et connaissances approfondies des migrations et des publics concernés. À l'inverse, les associations ne bénéficiant pas de ce soutien semblent rencontrer plus de difficultés à toucher les enseignants et les établissements scolaires.



Les RRMA, qui s'emparent inégalement du thème des migrations, peuvent jouer un rôle important, comme l'illustre l'initiative du RRMA Centre-Val de Loire autour du documentaire *You 'Maan*, déjà évoqué, portée dans un contexte scolaire et de formation (un collège, un lycée horticole et paysager, un lycée professionnel) à Saint-Maurice-Saint-Germain⁵⁵.

⁵² Cette part collective du Pass culture permet aux collèges et aux lycées de financer les activités d'éducation artistique et culturelle. Pour en savoir plus : **Gel de la part collective du Pass culture : l'accès à la culture pour tous les élèves est menacé | France Culture**

⁵³ Il s'agit d'un objectif porté en 2023 par le ministre de l'éducation Gabriel Attal : « Afin de réduire le nombre d'heures de cours perdues par les élèves, le gouvernement a fixé comme objectif, en août 2023, que la formation continue des enseignants soit réalisée à 100 % en dehors des temps de classe pour l'année 2024-2025. » Source : **Formation des enseignants hors temps de classe : « On dégrade nos conditions de travail »**

⁵⁴ Le partenariat avec La Cimade porte en particulier sur la création et la diffusion du kit « 6-12 ans » en premier lieu et régulièrement localement sur l'organisation d'événements, notamment Migrant'scène.

⁵⁵ **Site de l'initiative** en question.

Renforcer les synergies et diversifier les angles d'entrée sur la thématique

Renforcer la complémentarité entre acteurs de l'ECSI migration permettrait de valoriser les spécificités de chaque structure, notamment en termes de thématiques.

Par exemple :

- L'approche humanitaire et d'engagement citoyen de SOS MEDITERRANEE mobilise les collectivités locales.
- L'approche institutionnelle de l'AFD ouvre des portes auprès du ministère de l'Éducation nationale.

Il paraît aussi souhaitable de diversifier les angles d'entrée en s'appuyant sur les forces partenariales des organisations existantes, par exemple :

- Objectifs de Développement Durable et territoires (Grdr)
- Lutte contre le racisme, histoire et mémoire des migrations (e-graine)
- Culture, arts et engagement citoyen (SOS MEDITERRANEE, La Cimade)
- Éducation aux médias et lutte contre la désinformation (SINGA, Grdr)
- Changement de regard sur les personnes ayant un parcours de migration par la création de lien (SINGA)

Cette diversification élargirait les partenariats à des acteurs culturels, médiatiques et académiques, renforçant ainsi le potentiel impact des activités de sensibilisation. Mieux articuler aussi les initiatives des associations spécialisées en migrations avec les acteurs généralistes de l'ECSI garantirait un impact plus large et cohérent.

Développer les stratégies d'adaptation et de plaidoyer face aux pressions extérieures

Afin de contrer les pressions exercées par certains groupes militants, les OSC gagneraient à développer un **travail collectif avec les équipes éducatives**, dès la formation, favorisant l'acceptabilité des interventions et une acculturation progressive aux thèmes abordés. Cela permettrait d'atténuer les résistances liées à la perception d'une politisation excessive.

Les organisations ont déjà recours à diverses initiatives : formations des bénévoles, réflexions inter-associatives, distribution de supports aux élèves pour maîtriser les messages clés. Parallèlement, un **plaidoyer renforcé auprès du ministère de l'Éducation nationale** est nécessaire selon les associations pour demander au ministère de se positionner vis-à-vis des établissements scolaires pour que ceux-ci continuent à ouvrir les portes des établissements aux associations sensibilisant à la thématique des migrations. Pour rappel, cette dernière s'intègre dans le programme scolaire d'histoire géographie et aux objectifs de vivre ensemble.

FOCUS THÉMATIQUE 2 :

Mieux comprendre ses publics pour accroître l'impact des actions d'ECSI migrations

Introduction

Dans le cadre d'un sondage préparatoire à l'un des ateliers de capitalisation, la majorité des organisations impliquées ont exprimé le souhait d'**approfondir la réflexion sur les publics cibles** des actions d'ECSI, à la lumière de travaux récents. Au-delà des questions d'impact et de sa mesure, et même au-delà du champ spécifique de l'ECSI, les OSC s'interrogent de plus en plus sur leur manière d'aborder la thématique migratoire en fonction des audiences visées ou souhaitées. Cette dynamique se reflète notamment dans le **projet Parlons migrations**, porté par **Oxfam France** en partenariat avec **le think tank Destin Commun** et un consortium d'organisations⁵⁶. Bien que ce projet ne relève pas du cœur de l'ECSI, ses enseignements, croisés avec les réflexions internes menées par les OSC sur la question des publics, peuvent nourrir les pratiques d'ECSI dans le champ des migrations. Ce chapitre propose ainsi un état des lieux des pratiques, réflexions, défis et pistes d'action identifiés pour mieux toucher les publics.

1. État des pratiques et des réflexions au sujet des cibles des actions d'ECSI

Lors du dernier atelier consacré aux pratiques d'ECSI à destination des scolaires, il est apparu que les approches, les messages et les publics ciblés autour des enjeux migratoires varient sensiblement d'une organisation à l'autre. Ces différences reflètent les cultures organisationnelles ainsi que les stratégies plus larges des OSC dans le champ migratoire, au-delà des actions strictement liées à l'ECSI.

⁵⁶ Les associations membres du comité de pilotage sont : le CCFD-Terres Solidaires, le FORIM, Oxfam France, l'Anvita, Désinfox-Migrations, SINGA, la Conférence des Evêques de France, France Terre d'Asile, Fédération Entraide Protestante.

Par exemple, SOS MEDITERRANEE informe les jeunes sur la situation en Méditerranée en valorisant les principes de solidarité et de fraternité. La Cimade sensibilise divers publics aux droits des personnes en France, en cultivant l'empathie à l'égard des personnes migrantes. Le Grdr, quant à lui, met en lumière les liens entre migrations et objectifs de développement durable, en insistant sur les apports positifs des migrations auprès des jeunes et des acteurs territoriaux.

Si les OSC sont relativement conscientes de leurs approches respectives, elles rencontrent des difficultés à réellement connaître les publics effectivement touchés par leurs actions— tant sur le plan socio-démographique que psycho-social. Ce constat s'étend d'ailleurs au-delà du champ des migrations et semble partagé dans le domaine de l'ECSI en général.

Conscientes de ces limites, de **nombreuses OSC cherchent à affiner leur compréhension de leurs publics** afin d'adapter leurs contenus et d'en renforcer les effets de leurs interventions. Beaucoup s'efforcent également **d'atteindre de nouveaux publics**, au-delà des cercles déjà « acquis ». Cette réflexion, portée à la fois individuellement et collectivement, gagne en structuration.

Ainsi, **La Cimade** distingue différents profils d'audiences – réfractaires, convaincus, et ambivalents – et adapte ses stratégies en conséquence : auprès des réfractaires, elle vise à déconstruire les sentiments de mise en concurrence et à susciter solidarité et compréhension ; auprès des convaincus, elle encourage le passage de la conviction à l'engagement.

Dans une optique similaire d'élargissement des publics, **SOS MEDITERRANEE** développe des actions à destination des professionnels du secteur médical, plus marginalement du secteur de la mer, ou encore des jeunes en dehors du cadre scolaire, en diffusant des messages communs sur le droit international, l'engagement humanitaire et citoyen.

À l'échelle inter-associative, plusieurs initiatives visent à répondre aux enjeux de polarisation croissante autour des migrations. On peut notamment citer :

- l'espace animé par **Vox Public**, axé sur des stratégies collectives face aux discours d'extrême droite ;
- le Groupe de réflexion autonome de **Coordination Sud**, centré sur le plaidoyer en matière de migrations et la solidarité internationale.

Toutefois, ces espaces restent majoritairement orientés vers le plaidoyer et la communication politique. D'autres dynamiques émergent autour de la question de l'évaluation, à l'image du projet européen coordonné par e-graine, qui vise à développer des outils d'évaluation adaptés à l'éducation aux migrations, dans une perspective de transformation sociale et de cohésion.

Le projet **Parlons Migrations**, porté par **Oxfam France** avec le soutien de l'AFD et en partenariat avec le think tank **Destin Commun**, s'inscrit plus directement dans la réflexion sur les publics et les messages. Il a pour ambition d'aider les OSC à mieux comprendre la diversité des perceptions françaises sur les migrations, afin d'adapter leurs interventions aux attentes différenciées et de recentrer leurs efforts sur les publics qu'elles peuvent effectivement toucher et mobiliser, quitte parfois à passer le relais à d'autres organisations qui touchent des audiences complémentaires.

2. Apports de l'initiative « Parlons Migrations » sur les perceptions des publics : enseignements et implications pour l'ECSI migrations

Le projet **Parlons Migrations** contribue au renouvellement de la réflexion sur les publics, visant à mieux adapter les thèmes et messages aux audiences effectivement touchées ou ciblées par les OSC.

Il s'est déroulé en trois phases majeures :

- **Une première phase** d'enquête, menée par Destin Commun, qui a exploré les perceptions des Français sur l'immigration à travers des méthodologies psychosociales, en privilégiant **l'analyse des systèmes de croyances**, des **appartenances idéologiques et des relations à l'environnement** local. Ensuite fut mené un croisement avec les variables socio-démographiques classiques pour affiner les modèles de perception propres à chaque famille de valeurs (militants désabusés, stabilisateurs, libéraux optimistes, attentistes, laissés pour compte, identitaires) ;
- **Une seconde phase** consacrée à **l'appropriation des résultats par les OSC** membres du comité de pilotage, ainsi qu'à la mise en œuvre d'une campagne de communication destinée aux leaders d'opinion, pilotée par Oxfam France. Cette étape a également inclus **une série de formations** pour accompagner les associations dans l'affinement de leurs campagnes de sensibilisation, ainsi que la mise à disposition d'outils d'analyse et de recommandations.
- **Une troisième phase** (encore en cours) dans le développement d'une **communication spécifique aux questions migratoires** procédant, d'une part à une phase de test de nouveaux verbatims adaptés sur les réseaux d'Oxfam France à destination de ses publics et de publics voisins, puis d'autre part à une communication destinée à l'ensemble de la population sur la base de publics plus éloignés des messages des OSC.

Intégration des enseignements de Parlons Migrations dans les actions d'ECSI : perspectives et premières évolutions

À ce jour, la question de l'intégration des recommandations issues du projet *Parlons Migrations* dans les actions d'ECSI n'a été que peu abordée, ce projet s'étant principalement concentré sur les stratégies de communication des organisations. Néanmoins, il offre un prolongement pertinent des réflexions associatives portant sur les cibles des interventions, notamment sur les points suivants :

- **Contenu des interventions** : Il s'agit d'éviter les discours trop généraux sur l'immigration, souvent perçus comme crispants ou « tabous », pour privilégier des thématiques ciblées et identifiées comme leviers de changement, telles que le devoir d'accueil, le travail, la diversité des profils migratoires (féminisation, étudiants), ainsi que les valeurs partagées et symboles républicains, afin de déconstruire les stéréotypes anxigènes.
- **Méconnaissance et absence de contact** : L'enquête révèle que la majorité des personnes les plus hostiles à l'immigration n'ont pas de contacts directs avec des personnes migrantes, alimentant ainsi potentiellement la méfiance et le développement de stéréotypes.

- **Approche par les perceptions des publics** : Il convient de partir des préoccupations spécifiques des publics, variables selon les organisations, pour approfondir certains sujets et angles.
- **Échelles de perception** : Relier les discours aux réalités locales et territoriales, afin d'éviter des approches trop générales ou statistiques qui peuvent apparaître déconnectées des enjeux locaux.
- **Cadre d'échange** : L'ECSI offre un cadre favorable à un dialogue apaisé, insistant sur la posture des intervenants, l'écoute des contre-arguments et la désescalade des tensions sémantiques liées aux migrations.

Bien que les OSC disposent encore de peu de temps pour intégrer pleinement ces conclusions, un début de convergence autour de ces enseignements se dessine, accompagné d'évolutions prometteuses.

3. Renouveau des pratiques pour toucher et diversifier les publics d'ECSI migrations

Certaines associations ont commencé à appliquer les recommandations issues du projet Parlons Migrations :

SINGA valorise la dimension féminine en mettant en avant les parcours de femmes migrantes pour lutter contre les stéréotypes, en cohérence avec la recommandation de mieux prendre en compte les profils spécifiques⁵⁷.



France Terre d'Asile met l'accent sur les symboles républicains et la fierté d'être français, en réponse à la nécessité de dépasser le clivage « eux » versus « nous ».

⁵⁷ SOS MEDITERRANEE développe une initiative similaire, via différents supports: film documentaire sorti en salle, exposition photo "Femmes éclairées d'humanité", dossier thématique, sensibilisation dédiées, partenariats associatifs et événementiels

OUI, L'ÉDUCATION PARTICIPE À L'INTÉGRATION DES PERSONNES IMMIGRÉES EN FRANCE

L'intégration des personnes immigrées en France est un sujet récurrent du débat public en France. Or, avant de parler du succès (ou de l'échec) de l'intégration des immigrés en France, posons-nous d'abord la question, de savoir ce qu'est l'intégration. Puis, nous interrogerons ce concept à la lumière des parcours d'enfants syriens et leurs familles exilées en France.

Par Liyun WAN, Fellow de l'Institut Convergences Migrations



Désinfox-Migrations collabore avec les journalistes pour affiner la compréhension des audiences, en s'appuyant sur la typologie des valeurs de *Parlons Migrations*, et investit des thèmes porteurs tels que l'intégration des immigrés et de leurs descendants.

e-graine s'appuie sur l'enseignement relatif aux échelles de perception, notamment via son programme Un Univers Citoyen, en favorisant la rencontre, le partage d'expériences vécues et de données vérifiées, afin de déconstruire les représentations figées, en particulier dans des territoires où les interactions sont limitées, où les imaginaires se figent⁵⁸.

UN UNIVERS
CITOYEN



« Cet après-midi de formation dans le cadre du séminaire e-graine a démontré que les enseignements et recommandations développés dans le programme « Parlons Migrations » s'appliquent aussi bien à des enjeux de communication que d'éducation populaire, et à des perspectives aussi bien nationales que locales. » Formatrice de Destin Commun

Ces diverses appropriations par les associations seront examinées plus avant durant l'évaluation d'impact du projet Parlons Migrations. Elles contribuent significativement à un renouvellement des pratiques d'ECSI dans le domaine des migrations, et aussi à ouvrir de nouvelles perspectives communes en la matière.

« Pour e-graine, cette formation nous offre une méthodologie ainsi qu'une grille de lecture éprouvée et rigoureuse, que nous devons faire mûrir et intégrer dans nos réflexions en cours et dans nos modes d'action. Cette formation va renforcer notre capacité à construire des récits plus inclusifs, mieux adaptés à la diversité des publics que nous souhaitons atteindre, et capables de retisser des liens là où le dialogue se perd progressivement. »

Responsable de e-graine (Un Univers Citoyen)⁵⁹

Ainsi, afin de toucher de nouveaux publics, plusieurs associations s'appuient sur des acteurs et/ou des lieux intermédiaires : par exemple le Grdr développe des actions de sensibilisation spécifiques et adaptées, dans le cadre des Form'actions, aux

⁵⁸ e-graine portait déjà cette approche depuis 2019. « Parlons migrations » a confirmé que cette approche était pertinente et a permis de l'approfondir.

⁵⁹ Voir le détail de **la formation par Destin Commun**.

acteurs socio-éducatifs, aux collectivités locales, aux Organisations de Solidarité Issues des Migrations (OSIM) et aux associations de jeunes. Ou encore e-graine réfléchit à investir d'autres lieux, comme les zones d'attentes (halls de gare, d'aéroport), à continuer à créer du lien sur les territoires via les associations locales, et être présents lors d'événements avec des partenaires touchant des publics complémentaires aux leurs (café associatifs, événements dans les quartiers ou zones rurales sur des thématiques diverses, etc.).

Les grands défis liés aux partenariats:

Cette réflexion au sein des OSC sur les cibles est fortement corrélée avec celle sur les partenariats actuels, à renforcer ou à développer ; et ce, avec quatre types d'acteurs prioritaires :

- D'autres **organisations expertes d'ECSI**,
- Les acteurs des **territoires**,
- Les **journalistes et médias**
- Les **principaux concernés**, soit les personnes au parcours migratoire.

Pour ce dernier type, l'enjeu se pose aussi en termes de participation en amont des actions menées⁶⁰. Les degrés et formes de partenariats avec ces trois types de partenaires varient fortement en fonction des OSC concernées, mais ils paraissent constituer une priorité commune.

Concernant le partenariat avec **d'autres acteurs de l'ECSI**, l'enjeu est de « transversaliser » les questions migratoires, en les connectant davantage à d'autres grands enjeux anciennement portés par les organisations expertes de l'ECSI. Or les capacités à nouer ce type de partenariat et leur appréciation au sujet de ces partenariats varie fortement d'une organisation à l'autre : Ainsi, La Cimade, qui n'est pas une organisation d'ECSI, collabore depuis plusieurs années avec divers acteurs reconnus de l'ECS, tel que le **réseau Ritimo**.

Ce dernier s'est largement saisi de la question migratoire depuis plusieurs années et a développé de nombreux outils pédagogiques auprès de tous les publics, « à partir de 14 ans, et plus particulièrement s'adresser aux professeurs des classes lycée, où la question des migrations est au programme, aux acteurs de l'ECSI dans les animations qu'ils organisent sur ces sujets, aux acteurs de l'information qui cherchent à débunker les idées fausses à l'aide de chiffres officiels et d'arguments solides⁶¹. »

Guide pratique
publié par Ritimo
nouvelle édition 2025



En revanche, d'autres OSC comme e-graine qui vient pourtant de l'ECSI et a renforcé ou initié un certain nombre de collaborations avec des collectifs tels que le Festisol, ou encore avec le Réseau Associatif pour le Développement et la Solidarité (RADSI Nouvelle-Aquitaine), déclare rencontrer des difficultés à intéresser d'autres organisations d'ECSI aux enjeux migratoires et à faire reconnaître les interventions sur ce sujet comme un levier puissant de cohésion sociale.

La CIRMA témoigne aussi de ce défi à mobiliser les acteurs de l'ECSI sur les territoires autour de cette thématique: au-delà de quelques initiatives éparses portées par des membres des RRMA (ex de Youm'Aan mentionné précédemment), il demeure complexe de faire remonter et même d'identifier des projets d'ECSI sur ce

⁶⁰ Voir le projet Parlement de rue évoqué par le CRID plus haut

⁶¹ Voir pour retrouver l'ensemble de ces outils et ressources pédagogiques les pages internet dédiées sur le site de Ritimo : **migration - ritimo**

sujet précis, alors que l'ancrage local, le travail en réseau permettrait potentiellement d'accroître l'impact local de ces initiatives.

Un autre acteur majeur des territoires est représenté par les **collectivités locales**, dont certaines sont des partenaires centraux d'OSC, en particulier le Grdr, SOS MEDITERRANEE, les RRMA, ou encore e-graine qui donnent une grande importance à la collaboration avec les collectivités, élus et services techniques.

Une opportunité mais aussi une limite réside dans le fait que ces collectivités partenaires soient souvent des collectivités qui souhaitent mettre en place des politiques inclusives et accueillantes. Elles sont d'ailleurs pour certaines liées entre elles dans des réseaux de plaidoyer sur les migrations, comme par exemple à travers le réseau Association Nationale des Villes et des Territoires d'Accueil - **ANVITA**⁶² - partenaire de la première phase du projet ODDyssée (2020-2024) porté par le Grdr. Il s'avère parfois difficile en revanche de toucher les collectivités qui n'ont pas cet engagement plus large.

Pour autant, une organisation comme SOS MEDITERRANEE parvient à mobiliser régulièrement, y compris financièrement, un grand nombre de collectivités locales, davantage sur la base d'un engagement humanitaire pour les personnes disparues à travers une « **plate-forme des collectivités solidaires** » qui comptait, en juin 2025, 142 membres⁶³. Celle-ci ne porte pas spécifiquement sur les actions d'ECSI mais peut jouer un effet levier pour organiser des interventions d'ECSI dans les territoires concernés.



Enfin, e-graine investit davantage la programmation culturelle et événementielle autour de l'ECSI sur le sujet des migrations, comme par exemple avec les villes de Chambéry, Lille, Bordeaux, Toulouse, etc.)

Les **collaborations avec les médias** constituent aussi un enjeu de réflexion croissant depuis quelques années⁶⁴, avec un accent porté sur les écoles de journalisme. Un seul projet de collaboration concrète avec une école de journalisme a jusqu'à présent vu le jour :

Il s'agit du projet porté par l'association **SINGA** en France, en partenariat avec le **Centre de Formation des Journalistes** de Paris et l'association **Désinfox-Migrations**. Les deux associations ont mutualisé leurs contacts et expertise pour monter un programme de formation d'étudiants en master durant 2 ans au sein du CFJ, en s'appuyant sur des expertises variées de chercheurs et de chercheuses, associations et autres experts des migrations. Le projet intègre une forte dimension de suivi-évaluation et capitalisation, en vue d'un déploiement auprès d'autres écoles, mais aussi de partage d'expériences avec d'autres associations.

⁶² Voir la liste des membres d'ANVITA : **Membres / ANVITA - Association Nationale des Villes et Territoires Accueillants**

⁶³ Site de la plate-forme : **Engager sa collectivité - SOS MEDITERRANEE**

⁶⁴ Notamment à travers un groupe de travail animé par l'AFD entre 2019 et 2021 dans le cadre du Plan d'action Migrations et Développement et qui a débouché sur 2 projets de formation des médias sur le traitement des migrations porté par CFI (Parlons Migrations) et l'AFD. Pour autant, cette concertation n'avait pas débouché sur la formulation de projets en France.

Enfin, concernant les partenariats et même la **collaboration avec les personnes ayant un parcours migratoire**, à titre individuel ou plus collectif, il importe de souligner qu'il s'agit d'un enjeu aujourd'hui largement partagé par la majorité des OSC, avec des prolongements opérationnels variables ; ce qui n'était pas le cas avant ces 10 dernières années. Des mobilisations collectives au sein d'espaces de plaidoyer ont contribué à ce rapprochement (exemple des Etats Généraux sur les Migrations) qui s'est parfois traduit en actions d'ECSI, comme le CRID à travers le projet cité du Parlement de rue des personnes exilées. Certaines associations ont totalement intégré l'enjeu de participation dans leurs actions de sensibilisation, à l'instar de La Cimade dont les actions de sensibilisation sont conçues par et avec les personnes concernées⁶⁵. Chez SINGA, une forme de sensibilisation vient simplement de la rencontre, ce qui crée un autre type d'interactions localement avec les personnes concernées.

Pour autant, à un échelon davantage inter-associatif, la question des temporalités et contraintes entre organisations composées essentiellement de bénévoles (exemple des Organisations de Solidarité Issues des Migrations) d'une part, et d'organisations composées de salariés de l'autre demeure un obstacle aux collaborations et à la compréhension mutuelle.

En **conclusion de ce second focus thématique**, deux axes principaux se dégagent des discussions entre associations sur les cibles de leurs actions⁶⁶ :

1. L'importance, pour les organisations, de **concentrer d'abord les efforts sur la connaissance approfondie de sa base militante et/ou bénévole**, particulièrement dans un contexte d'évolution et de diversification des perceptions migratoires au sein de ce groupe. Cette démarche vise à adapter la sensibilisation en interne avant de l'élargir progressivement à des publics plus larges. Cette approche est notamment déjà adoptée par le CRID, et, dans une certaine mesure, La Cimade.
2. Un consensus fort sur la nécessité de **mieux appréhender les contextes territoriaux spécifiques et de développer des partenariats avec des acteurs locaux**, y compris ceux non spécialisés sur les migrations, afin de mieux intégrer les perceptions et représentations locales. Selon plusieurs associations, l'approche par publics, telle que développée dans *Parlons Migrations*, gagnerait à être complétée par une réflexion territoriale approfondie afin d'adapter les stratégies en considération de singularités territoriales, qui pourrait par exemple se traduire par la création de kits méthodologiques permettant d'adapter les actions d'ECSI migrations aux réalités locales⁶⁷.

⁶⁵ Dans le cas de SOS MEDITERRANEE, de manière ponctuelle, des personnes rescapées participent à des sessions de sensibilisation ; ce qui permet d'avoir un impact considérable sur l'audience. Les freins sont cependant : la disponibilité de ces personnes et des considérations liées à leur état psychologique. Le risque est important de rouvrir des blessures lors de la prise de parole, sans accompagnement adéquat ensuite. L'association se montre donc très vigilante à accompagner les personnes rescapées dans leurs témoignages auprès du public, et à assurer un suivi sur le long terme.

⁶⁶ Les deux points de convergences développés ci-dessous sont issus d'un des ateliers thématiques organisés durant la présente capitalisation.

⁶⁷ A titre d'exemple et de référence, on peut citer les études AMSASI (analyses des modèles socio-économiques des associations de Solidarité Internationale) pour lesquelles la CIRMA a appuyé l'élaboration de kits méthodologiques afin que ces analyses soient déployées par les RRMA dans les territoires en ajustant la méthode selon les singularités territoriales. Cela permet de faciliter et d'accompagner le déploiement de ces analyses et permettre dans un second temps un traitement territorial et inter territorial via l'agrégation de données homogènes. Exemple disponible [ici](#).

Ces évolutions et tendances traduisent une prise de conscience de la part des OSC actives dans l'ECSI-migrations de la nécessité de mieux connaître et toucher ses publics « naturels », et d'aller vers d'autres publics, en employant les canaux et les messages adaptés.



Spectacle "Traverser", novembre 2025, Lille. Crédit : Nat D'ailleurs.

ANNEXE : Liste des ressources d'ECSI migrations

Liste des ressources citées - Références bibliographiques

Documents de stratégie

Délégation pour les collectivités territoriales et la société civile	MEAE	Sept. 2025
Le rôle essentiel de l'éducation à la citoyenneté et à la solidarité internationale : argumentaire commun	AFD – groupe de concertation ECSI	Fév. 2021

Documents d'analyse (recherche et capitalisation)

État des lieux de l'ECSI en France 2018	EDUCASOL	2018
Migrations, pourquoi tant de discours ?	N° 145 de <i>Plein droit</i> , la revue du Gisti	Fév. 2021

Événementiel conçu et animé par ou en partenariat avec des OSC (événements, festivals, conférences...)

Festival Migrant'Scène	La Cimade	Nov. 2025
Exposition « Nous d'ailleurs »	e-graine	Jan. 2025
Festival identités croisées à Lyon « pour changer le regard sur les migrations »	Identités croisées	Jan. 2024
Exposition « Migrations, une odyssée humaine »	Musée de l'Homme	Nov.2024 à Juin 2025

Outils pédagogiques divers par organisation

Tilt	Episodes du média Tilt sur Youtube
FORIM	Episodes produits par le FORIM sur Youtube
La Cimade	Centre de ressources de sensibilisation
La Cimade	Jeu Parcours de migrants
Grdr et partenaires	« Mallette pédagogique » en ligne
Grdr et partenaires	Ressources Migrations l'ODDyssée
Grdr et partenaires	Serious game - Proposer aux personnes sensibilisées/formées et au grand-public un jeu d'ECSI interactif en ligne pouvant être réalisé seul et à n'importe quel moment
e-graine	Un Univers Citoyen – Outils du programme
e-graine	Résistons au racisme - Formation.

Autres ressources, non citées dans le document de capitalisation

Par organisation

Ritimo	Ressources pédagogiques sur la thématique des migrations.	Nov. 2025
Ritimo	Migrant'Chiffres Un jeu pour visualiser « l'origine ou la destination des personnes migrantes via un système de répartition par cartons de couleurs. »	Fev. 2021
Ritimo	Parcours de migrants Un jeu de l'oie pour comprendre le parcours d'une personne qui quitte son pays pour venir en France	Mars 2019
Ritimo	Veille documentaire sur les migrations Recense les derniers articles publiés par des sites sélectionnés pour leur pertinence et leurs analyses sur le thème des migrations	Depuis 2011
Ritimo	Des migrations mondialisées et criminalisées Dossier documentaire	Oct. 2023
Ritimo	L'ECSI pour déconstruire les préjugés sur les migrations	Mai 2022
Ritimo	Droits humains et migrations : quel engagement pour l'ECSI?	Sept. 2018
Destin Commun	<i>De Callac à Crépol : les campagnes au cœur des batailles identitaires</i>	Avr. 2024
Destin Commun	Perceptions et attitudes des Catholiques de France à l'égard des migrants	2018
Désinfox-Migrations	Site recensant l'ensemble des ressources de désinfox (fiches, articles, podcasts, vidéos)	Depuis 2021

Guides et ouvrages lutte contre les idées reçues sur les migrations

Coord. par Hélène Thiollet	<u>Migrants, migrations – 50 questions pour vous faire votre opinion</u>	Armand Colin	2016
Claire Rodier	<u>Migrants et réfugiés – Réponse aux indécis, aux inquiets et aux réticents</u>	La Découverte	2018
Utopia	<u>Migrations – idées reçues et propositions</u>	Utopia	2019
Ritimo	<u>Répondre aux préjugés sur les migrations</u>	Ritimo	2025
Sophie-Anne Bisiaux	<u>En finir avec les idées fausses sur les migrations</u>	Edition des Ateliers	2021 Réédition 2025

CRÉDITS ET REMERCIEMENTS

Autrice :

Mélodie Beaujeu, experte des migrations et co-fondatrice de l'association Désinfox-Migrations.

Sous la coordination de :

Stéphanie Beney, responsable de projet avec les organisations de la société civile, référente Éducation à la citoyenneté et à la solidarité internationale – Agence française de développement

Remerciements :

L'équipe remercie l'ensemble des parties prenantes interrogées pour leur disponibilité et la qualité de leurs contributions, qui ont grandement facilité la conduite de cette mission et l'élaboration de cette capitalisation.

Crédits photos

Cécile Dorléans, e-graine, La Cimade, Nat D'ailleurs.

Mise en forme graphique

Mélodie Beaujeu et Michaël Klopfenstein.

Conception et réalisation vidéo

Cécile Dorléans et Olivier Kaba.

Pour un monde en commun

Le groupe AFD finance, accompagne et accélère les transitions nécessaires pour un monde plus juste et résilient. Il contribue ainsi à mettre en œuvre la politique de la France en matière de développement durable et de solidarité internationale. C'est avec et pour les populations que nous construisons, en lien avec nos partenaires, des solutions partagées dans plus de 160 pays, ainsi que dans 11 départements et territoires ultramarins français.

Notre objectif ? Concilier développement économique et préservation des biens communs : le climat, la biodiversité, la paix, l'égalité femmes-hommes, l'éducation ou encore la santé. Nos équipes sont engagées dans plus de 3 600 projets sur le terrain, contribuant ainsi à l'engagement de la France et des Français en faveur des Objectifs de développement durable (ODD). Pour un monde en commun.



www.afd.fr

Twitter : @AFD_France - Facebook : AFDOfficiel - Instagram : afd_france

5, rue Roland-Barthes - 75598 Paris cedex 12 - France

Tél. : +33 1 53 44 31 31